

Information Package

令和 8 年 3 月 3 1 日
広島県廿日市市

- 1 水族館概要
 - 1.1 基本情報 3
 - 1.2 水族館位置図 10
 - 1.3 宮島までのアクセス 11
 - 1.4 水族館利用実績の推移 12
 - 1.5 主な課題 13
 - 1.6 社会教育実施状況 14
 - 1.7 イベントの実施状況 15

- 2 水族館運営事業
 - 2.1 水族館の管理運営 17
 - 2.2 各社の従業員構成 18
 - 2.3 官民業務分担 20
 - 2.4 管理運営に係る市収支 21

1 水族館概要

1.1 基本情報 (1/7)

名称	宮島水族館 (愛称: みやじマリン)	アクセス	宮島栈橋から 徒歩で約25分 乗合バスで約10分 島内タクシーで約10分
規模・構造	本館棟及び海獣棟: RC造2階建て 観覧プール: RC造一部鉄骨造平屋建て はつこい庵: 鉄骨造平屋建て 畜養施設: 鉄骨造平屋建て	敷地面積 建築面積 延床面積	本館棟及び海獣棟 観覧プール はつこい庵 畜養施設 7,218.27㎡ 1,400.03㎡ 1,400.03㎡ 1,400.03㎡ 4,451.66㎡ 541.16㎡ 541.16㎡ 6,018.86㎡ 541.16㎡
展示生物数	380種 15,000点以上	管理水量	本館 畜養施設 1,873トン 141.9トン (「ゆったり水槽」 350トンが最大)
動物取扱業の種別	展示	駐車場	障がい者用2台
登録有効期間の末日	令和8年5月31日	営業時間	9:00～17:00
所在地	広島県廿日市市宮島町		
基本理念	「いやし」と「ふれあい」		
運営方針	もう一度行きたくなる「体感の水族館」 いつも新しい発見ができる「学びの水族館」 温かく出迎えてくれる「ぬくもりの水族館」 新たな活力を創出する「集いの水族館」 美しい自然と共生する「独自性のある水族館」		

1.1 基本情報 (2/7)

沿革

時期	沿革
1959年(昭和34年)5月	広島県立水産資源研究所としてオープン
1967年(昭和42年)4月	旧宮島町に移管され、宮島町立宮島水族館がスタート
1981年(昭和56年)7月	大規模改修により、リニューアルオープン
1995年(平成7年)5月	人工飼育下に於いて世界で初めてスナメリ3世の繁殖に成功
2005年(平成17年)11月	廿日市市との合併により、宮島水族館へ改称
2006年度(平成18年度)	PFI事業手法を活用した、新宮島水族館整備事業に着手
2008年(平成20年)3月	畜養施設新築整備
2009年(平成21年)3月	宮島アクアパートナーズ(株)と新宮島水族館の整備に係る契約を締結
2011年(平成23年)8月	瀬戸内海をテーマとした水族館としてグランドオープン
2012年(平成24年)9月	グランドオープン後、入館者100万人を達成
2021年(令和3年)8月	はつこい庵オープン
2021年(令和3年)11月	入館者500万人を達成
2024年(令和6年)1月	入館者600万人を達成
2026年(令和8年)1月	入館者700万人を達成

1.1 基本情報 (3/7)

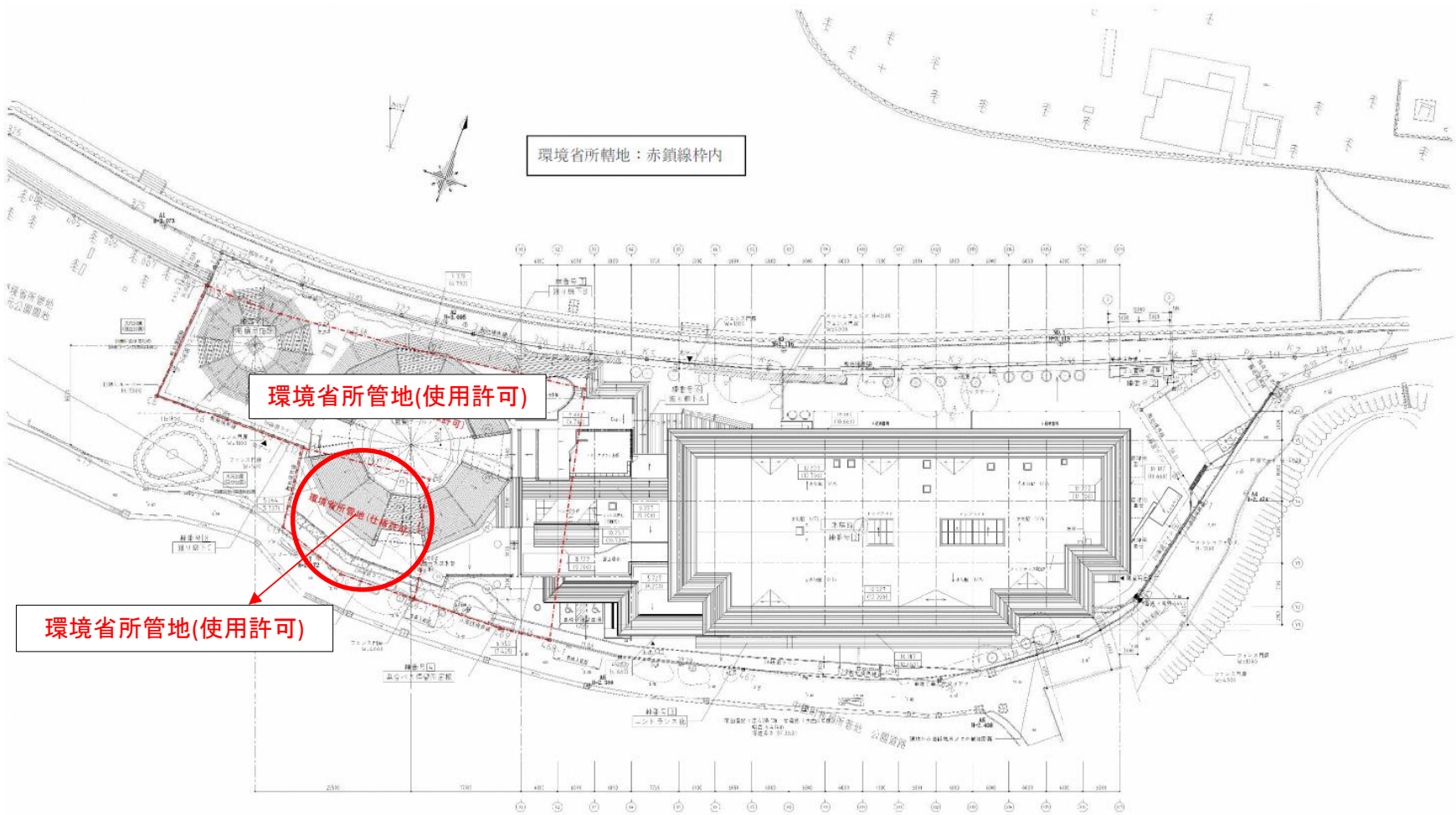
空撮



※2011年撮影のため、はつこい庵は含まない。

1.1 基本情報 (4/7)

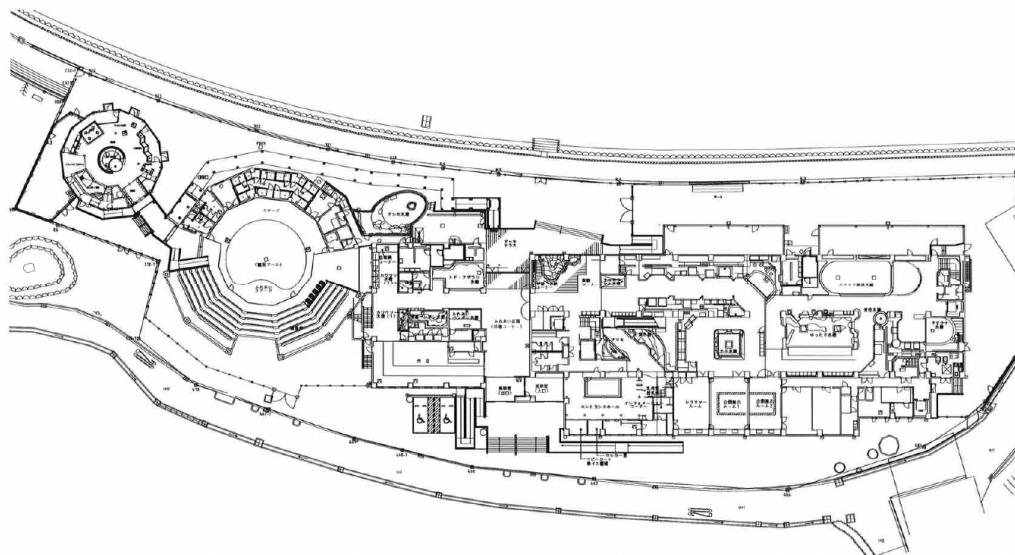
敷地図



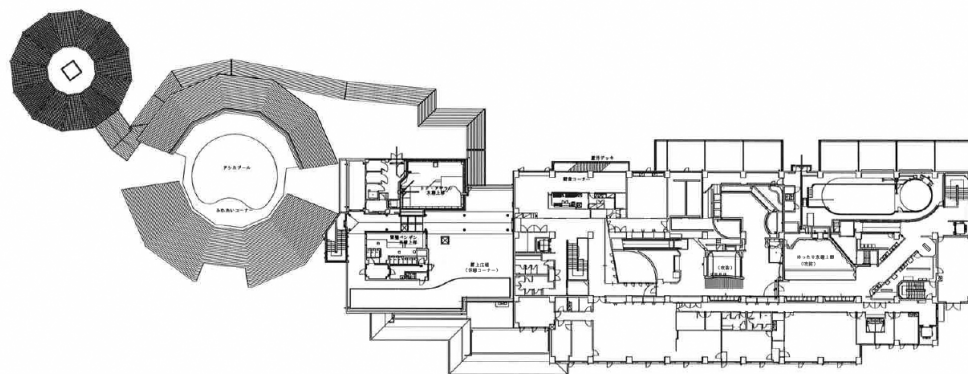
1.1 基本情報 (5/7)

水族館フロアマップ

1階

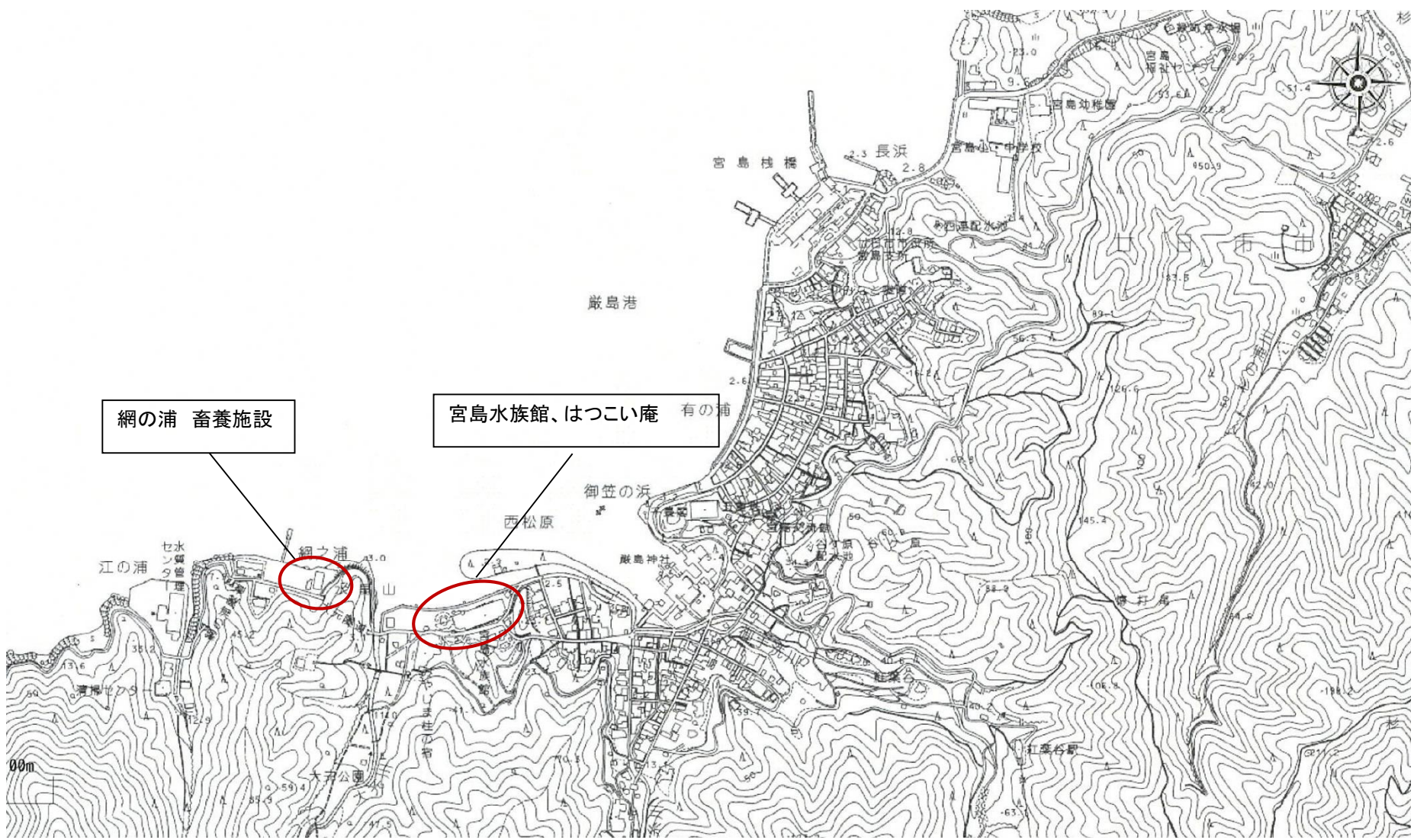


2階



1.1 基本情報 (7/7)

畜養施設 敷地場所



1.2 水族館位置図

宮島水族館へは宮島棧橋から徒歩で25分の位置にある。宮島メイプルライナーや島内タクシーでも移動可能である。



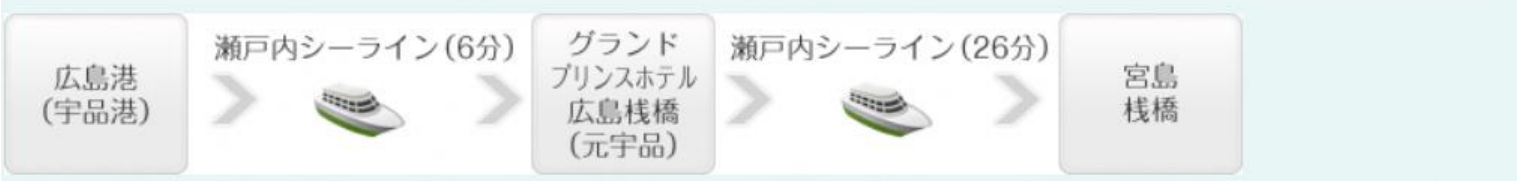
1.3 宮島までのアクセス

アクセス

宮島口棧橋から宮島棧橋まで



広島港から宮島棧橋まで（広島・元宇品～宮島航路）



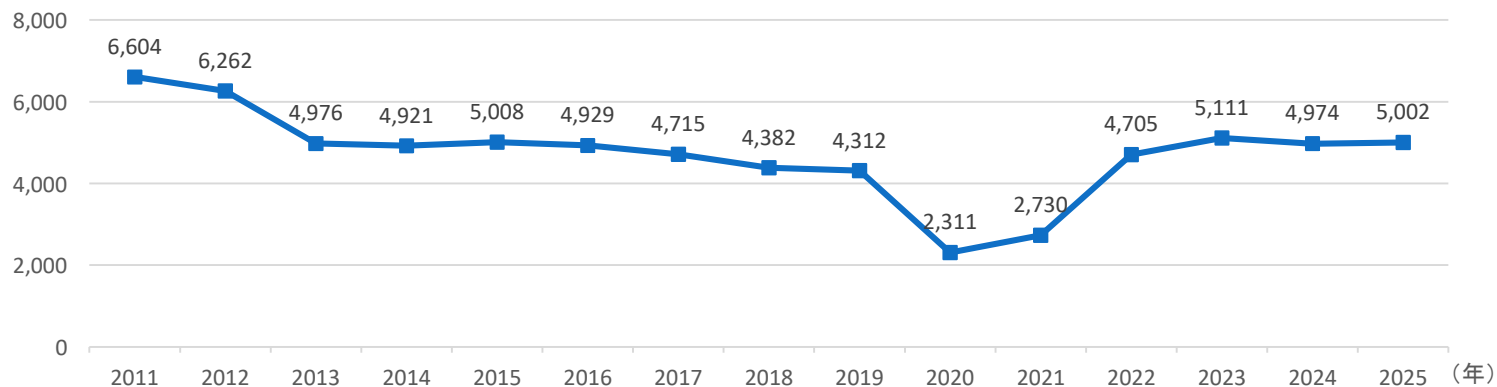
平和記念公園から宮島棧橋まで（世界遺産航路）



1.4 水族館利用実績の推移

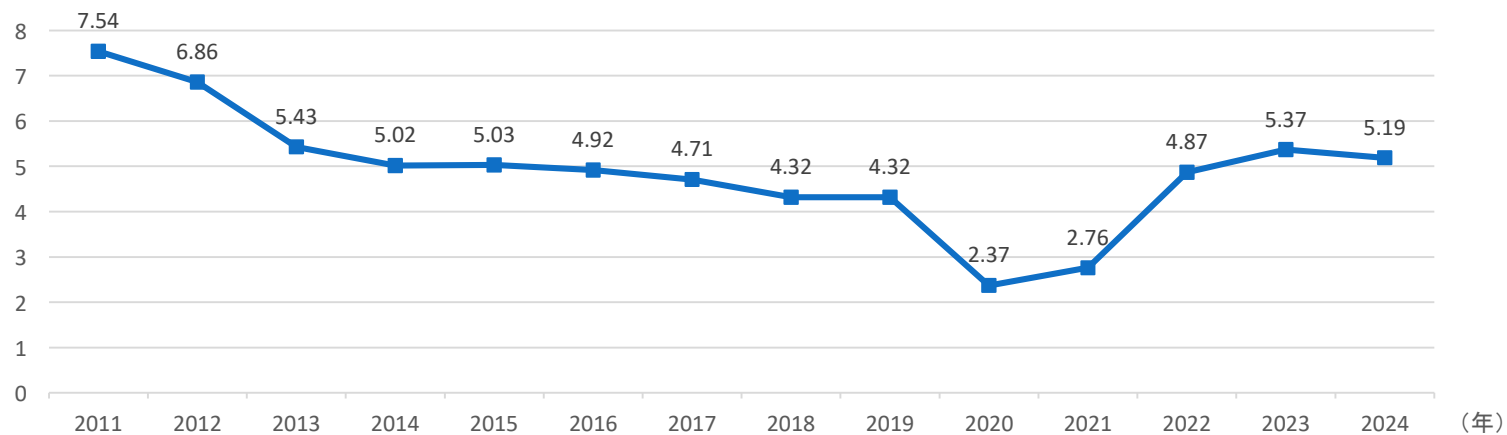
入館者数の推移

(百人)



水族館使用料の推移

(億円)



1.5 主な課題

本市が考える主な課題

項目	内容	関係法律
希少生物の飼育・調査・研究	希少生物の飼育については飼育委託事業者が行い、調査・研究の申請及び報告については市が一部行っている。特にスナメリ、ミヤジマトンボ、スイゲンゼニタナゴ、アユモドキの4種については、飼育・調査・研究の専門性が非常に高く経験が必要で、短時間での引継ぎや通常の飼育員レベルでの実施は難しい生物である。また、各種申請や報告等が必要であり、他団体や環境省・水産庁・文化庁等との協議が必要となる。	水産資源保護法 種の保存法 文化財保護法 自然公園法
社会教育に関する業務	宮島水族館は、博物館相当施設の指定を受けており、社会教育施設として認知・評価されるとともに、学校・地域団体等に教育利用されている。社会教育関係業務(バックヤードツアー・各種講演活動・実習生受け入れ等)の実施については、市担当者が中心に行っている。民間事業者にとって、社会教育関係業務に伴う負担に対する考え方や、対応可能性について確認が必要となる。	社会教育法 博物館法
環境省借用地の借地料	はつこい庵を含む2,210.60㎡の環境省所管地は、宮島水族館事業用敷地として、国有財産法第22条第1項第1号により無償で借用している。運営形態を見直すことにより、有料化されたり、一時返還した後再審査が必要であったりと、新規運営形態及び運営計画の作成に影響が出てくる場合がある。	国有財産法 国立公園集団施設地区等管理規則
動物の福祉及び適正施設のガイドライン	宮島水族館は、日本動物園水族館協会に加盟しており、同協会が動物の福祉及び適正施設のガイドラインを遵守するよう促している。宮島水族館では、同協会への加盟の有無にかかわらず、昨今の風潮により両ガイドラインを遵守すべく努力している。そこで、運営形態を見直すに当たり、両ガイドラインを遵守出来る事業者であるかが課題となる。	動物の愛護及び管理に関する法律
動物取扱業登録	宮島水族館は、動物の愛護及び管理に関する法律に基づき第一種動物取扱業者として販売・保管・貸出し・展示の四業種を登録している。登録は市長、動物取扱責任者は経営課職員が担っている。業務としては、取扱責任者による各種台帳の整理、5年に1回の登録事務、年1回の研修受講及び定期報告が義務付けられている。運営形態を見直すに当たり、登録及び動物取扱責任者を含めて民間事業者の対応が可能かは要確認である。	動物の愛護及び管理に関する法律 獣医師法
獣医師の扱い	飼育委託事業者に獣医師資格保持者がおり、その職員により飼育動物の治療行為や薬品の購入・投薬を実施している。宮島水族館事業の要求水準には、常勤の獣医師を配置することは義務付けられていないが、高度化する動物医療や動物福祉への対応など獣医師が担う業務は増加傾向にある。また、薬品の取り扱いが厳格化傾向にあり、団体や病院に所属する獣医でないと購入不可能となる薬品が出てくる可能性もあることから、常勤獣医師の配置は必須となりつつあるため、その対応可能性を確認する必要がある。	動物の愛護及び管理に関する法律 獣医師法

1.6 社会教育実施状況

社会教育に関する業務 令和6年度実績

項目	回数
バックヤードツアー	28回
解説ツアー	1回
講演・出張展示関係	21回
飼育実習関係(インターンシップ・飼育実習・学芸員実習)	11回
質問関係(職場インタビュー・アンケート)	7回

1.7 イベントの実施状況

〈令和6年度イベント回数〉

企画展示 3回

学習体験型イベント 45回 858名

季節限定イベント 98回 5,098名

合計 146回 5,956名

	時期	内容
企画展示	7/20(土)～8/15(木)	宮島水族館×ばらのまち福山コラボ企画「ミヤジマトンボ&スイゲンゼニタナゴのキセキ」
	9/21(土)～11/24(日)	秋季特別企画展 「宮水の美しいムシ展」
	12/28(土)～R6.2/25(日) 3/1(金)～4/7(日)	お正月特別企画展 「へ～ビックリ！己巳己(いこみき)展」
学習体験型イベント	4/21(日)	第1回干潟の観察会
	5/19(日)	第3回干潟の観察会
	6/8(土)	第4回干潟の観察会
	6/23(日)	化石のお話
	6/29(土)	プランクトン観察会
	9/1.7.8.14.15.16.21.22.23.28.29	チリメンモンスターをさがそう！ (全11回)
	11/2.3.4.9.10.16.17.23.24	チリメンモンスターをさがそう！ (全9回)
	R7.2/8(土)、9(日)	カキ打ち体験会
2/15.16.22.23.24.3/1.2.8.9.15.16.20.22.23.29.30	チリメンモンスターをさがそう！ (全16回)	

	時期	内容
季節限定イベント	8/1(木)	カブトムシのおすそわけ会
		スペシャルアシカライブ
		オットセイのスペシャルお散歩タイム
		えさやり&バックヤードツアー
	8/3(土)～8/18(日)	ウミホテルの発光ライブ
	8/3.10.17.24	夏の夜の水族館
	9/13(金)	敬老の日特別イベント ●アザラシふれあいタイム「ゴロー」 ●アザラシ「フミ」にホッケプレゼント
	11/23(土)～12/25(水)各2回	クリスマスペンギン撮影会
	12/1(日)	広島県森づくり事業協力 「水族館なのに森のこと？」
	12/7(土).14(土)の2回	クリスマスナイトツアー@みやじマリン

2 水族館運営事業

2.1 水族館の管理運営

施設	部門	業務と実施主体 ※人数は令和6年4月1日現在							
	区分	市職員(企画室)		区分	市職員(経営課)		SPC/外部委託		
水族館	管理	管理事務	4名	管理	管理事務	4名	(株)ユナイテッド・ドリーム	会計・出札・案内事務	19名
	運営	運営・収支計画		広報	広報・営業業務				
	広報	広報・営業業務		観光	観光立案				
	観光	観光施策		展示	イベント関係				
	展示	施設整備・修繕							
	飼育		飼育	調査・研究事務 教育・学習事務 展示の企画・立案事務 飼育展示設備の 運転操作	(株)富山学園	魚類の飼育・展示業務	21名 <small>(短期バイト12名,1か月間)</small>		
						海獣類の飼育・展示業務・イベント業務			
	施設管理					宮島アクアパートナーズ(株)	維持管理業務(PFI)	6名	
	付帯事業					(株)オークコーポレーション	キッチン	12名	
							ショップコーナー	17名	

2.2 各社の従業員構成（1/2）

(株)ユナイテッド・ドリーム

年度	職員(数)	アルバイト(数)	合計	備考
平成30年度	13	2	15	
令和元年度	12	0	12	
令和2年度	10	3	13	アルバイト:短期シーズン
令和3年度	13	4	17	会社変更 アルバイト:短期シーズン
令和4年度	11	8	19	アルバイト:短期シーズン
令和5年度	11	3	14	アルバイト:短期シーズン
令和6年度	9	10	19	アルバイト:短期シーズン

(株)富山学園

年度	職員(数)	アルバイト(数)	短期アルバイト(数)	合計	備考
平成30年度	20	0	13	33	短期バイト:1ヶ月間
令和元年度	20	0	12	32	
令和2年度	19	0	0	19	コロナ禍
令和3年度	19	0	5	24	コロナ禍
令和4年度	22	0	4	26	コロナ禍
令和5年度	20	1	12	33	
令和6年度	21	0	12	33	

2.2 各社の従業員構成（2/2）

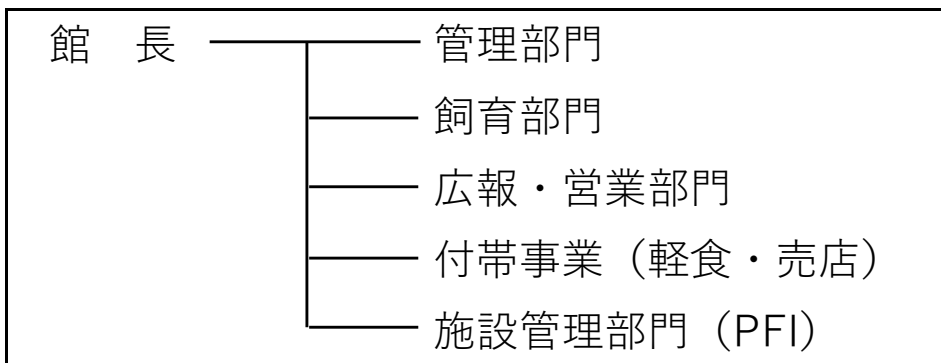
（株）オークコーポレーション

年度	ショップ		キッチン		合計	備考
	職員(数)	アルバイト(数)	職員(数)	アルバイト(数)		
平成30年度	4	9	2	9	24	
令和元年度	3	14	2	11	30	
令和2年度	3	6	1	2	12	コロナ禍
令和3年度	3	13	2	9	27	コロナ禍
令和4年度	3	18	2	12	35	コロナ禍
令和5年度	3	16	2	12	33	
令和6年度	4	13	2	10	29	

宮島アクアパートナーズ(株)

年度	職員(数)	アルバイト(数)	合計	備考
平成30年度～令和6年度	6	0	6	7年間人員変更なし

組織イメージ



2.4 管理運営に係る市収支(1/2)

宮島水族館事業特別会計 収支

収益費用	主な勘定科目	摘 要
歳入	使用料及び手数料	水族館使用料、施設使用料を計上
	財産収入	土地建物貸付収入等を計上
	繰入金	水族館事業基金繰入金等を計上
	繰越金	繰越金を計上
	諸収入	雑入、各種清算及び返還金、延滞金を計上
	市債	水族館事業債を計上
	国庫支出金	一般管理費補助金を計上
歳出	水族館事業費	一般管理費として、職員給与費、水族館一般管理事業、水族館事業基金積立金等 施設管理費として、職員給与費、水族館管理運営事業等を計上
	公債費	長期債元金償還金等を計上
	予備費	予備費を計上

2.4 管理運営に係る市収支(2/2)

宮島水族館事業特別会計 歳入

単位:円

	H28年度	H29年度	H30年度	R1年度	R2年度	R3年度	R4年度	R5年度	R6年度
使用料及び手数料	496,779,230	475,913,170	436,595,220	431,971,150	237,289,150	276,250,950	487,263,530	537,469,010	519,095,180
財産収入	34,470,195	33,064,011	29,939,909	34,902,400	11,572,108	18,860,320	42,573,970	47,531,450	48,634,407
繰入金	284,239,000	281,586,000	278,913,000	276,156,000	329,252,940	290,675,000	56,218,000	56,238,000	56,066,000
繰越金	34,106,044	20,413,205	0	0	0	31,116,000	0	63,866,040	72,369,579
諸収入	321,076	442,631	436,419	560,255	413,367	20,143,591	13,847,457	331,260	1,065,040
市債	0	0	0	0	276,900,000	506,700,000	0	0	0
国庫支出金	0	0	0	0	489,000	0	0	0	5,908,000
計	849,915,545	811,419,017	745,884,548	743,589,805	855,916,565	1,143,745,861	599,902,957	705,435,760	703,138,206

※「繰入金」は、一般会計から宮島水族館特別会計への宮島水族館及びはつこい庵の建設に伴う合併特例債交付税措置分及び水族館事業基金から繰入金を含んでいる。

※「市債」は、はつこい庵の建設に伴う合併特例債である。

宮島水族館事業特別会計 歳出

単位:円

	H28年度	H29年度	H30年度	R1年度	R2年度	R3年度	R4年度	R5年度	R6年度
水族館事業費	459,470,786	457,602,034	458,152,787	462,582,905	746,260,247	1,009,704,963	530,497,209	628,632,007	636,877,600
(内、人件費)	76,087,894	75,594,434	74,712,092	76,220,118	79,127,865	80,274,917	80,444,149	70,836,711	67,011,955
(内、基金積立金)	6,184,321	3,334,096	2,837,943	2,267,589	1,619,946	541,267	45,366,399	117,458,271	138,439,889
公債費	406,488,269	402,698,580	398,736,150	394,949,223	391,170,003	415,252,482	80,315,019	80,341,479	80,095,571
予備費	0	0	0	0	0	0	0	0	0
計	865,959,055	860,300,614	856,888,937	857,532,128	1,137,430,250	1,424,957,445	610,812,228	708,973,486	716,973,171

※「公債費」は、宮島水族館及びはつこい庵の建設に伴う長期債の元金及び利子償還金である。