

# 令和8年度 組織改編と定期人事異動

令和8年3月

ちよどいい、みつけた。

廿日市市

はつかいちし

# I 組織改編

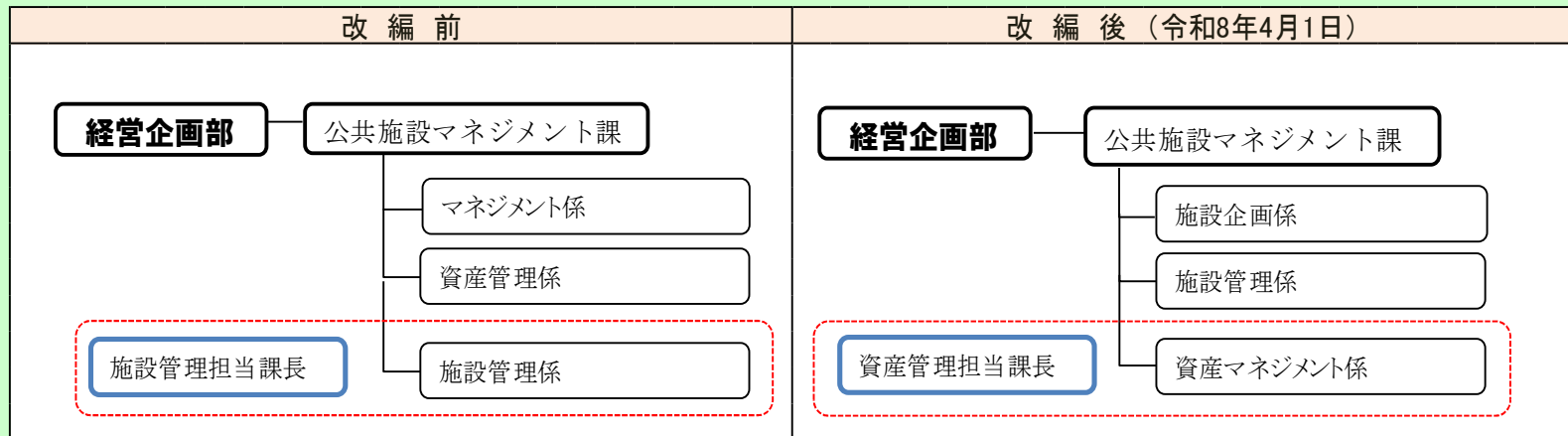
## 1 基本的な考え方

「はつかいち未来ビジョン2035（廿日市市総合計画）」に掲げる将来像「安心して生まれ ワクワクが広がる 未来への挑戦をたのしむまち つなぎ つながり とともに歩む」の実現に向けて、同計画に掲げる施策や事業を着実に実行する執行体制づくりを基本としながら、地域の実情や地域の特性を生かしたまちづくりを推進し、また、多様化、複雑化する行政課題や住民ニーズに迅速かつ的確に対応するために必要な改編を行います。

## 2 組織改編の主な内容

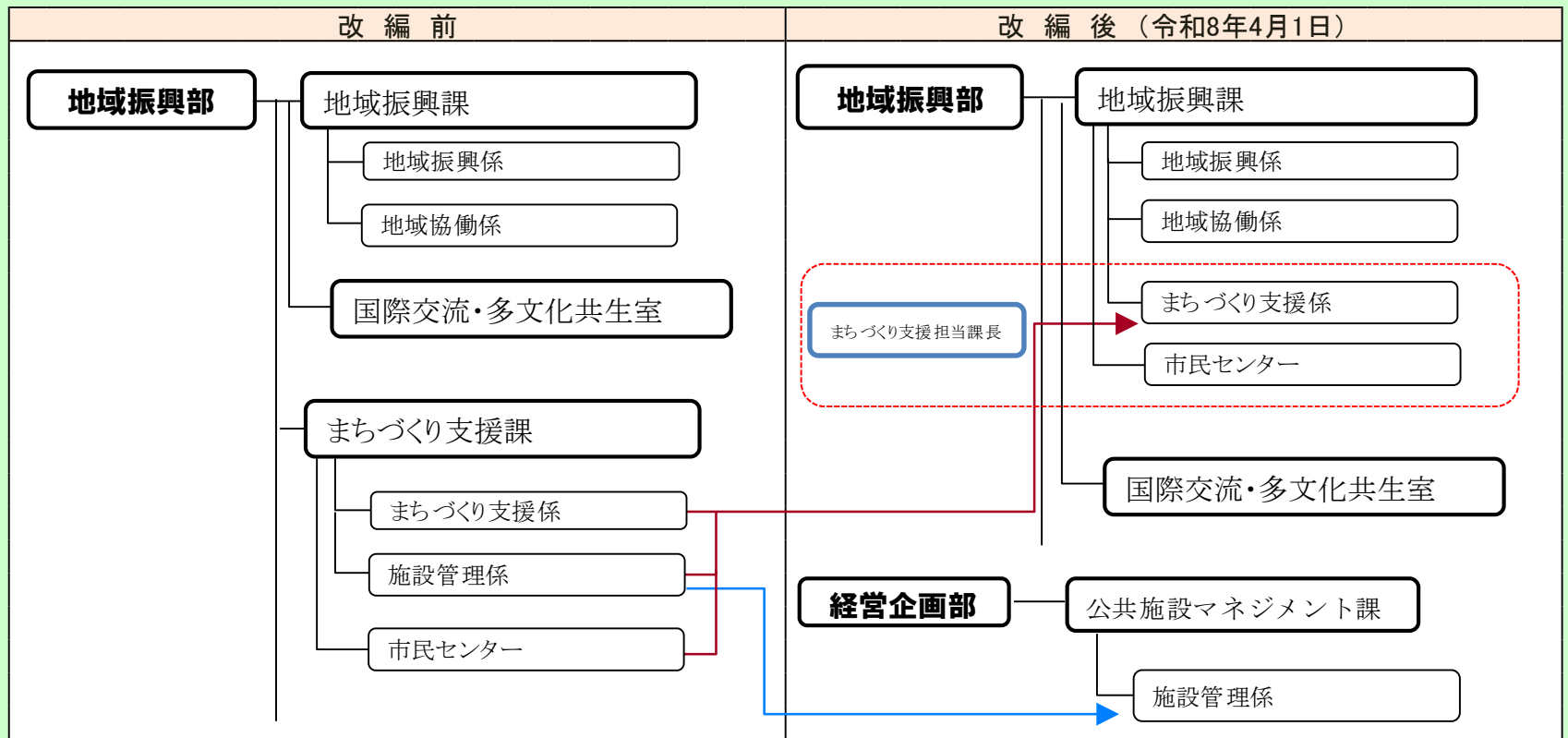
### ●公共施設マネジメント課の再編

「公共施設マネジメント課」の分掌事務を整理し、より効率的・効果的な執行体制とするため、係を「**施設企画係**」（施設整備の企画、技術的支援等）、「**施設管理係**」（施設の包括管理等）、「**資産マネジメント係**」（資産の活用等）に再編します。



## ●地域振興課とまちづくり支援課の統合

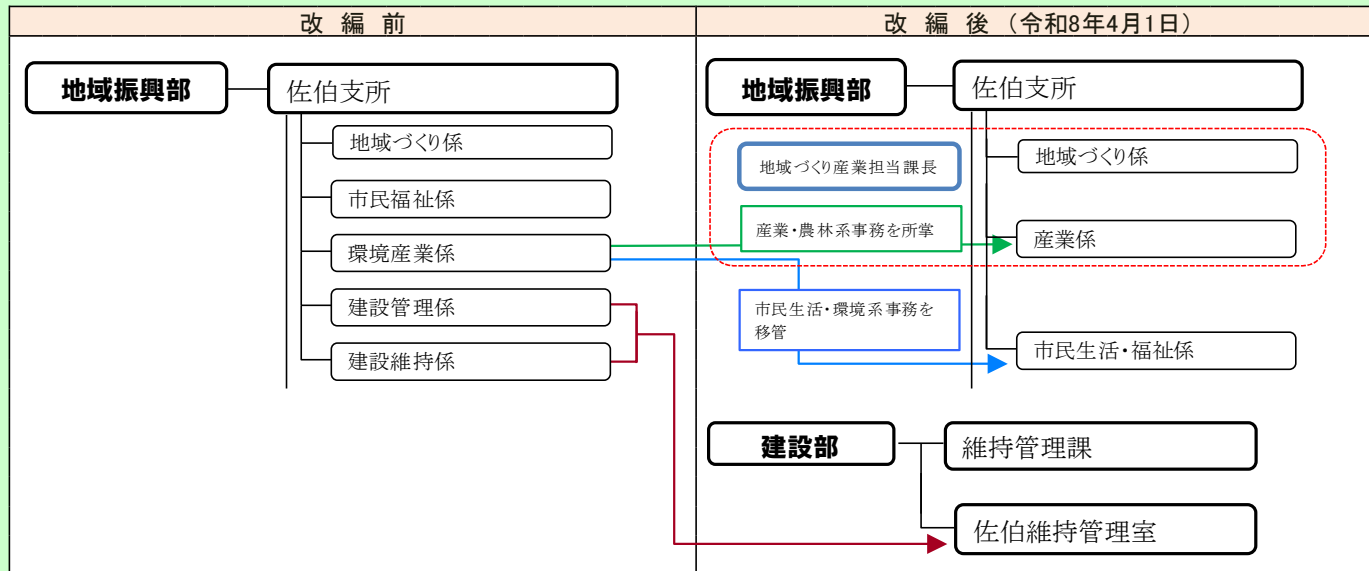
地域振興に関し、効率的・効果的な事務の執行を図るため、地域自治組織に関する事務及び地域振興に関する企画等を所管する「地域振興課」に、地域づくり推進の拠点となる市民センターを所管する「まちづくり支援課」を統合します。また、公共施設マネジメントの一元化の推進を図るため、「まちづくり支援課施設管理係」が所掌している市民センターの施設の管理に関する事務を「経営企画部公共施設マネジメント課施設管理係」へ移管します。これに伴い、「まちづくり支援課施設管理係」を「地域振興課まちづくり支援係」に統合します。

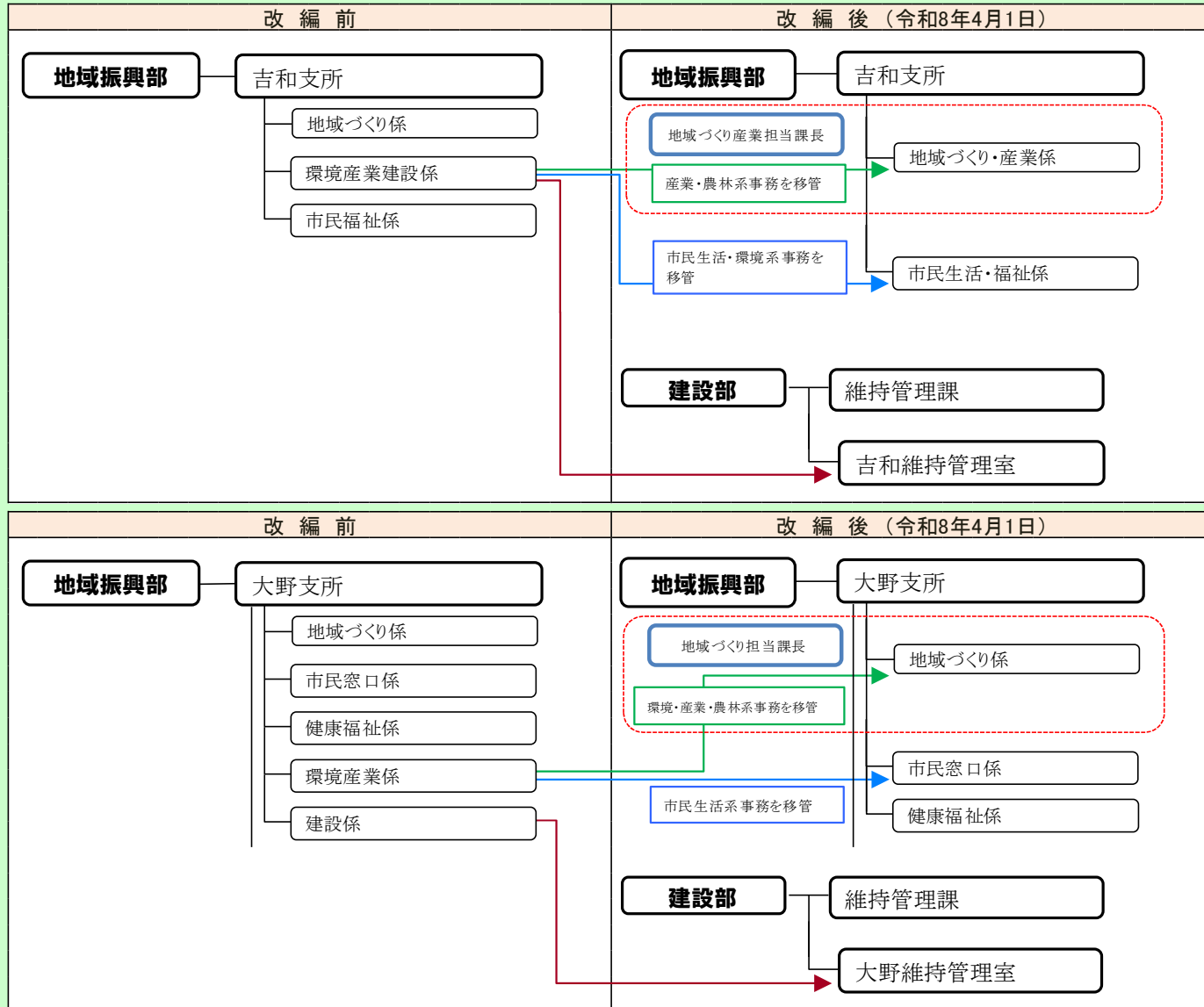


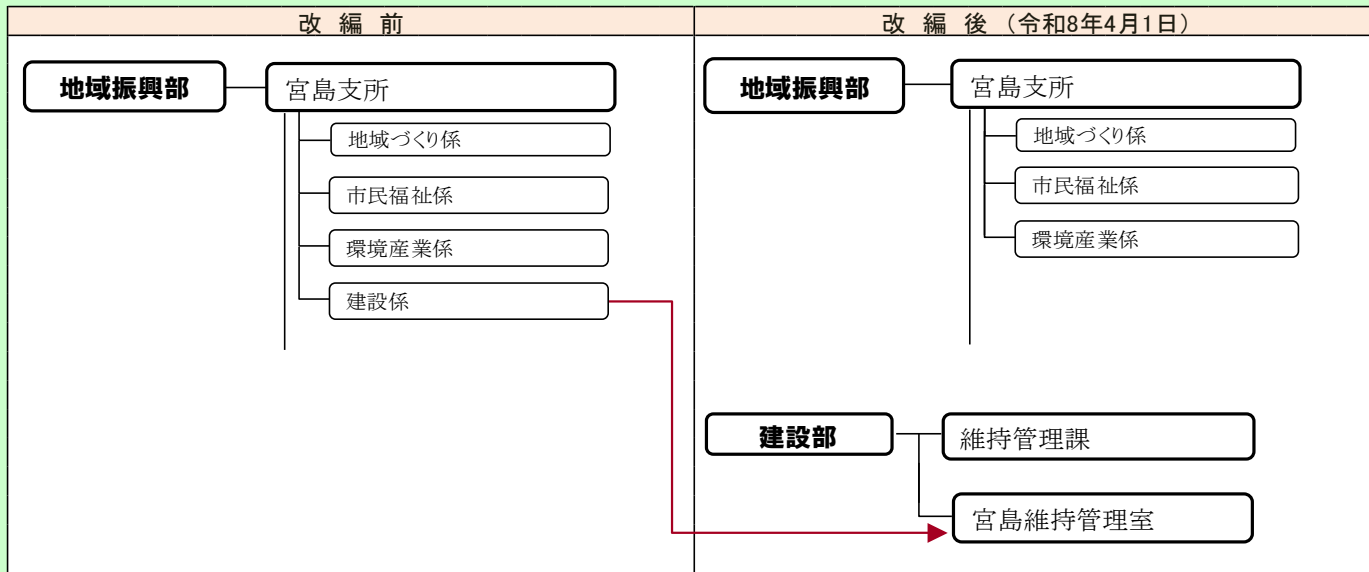
## ●各支所の再編、建設部各地域維持管理室の設置

支所等における連携体制の強化、一体感の醸成等を図り、組織の集約化によるスケールメリットを生かして、市民ニーズに柔軟かつ機動的に対応することで、地域の実情に即し、特色を生かしたまちづくりを推進するとともに、職員にとって働きやすい職場づくりを推進するため、各支所を「地域づくり・地域課題解決部門（地域振興・産業部門）」、「市民窓口・相談窓口部門（受付窓口・市民生活環境・健康福祉子育て相談窓口部門）」、「建設部門（インフラ維持管理部門）」を柱とする新たなフレームによる執行体制とします。

また、近年規模を増す災害による施設不全、高度経済成長期に整備されたインフラ施設の老朽化等に伴う維持補修の更新等を計画的に実施するとともに、現地により近い事務所の設置により、迅速かつ的確に対応できるよう、本庁、支所間における連携体制の強化、業務の一体的実施による効率化を図るため、各支所の建設部門を「建設部」に移管し、「維持管理課」の内室として、「佐伯維持管理室」、「吉和維持管理室」、「大野維持管理室」、「宮島維持管理室」を設置します。



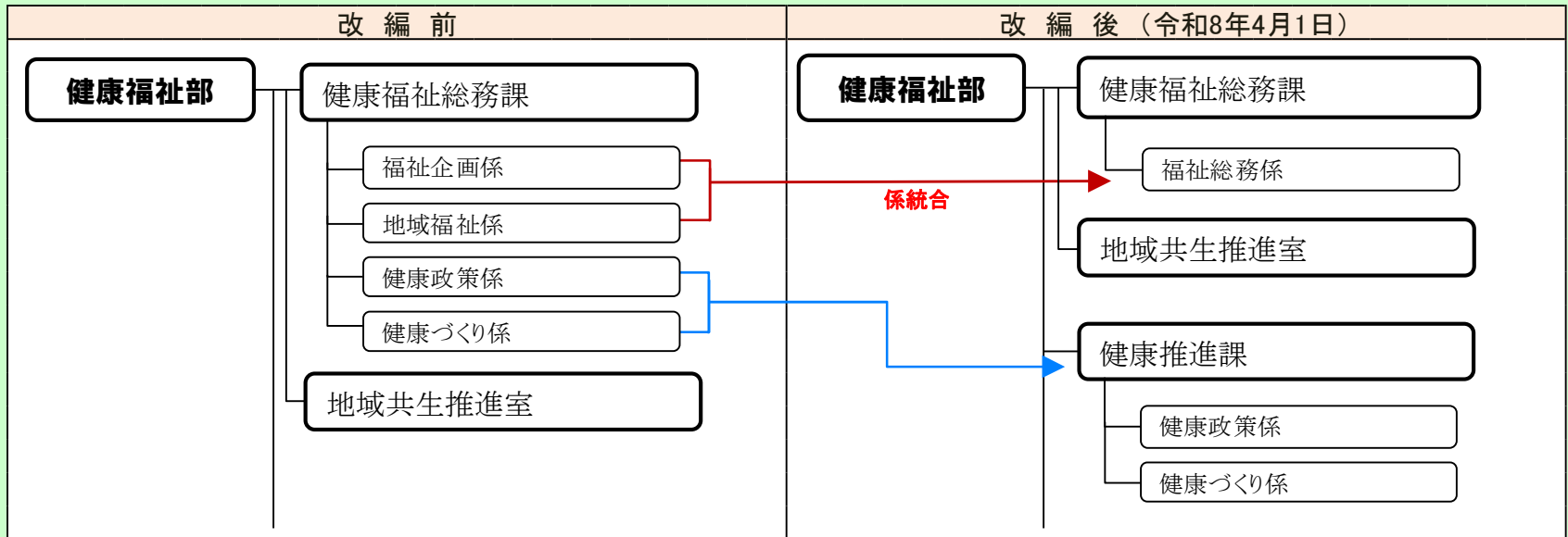




## ●健康福祉部健康福祉総務課の再編及び健康推進課の設置

事業の関連性及び専門性に基づいて事務分掌を整理し、健康づくり事業等に係る分野を独立させることで、市民等に分かりやすく、また組織マネジメントの強化を図るため、「健康推進課」を設置します。

また、避難行動要支援者避難支援及び福祉避難所関連業務の推進をはじめ、各業務の連動、一体的遂行により効率的・効果的に業務を推進するため、「健康福祉総務課」の「福祉企画係」と「地域福祉係」を統合し、「福祉総務係」とします。



## ●宮島の歴史編さん準備室を宮島の歴史編さん室に変更

宮島の歴史編さんを本格的に開始することに伴い、「宮島の歴史編さん準備室」を「宮島の歴史編さん室」に変更します。

## Ⅱ 定期人事異動

### 1 基本的な考え方

「はつかいち未来ビジョン2035（廿日市市総合計画）」に掲げる将来像「安心して包まれ ワクワクが広がる未来への挑戦をたのしむまち つなぎ つながり とともに歩む」の実現に向けて、限られた人員の中、同計画に掲げる施策や事業を着実に実行するとともに、様々な市民ニーズや行政課題に迅速かつ的確に対応するため、職員の新たな能力開発、これまで培った知識・経験の活用、外部人材の登用を組み合わせ、適材適所の人員配置を行うことにより、効率的で実行力のある最適な執行体制を構築します。

### 2 人事異動の主な内容

#### (1) 戦略的な取組と行政課題への対応

- 戦略的な取組（未来を見据えた都市構造の再構築、未来をつくる人への投資、地域資源の未来への継承を柱）を着実に実行するため、経営資源を重点的かつ優先的に配分し、選択と集中による人員配置を行います。

#### (2) 効率的・効果的な行政運営

- 各組織が総合的・効果的に業務を執行するため、業務内容や業務量の増減に合わせた人員配置を行います。
- 一時的な業務量増等に対応する任期付職員、豊富な行政経験を有する再任用職員等、専門的な知識・経験等を有する会計年度任用職員等の多様な人材を効果的に配置し、機動的・実効的な執行体制を整えます。

#### (3) 人材育成の推進

- 新規採用職員や中堅職員などについては、おおむね3年から5年での人事異動により、多様な業務を経験させるジョブローテーションを行います。  
一方、高度化・専門化する行政需要に対応するため、職員の適性と意欲に応じ、特定分野で経験を有する職員を継続して配置し、業務の安定性を確保します。
- 人材育成、体制強化等を図るため、他団体との人事交流及び研修派遣を継続して実施します。  
人事交流：国土交通省中国地方整備局（1名）、広島県（2名）  
研修派遣：広島電鉄株式会社（1名）  
公益的法人等派遣：一般社団法人はつかいち宮島ツーリズム（3名）

#### (4) 女性活躍の推進

- 女性職員の活躍の推進に関する特定事業主行動計画に基づき、将来管理職となるポスト職(課長補佐、係長)への登用を着実に進めるため、引き続き、人材育成や体制づくりを推進します。

##### ◇女性管理職の人数

職位	令和7年度	令和8年度	増減
部長級	2人	2人	0人
次長級	5人	3人	-2人
課長級	17人	16人	-1人
計	24人	21人	-3人

##### ◇女性管理職の割合

令和8年4月1日時点での保育園と消防を除く管理職の女性割合：19.4%（108人中21人）

### Ⅲ 異動規模

#### 1 組織数と職員数

(単位:人)

区 分	令和7年4月1日		令和8年4月1日		増 減	
	組織数	職員数	組織数	職員数	組織数	職員数
市長部局	7 部 51 課等	771 [8]	7 部 56 課等	770 [6]	+5課等	△ 1 [△ 2]
議会	1 事務局	8	1 事務局	8		0
行政委員会	教育委員会	56	64	8		
	選挙管理委員会	3	3	0		
	監査委員	4	5	1		
	農業委員会	3	3	0		
消防機関	1 本部 3 課	181	1 本部 3 課	181		0
計		1,026		1,034		8
職員数の内訳	任期の定めのない職員	1,018	任期の定めのない職員	1,028	任期の定めのない職員	10
	他団体からの派遣職員	8	他団体からの派遣職員	6	他団体からの派遣職員	△ 2

備考 1 組織数は、出先機関及び消防署を除いています。

2 職員数は、一般職（任期付職員及び再任用職員を除く。）の人数を表しています。

[ ] 内の数値は、職員数のうち他団体からの派遣職員数を内数で表しています。

## 2 人事異動の状況

### 行政職

(単位:人)

職 位	令和7年4月1日						令和8年4月1日						増減				
	職員数	異動数				異動率	職員数	異動数				異動率	職員数	異動数			
		配置替	昇任	採用	計			配置替	昇任	採用	計			配置替	昇任	採用	計
部長級	14 (2)	2 (0)	7 (2)		9 (2)	64.3% (100.0%)	14 (2)		1 (0)		1 (0)	7.1% (0.0%)	0 (0)	△ 2 (0)	△ 6 (△ 2)	0 (0)	△ 8 (△ 2)
次長級	22 (5)	3 (1)	4 (1)		7 (2)	31.8% (40.0%)	22 (3)	3 (0)	5 (0)		8 (0)	36.4% (0.0%)	0 (△ 2)	0 (△ 1)	1 (△ 1)	0 (0)	1 (△ 2)
課長級	74 (17)	16 (2)	21 (5)		37 (7)	50.0% (41.2%)	72 (16)	12 (3)	16 (2)	1 (0)	29 (5)	40.3% (31.3%)	△ 2 (△ 1)	△ 4 (1)	△ 5 (△ 3)	1 (0)	△ 8 (△ 2)
その他	588 (226)	143 (46)	27 (11)	43 (15)	213 (72)	36.2% (31.9%)	600 (237)	127 (42)	23 (5)	41 (20)	191 (67)	31.8% (28.3%)	12 (11)	△ 16 (△ 4)	△ 4 (△ 6)	△ 2 (5)	△ 22 (△ 5)
計	698 (250)	164 (49)	59 (19)	43 (15)	266 (83)	38.1% (33.2%)	708 (258)	142 (45)	45 (7)	42 (20)	229 (72)	32.3% (27.9%)	10 (8)	△ 22 (△ 4)	△ 14 (△ 12)	△ 1 (5)	△ 37 (△ 11)

備考 職員数には、他団体への派遣職員及び他団体からの受入職員は含み、任期の定めのある職員を除いています。

( ) 内の数値は、女性職員数を内数で表しています。

### 保育園

職 位	令和7年4月1日						令和8年4月1日						増減				
	職員数	異動数				異動率	職員数	異動数				異動率	職員数	異動数			
		配置替	昇任	採用	計			配置替	昇任	採用	計			配置替	昇任	採用	計
課長級	15 (14)	6 (5)	1 (1)		7 (6)	46.7% (42.9%)	15 (14)	4 (4)	1 (1)		5 (5)	33.3% (35.7%)	0 (0)	△ 2 (△ 1)	0 (0)	0 (0)	△ 2 (△ 1)
その他	132 (131)	35 (35)	1 (1)	12 (12)	48 (48)	36.4% (36.6%)	130 (128)	34 (34)	3 (3)	4 (3)	41 (40)	31.5% (31.3%)	△ 2 (△ 3)	△ 1 (△ 1)	2 (2)	△ 8 (△ 9)	△ 7 (△ 8)
計	147 (145)	41 (40)	2 (2)	12 (12)	55 (54)	37.4% (37.2%)	145 (142)	38 (38)	4 (4)	4 (3)	46 (45)	31.7% (31.7%)	△ 2 (△ 3)	△ 3 (△ 2)	2 (2)	△ 8 (△ 9)	△ 9 (△ 9)

**消防職**

職 位	令和7年4月1日						令和8年4月1日						増減				
	職員数	異動数				異動率	職員数	異動数				異動率	職員数	異動数			
		配置替	昇任	採用	計			配置替	昇任	採用	計			配置替	昇任	採用	計
部長級	1 (0)	1 (0)			1 (0)	100.0% (0.0%)	1 (0)				0 (0)	0.0% (0.0%)	0 (0)	△ 1 (0)	0 (0)	0 (0)	△ 1 (0)
次長級	3 (0)	1 (0)	1 (0)		2 (0)	66.7% (0.0%)	3 (0)				0 (0)	0.0% (0.0%)	0 (0)	△ 1 (0)	△ 1 (0)	0 (0)	△ 2 (0)
課長級	9 (0)	7 (0)			7 (0)	77.8% (0.0%)	9 (0)	2 (0)			2 (0)	22.2% (0.0%)	0 (0)	△ 5 (0)	0 (0)	0 (0)	△ 5 (0)
その他	168 (8)	73 (0)	3 (0)	6 (1)	82 (1)	48.8% (12.5%)	168 (8)	49 (1)	7 (1)	5 (1)	61 (3)	36.3% (37.5%)	0 (0)	△ 24 (1)	4 (1)	△ 1 (0)	△ 21 (2)
計	181 (8)	82 (0)	4 (0)	6 (1)	92 (1)	50.8% (12.5%)	181 (8)	51 (1)	7 (1)	5 (1)	63 (3)	34.8% (37.5%)	0 (0)	△ 31 (1)	3 (1)	△ 1 (0)	△ 29 (2)

**計**

職 位	令和7年4月1日						令和8年4月1日						増減				
	職員数	異動数				異動率	職員数	異動数				異動率	職員数	異動数			
		配置替	昇任	採用	計			配置替	昇任	採用	計			配置替	昇任	採用	計
計	1,026 (403)	287 (89)	65 (21)	61 (28)	413 (138)	40.3% (34.2%)	1,034 (408)	231 (84)	56 (12)	51 (24)	338 (120)	32.7% (29.4%)	8 (5)	△ 56 (△ 5)	△ 9 (△ 9)	△ 10 (△ 4)	△ 75 (△ 18)