

# 教育要覧

令和7年度



廿日市市教育委員会

# 廿日市市民憲章

わたくしたちは、長い歴史と伝統をもつ、豊かな自然に恵まれた廿日市の市民です。

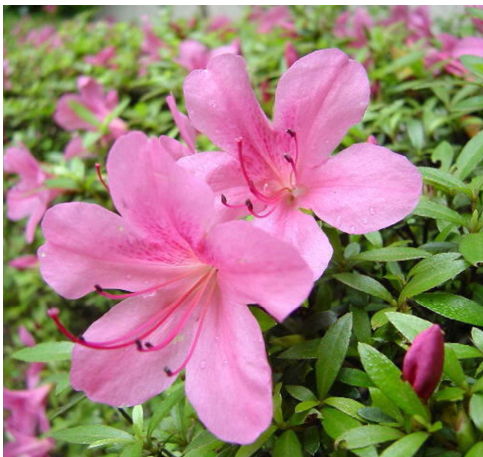
わたくしたちは、このまちに誇りをもち、より豊かなまちをつくるため、この市民憲章を掲げます。

- 1 健康で、美しい平和なまちをつくります。
- 2 教養を深め、文化の香り高いまちをつくります。
- 3 心のふれあいを大切にし、助けあうまちをつくりま  
す。
- 4 働きがいのある、活力に満ちたまちをつくります。
- 5 責任を重んじ、力をあわせて住みよいまちをつくり  
ます。

(昭和63年4月1日制定)

市の花 (昭和63年4月1日制定)

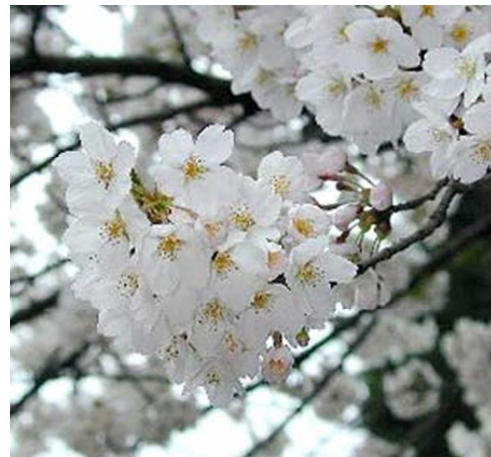
さ つ き



さつきは、年中緑を絶やさず自生する力強さは自立を、美しく寄り集まって咲き誇る様は連帯感を表しており、集い、ふれあう活力に満ちたまちづくりを目指す廿日市の花として選定しました。

市の木 (昭和63年4月1日制定)

さ く ら



さくらは、文化の象徴として広く愛され、親しまれている日本原産の植物であり、自然と人が調和した文化を創造するまちづくりを目指す廿日市の木として選定しました。

---

# 目 次

---

## 1 廿日市市の概況

- (1) 歴史的沿革 ..... 1
- (2) 位置・地勢 ..... 1
- (3) 気候 ..... 2
- (4) 人口・世帯数 ..... 2

## 2 教育行政

- (1) 教育委員会委員 ..... 3
- (2) 組織図 ..... 3
- (3) 教育予算の概要 ..... 4
- (4) 廿日市市教育大綱 ..... 6
- (5) 廿日市市教育振興基本計画（令和3年度～令和7年度） ..... 8

## 3 学校教育の充実

- (1) 社会のニーズに応じた教育の推進 ..... 10
- (2) 子ども達の状況に応じた教育や心の教育の推進 ..... 10

## 4 社会教育の充実

- (1) 地域全体で子どもたちの成長を支える仕組みづくり ..... 12
- (2) 人づくりとまちづくり活動の推進 ..... 12

## 5 郷土の歴史や文化の継承

- (1) 魅力ある郷土の歴史や文化の学習と次世代への継承 ..... 13

## 6 教育環境の整備

- (1) 学校教育環境の充実 ..... 14
- (2) 世界にはばたく人材の育成 ..... 15

## 7 その他

- 公益財団法人廿日市市芸術文化振興事業団 ..... 16

## 8 資料

- ..... 24

# 1 廿日市市の概況

## (1) 歴史的沿革

江戸時代に広島西部の経済や文化の中心地として栄えた廿日市は、近代になっても佐伯郡役所が置かれ、佐伯郡の中核としての役割を担ってきました。

昭和31年に1町4村が合併した後、山陽自動車道の整備や大規模住宅団地の開発などが相次ぎ、広島都市圏西部地域の拠点として、都市機能を高めていきました。人口の急激な増加や都市化の進行に伴い、都市規模に適応した行政体制を確立するため、昭和63年4月1日に市制を施行しました。

広域行政、広域合併への取り組みとして、平成15年3月に佐伯町及び吉和村と、平成17年11月に大野町及び宮島町と合併し、海から山までの豊かな自然、悠久の歴史と伝統、多様な産業・文化に恵まれたまちとなっています。

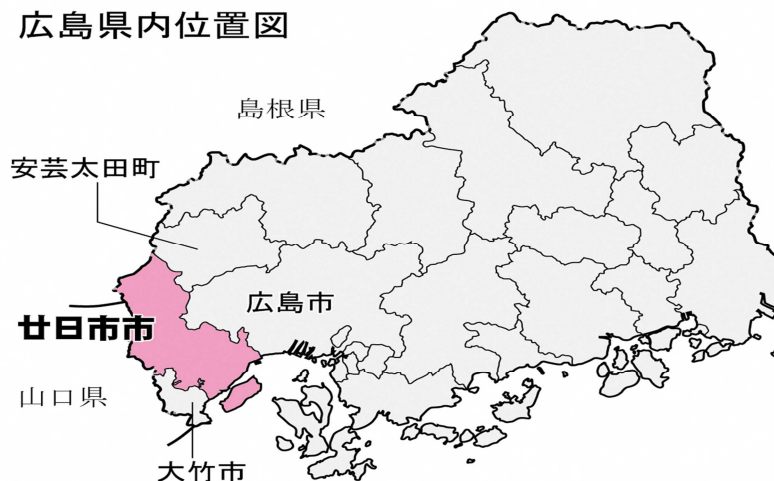
## (2) 位置・地勢

廿日市市は、広島県の西部に位置し、北は島根県及び山県郡、東は広島市、西は山口県に接し、南は瀬戸内海に面しています。

面積は489.49平方キロメートルで、広島県の総面積の5.8パーセントを占めます。

山間部は、十方山や冠山などの連峰が西中国山地を形成し、その一部が西中国山地国定公園に指定され、太田川水系沿いに小盆地が形成されています。内陸部は、小瀬川水系沿いに平坦地が帯状に形成されています。沿岸部は、丘陵地帯とその間から流れる可愛川、御手洗川、永慶寺川等により形成された沖積平野や狭あいなデルタ及び海岸部の埋立地から構成されています。島しょ部は、周囲約30キロメートルでほぼ長方形を成し、島全体が特別史跡及び特別名勝、瀬戸内海国立公園、風致地区（伝統的建造物群保存地区を除く。）に指定され、その中に弥山、駒ケ林が連なり、急峻な山肌を見せています。

広島県内位置図



### (3) 気候

島しょ部及び沿岸部は、瀬戸内海式気候に属し、温暖な気候で、冬期も積雪はほとんど見られません。

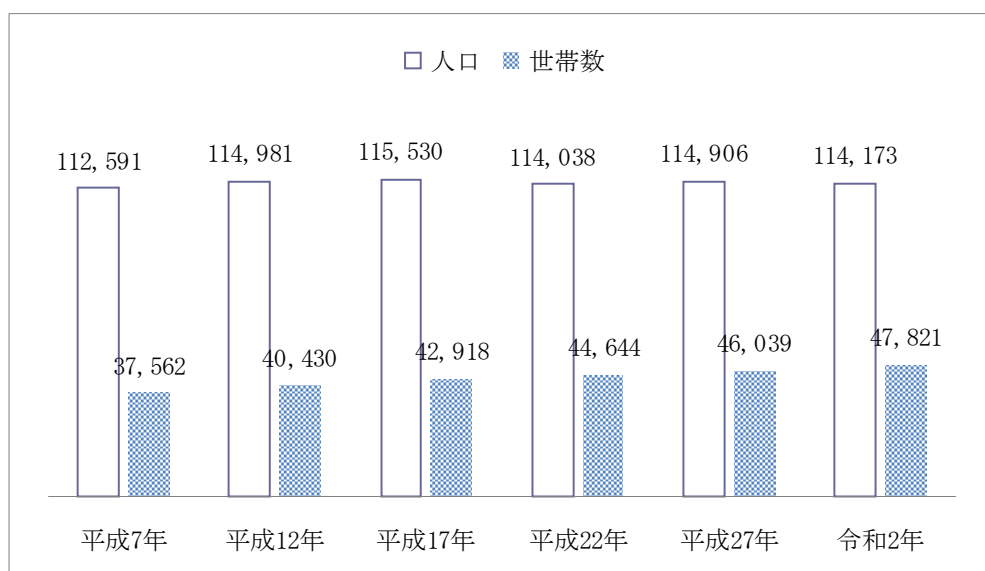
内陸部は、冬期は一部地域で積雪があるなど高地の影響を受け、山間部は、冷涼多雨で豪雪地帯に指定され、夏期は過ごしやすいますが、冬期は平地でもかなりの積雪となります。

### (4) 人口・世帯数

廿日市市の人口は、平成17年までは増加傾向にありましたが、近年は横ばいで推移しています。世帯数は、一貫して増加傾向にあり、令和2年には47,821世帯となっています。

人口及び世帯数の推移

(単位：人、世帯)



※ 合併前の旧佐伯町、旧吉和村、旧大野町及び旧宮島町を含む。

資料：国勢調査

## 2 教育行政

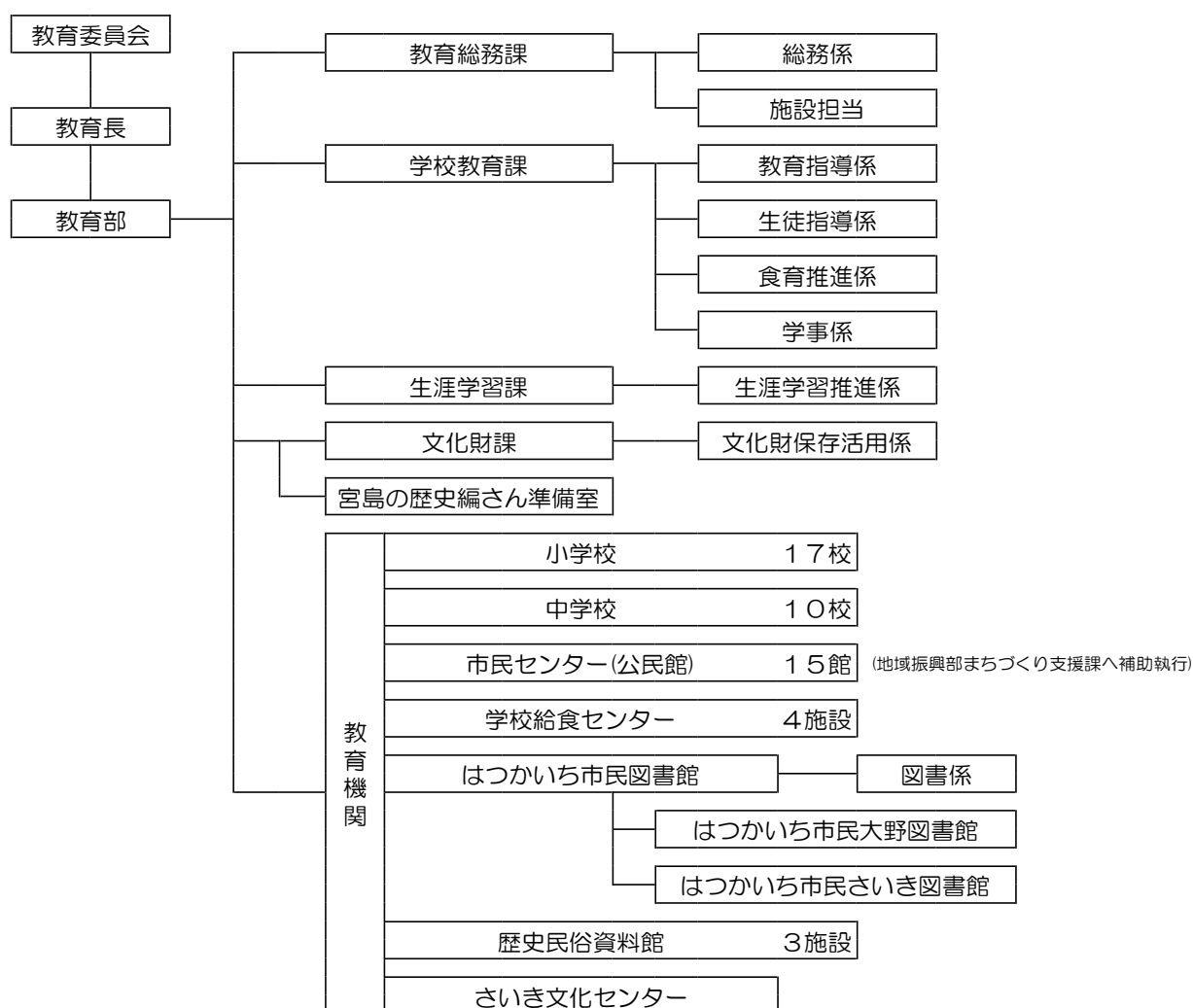
### (1) 教育委員会委員

(令和7年4月1日現在)

職 名	氏 名	任 期
教 育 長	生田 徳廉	令和 6 年 4 月 1 日～令和 9 年 3 月 3 1 日
教育長職務代理者	山川 肖美	令和 6 年 1 2 月 2 4 日～令和 1 0 年 1 2 月 2 3 日
委 員	松本 良子	令和 3 年 1 2 月 2 5 日～令和 7 年 1 2 月 2 4 日
委 員	岡本美紀子	令和 3 年 6 月 2 6 日～令和 7 年 6 月 2 5 日
委 員	石角 剛	令和 6 年 4 月 1 日～令和 9 年 3 月 1 0 日
委 員	古谷 正樹	令和 6 年 1 2 月 2 4 日～令和 1 0 年 1 2 月 2 3 日

### (2) 組織図

(令和7年4月1日現在)



### (3) 教育予算の概要

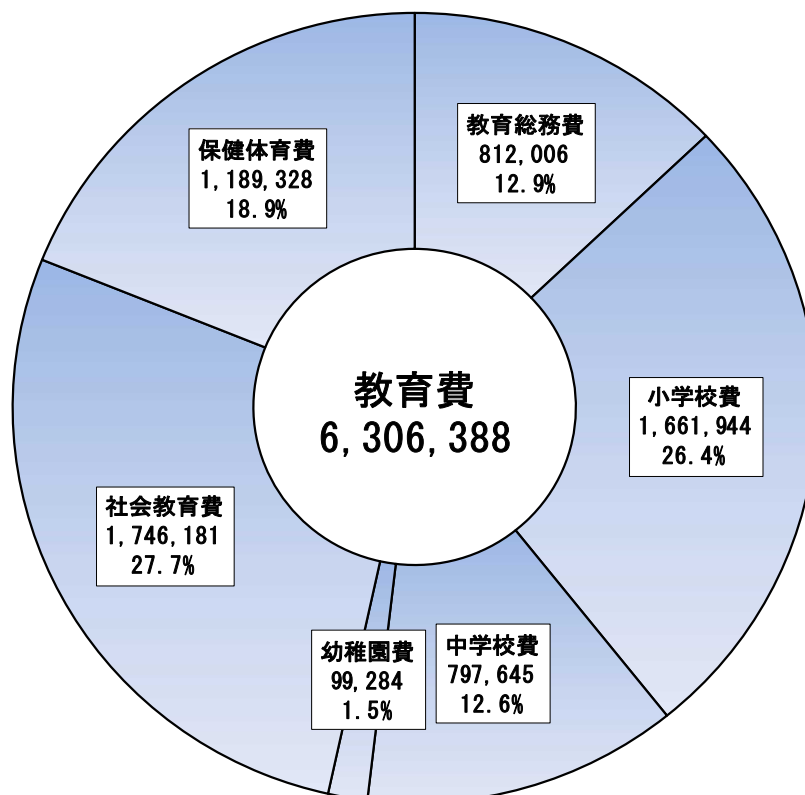
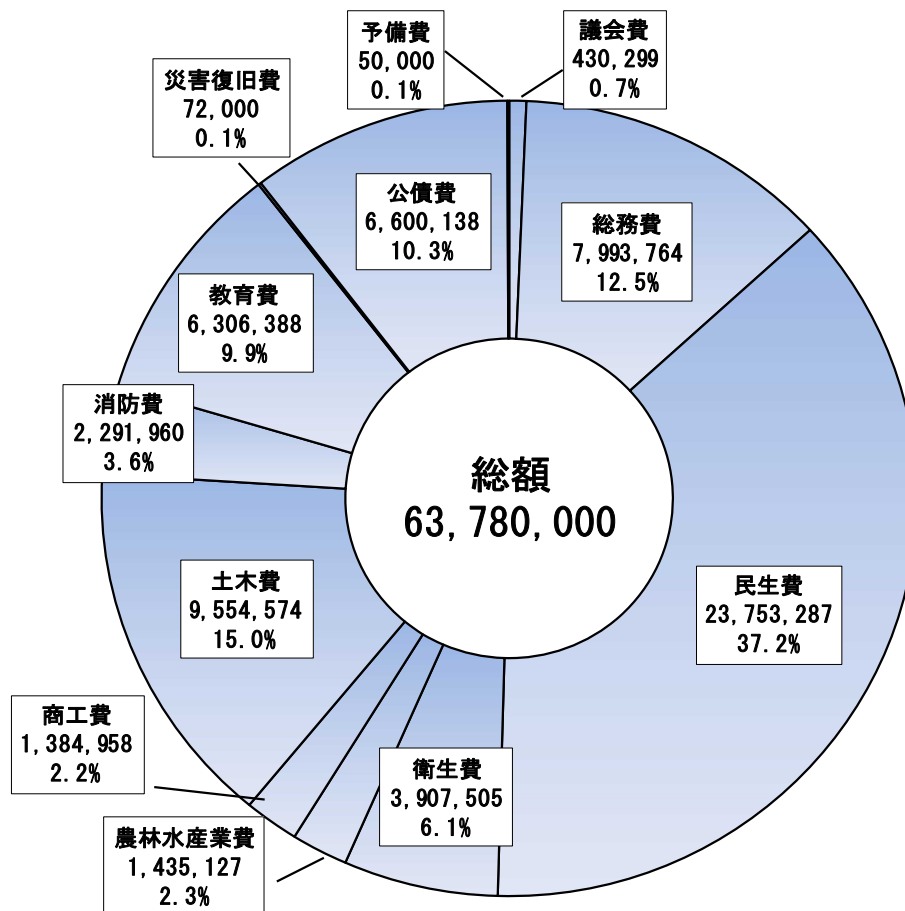
#### ① 教育費の推移（当初予算）

（単位：千円）

区 分		令和４年度	令和５年度	令和６年度	令和７年度
一般会計		52,650,000	56,670,000	58,230,000	63,780,000
教育費		4,395,731	5,153,766	5,105,005	6,306,388
教育総務費		594,251	621,984	695,995	812,006
	教育委員会費	3,943	4,037	3,983	4,062
	事務局費	250,999	255,294	263,316	270,031
	教育振興費	339,309	362,653	428,696	537,913
小学校費		760,945	1,227,992	949,816	1,661,944
	学校管理費	357,709	494,950	480,947	558,953
	教育振興費	276,545	293,323	332,414	630,143
	学校建設費	126,691	439,719	136,455	472,848
中学校費		630,774	582,597	523,035	797,645
	学校管理費	244,481	329,137	307,177	359,843
	教育振興費	198,140	215,115	210,208	392,099
	学校建設費	188,153	38,345	5,650	45,703
幼稚園費		367,313	219,341	198,215	99,284
社会教育費		1,167,224	1,628,698	1,709,483	1,746,181
	社会教育総務費	201,477	393,648	457,090	468,851
	文化振興費	200,903	154,008	256,138	255,473
	公民館費	260,858	604,012	492,804	533,651
	文化センター費	300,990	338,276	359,866	310,029
	図書館費	202,996	138,754	143,585	178,177
保健体育費		875,224	873,154	1,028,461	1,189,328
	保健体育総務費	48,952	47,982	97,334	77,701
	体育施設費	315,947	248,561	269,137	308,418
	学校給食費	510,325	576,611	661,990	803,209

② 令和7年度当初予算

(単位：千円)





#### (4) 廿日市市教育大綱

教育制度改革の一環として、地方教育行政の組織及び運営に関する法律の一部を改正する法律が平成27年4月に施行されました。これにより、市長と教育委員会という対等な執行機関同士の協議・調整の場である「総合教育会議」が設置されました。また、総合教育会議では、市の教育、学術及び文化振興に関する総合的施策の大綱を定めることとされており、令和3年3月には、第2期廿日市市教育大綱が策定されました。

##### ① 基本理念

**「ふるさと廿日市」に愛着と誇りをもち、  
未来を担う人づくり**

##### ② 基本方針

基本理念の実現のため、次の5つの基本方針を定めます。まち全体の「横のつながり」と一人ひとりにとって切れ目のない学びの「縦のつながり」の2つの視点を持ち、各種の施策を展開します。

##### 《方針①》

**まち全体で子どもを育てます**

子ども達の笑顔があふれるまちであり続けるため、子ども達の教育に直接携わる者だけでなく、行政組織内、福祉・医療機関や事業者などがこれまで以上に連携を強め、まち全体で子どもを育てるきめ細やかな体制づくりを進めます。

また、学校と地域、家庭がそれぞれの教育力を発揮し、協働により地域ぐるみで子どもの「育ち」を支援します。

さらに、親などが子育てを学び、交流する機会を提供するなど、親などの「育ち」を支援します。

##### 《方針②》

**たくましく自立し、学び合い高め合う教育を推進します**

グローバル化や技術革新、新型コロナウイルス感染症の流行を契機とした価値観の転換など社会が大きく変化する中、子ども達が高い志や意欲をもった自立した人間として、他者と協働しながら主体的に行動することや、多様な情報を活用することなど、将来、社会で活躍するために必要な資質・能力を育む教育を推進します。

### 《方針③》

## いのちを大切にする心を育みます

市民一人ひとりが、多様な価値観を認識し、他者を尊重するとともに、自らをかけがえのない存在だと実感することができる取組を推進します。学校においては、全ての幼児・児童・生徒がお互いに関わり合う活動や体験活動を積極的に取り入れるとともに、道徳教育などを一層充実します。また、ゲートキーパー（※）の養成など自殺対策の強化や人権教育・啓発を通じて、まち全体でいのちを大切にする心を育みます。

※ゲートキーパー：悩んでいる人に気づき、声を掛け、話を聞いて、必要な支援につなげ、見守る人のこと。

### 《方針④》

## ふるさとに誇りと愛着をもつ心を育みます

「廿日市市の宝」を次世代につなげていくための保存・継承に係る取組を確実にを行うとともに、魅力ある郷土の歴史や文化、産業について学びや体験の機会を充実することによって、ふるさとを愛し誇りに思い、地域の発展に貢献する人を育成します。

### 《方針⑤》

## 生涯にわたる一人ひとりの学びを支援します

文化、芸術、スポーツ等の廿日市市ならではの地域資源を積極的に活用し、誰もが利用できる身近で多彩な学習機会を提供することにより、個々の学びや学びを通じた人のつながりを促します。

また、学んだことが活かされるような環境づくりを進め、人づくり・まちづくりに取り組めます。

## (5) 廿日市市教育振興基本計画（令和３年度～令和７年度）

### ① 基本理念

#### 基本理念

### 「ふるさと廿日市」に愛着と誇りをもち、未来を担う人づくり

第３期廿日市市教育振興基本計画では、第２期廿日市市教育振興基本計画でおおむね１０年先を見通して定めた基本理念「『ふるさと廿日市』に愛着と誇りをもち、未来を担う人づくり」を引き続き掲げます。

### ② 基本目標

#### 学 校 教 育 の 充 実

#### 基本目標１ 「ふるさと廿日市」に愛着と誇りをもち、社会を生き抜く力を育む学校教育の充実

社会が激しく変化する中で、次世代を担う子ども達が、「ふるさと廿日市」に愛着と誇りをもち、生涯にわたり、自ら学び、考え、協働して課題を解決する力を身に付けることができるように、「主体的に」、「協働的に」学ぶ取組を進めます。

#### 社 会 教 育 の 充 実

#### 基本目標２ 自ら学び、学びにより人と人がつながり、まちづくりに寄与する教育の推進

個人や地域が抱える課題やニーズが多様化、複雑化する状況を踏まえ、関係機関と連携を密にし、現代的課題や社会的課題に対応した学習機会を充実するとともに、学習した成果を広く活用する仕組みを整え、地域の絆を大切にしたいまちづくりを進めます。

#### 郷土の歴史や文化の継承

#### 基本目標３ 受け継がれてきた歴史や文化の継承とふるさとに愛着と誇りをもち心の育成

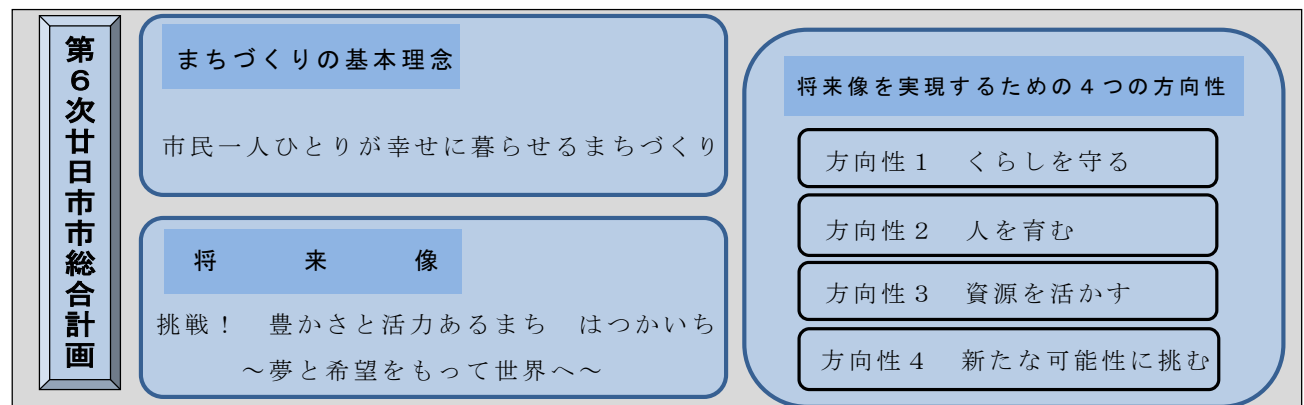
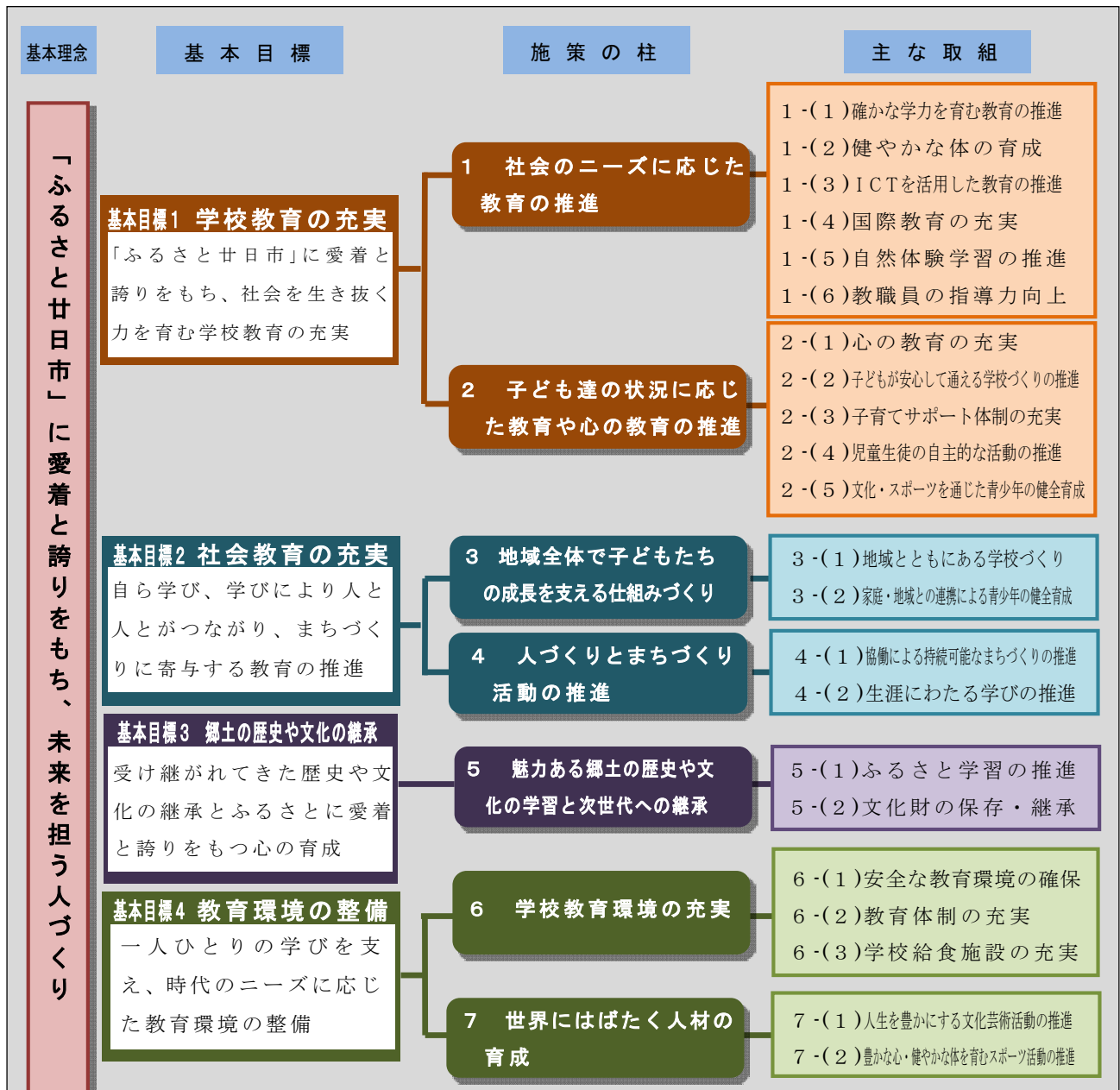
地域に受け継がれてきた歴史や文化を次世代につなげていくためにも、文化財の保護や幅広い活用に取り組みます。また、それらを積極的に活用した取組を充実することで、ふるさとに愛着と誇りをもち心を育みます。

#### 教 育 環 境 の 整 備

#### 基本目標４ 一人ひとりの学びを支え、時代のニーズに応じた教育環境の整備

一人ひとりの多様な個性や能力を最大限伸ばすため、安心・安全な環境づくりを確保するとともに、老朽化している学校施設や社会教育施設等を計画的に改修していきます。また、市民の誰もが芸術文化やスポーツに親しみ、豊かな生活が送れるように、活動を支援します。

### ③ 施策体系



### 3 学校教育の充実

#### 基本目標1 「ふるさと廿日市」に愛着と誇りをもち、社会を生き抜く力を育む学校教育の充実

社会が激しく変化する中で、次世代を担う子どもたちが、「ふるさと廿日市」に愛着と誇りをもつとともに、生涯にわたり、自ら学び、考え、協働して課題を解決する力を身に付けることができるように、「主体的に」、「協働的に」学ぶ取組を進めます。

#### 【令和7年度当初予算の主な事業】

##### (1) 社会のニーズに応じた教育の推進

###### ○ 休日部活動地域移行モデル事業の実施（学校教育振興一般事業）

869万8千円（昨年度：927万円）

生徒がスポーツ、文化芸術活動に取り組むことができる環境の整備及び教員の働き方改革の推進を図るため、中学校における休日部活動地域移行モデル事業を引き続き実施するとともに、将来的な地域展開に向けた連携体制の検討を行います。

###### ○ 財務関係処理の事務センターへの集約（学校教育振興一般事業） 588万8千円

各学校（共同事務室）で行っていた財務関係処理を学校教育課の事務センターに集約して行います。

###### ○ 安全で効果的な水泳授業の推進（小学校教育振興一般事業・中学校教育振興一般事業）

3,130万9千円（昨年度：1,830万7千円）

児童生徒の泳力の向上及び教員の働き方改革の推進を図るため、小・中学校における水泳指導の業務委託の実施校を追加し、民間事業者の施設・ノウハウを活用した水泳授業を実施します。

###### ○ 「はつかいちの未来を築く ディスカッション」事業の実施（学校教育振興一般事業）

20万円

課題の解決に向けて当事者意識を持ち、考え、判断したことを根拠や理由に基づいて説明したり、他者の主張を踏まえて議論したりすることを通して、主権者としての資質・能力の育成に努めます。

##### (2) 子ども達の状況に応じた教育や心の教育の推進

###### ○ 給食費負担の軽減（学校給食管理運営事業）

7,496万5千円（昨年度：7,589万5千円）

物価高騰に伴う給食費の負担増加を軽減するため、小・中学校の給食費に対し支援を行います。

###### ○ 子ども相談室大野教室の運営（不登校総合対策事業） 754万4千円（昨年度：357万円）

子ども相談室大野教室を移転し、より落ち着いて過ごせる環境整備を行います。

- **特別支援学級への支援(不登校総合対策事業)**    **1億9,061万円**（昨年度：8,896万1千円）  
子どもつながり支援員の勤務時間及び人数を拡充し、特別支援学級に在籍する発達障がい等のある児童生徒に対する特別な教育的支援の充実を図ります。

## 4 社会教育の充実

### 基本目標2 自ら学び、学びにより人と人とがつながり、まちづくりに寄与する教育の推進

個人や地域が抱える課題やニーズが多様化、複雑化する状況を踏まえ、関係機関と連携を密にし、現代的課題や社会的課題に対応した学習機会を充実するとともに、学習した成果を広く活用する仕組みを整え、地域の絆を大切にしたまちづくりを進めます。

#### 【令和7年度当初予算の主な事業】

##### (1) 地域全体で子どもたちの成長を支える仕組みづくり

- 戦後80年非核平和事業の実施（平和教育推進事業） 90万円（昨年度：90万円）  
戦後80年という節目の年を迎えるに当たり、平和の大切さを未来につなげるため、平和コンサートや折り鶴運動、戦争の語り保存継承事業など市民参画による平和事業を実施し、平和意識の醸成を図ります。

##### (2) 人づくりとまちづくり活動の推進

- 市民センターのリニューアル（市民センターリニューアル事業） 1億8,564万6千円（昨年度：1億6,116万6千円）  
生涯学習やまちづくりの拠点である市民センターを市民が安全、快適に利用できるよう、ユニバーサルデザイン化工事などを行います。
- 生涯学習推進方針の策定（生涯学習推進事業） 90万円（昨年度：259万4千円）  
生涯学習のあり方や家庭・地域・行政それぞれの役割を市民全体で共有するため、基本方針を策定します。
- 図書館システムの更新（図書館管理運営事業） 931万円  
図書館システムを更新し、セルフ貸し出し、デジタル利用カード、LINE連携などの導入により市民サービスの利便性向上につなげます。



## 5 郷土の歴史や文化の継承

### 基本目標3 受け継がれてきた歴史や文化の継承とふるさとに愛着と誇りを持つ心の育成

地域に受け継がれてきた歴史や文化を次世代につなげていくためにも、文化財の保護や幅広い活用に取り組みます。また、それらを積極的に活用した取組を充実することで、ふるさとに愛着と誇りをもつ心を育みます。

#### 【令和7年度当初予算の主な事業】

##### (1) 魅力ある郷土の歴史や文化の学習と次世代への継承

- 宮島歴史民俗資料館収蔵資料の調査（郷土資料館管理運営事業） 522 万円  
宮島の積み重ねた歴史とその価値を守り、正しく継承していくため、「宮島の歴史」の編さんに向けて準備を進めます。
- 公開施設整備に向けた取組（伝統的建造物群保存推進事業） 1,396 万 1 千円  
宮島の伝統的建造物の魅力を伝えるため、公開施設整備に向けて旧若狭家の建物調査等を行います。
- 伝統的建造物等の修理修景等への支援（伝統的建造物群保存推進事業） 4,140 万円（昨年度：2,132 万 4 千円）  
伝統的建造物等の修理修景等に対して補助金を交付することで、歴史的町並みの保存・整備に取り組みます。
- 町並み保存に向けた取組（伝統的建造物群保存推進事業） 77 万円  
伝統的建造物及び伝統的建造物群の町並みに対する価値の周知等を図るため、伝統的建造物群保存対策調査報告の資料を住民向けに配布します。
- 宮島歴史民俗資料館の整備（宮島歴史民俗資料館整備事業） 2,226 万 2 千円（昨年度：80 万円）  
専門家による支援を受けながら、宮島歴史民俗資料館の整備に向けた検討を行います。



## 6 教育環境の整備

### 基本目標4 一人ひとりの学びを支え、時代のニーズに応じた教育環境の整備

一人ひとりの多様な個性や能力を最大限伸ばすため、安心・安全な環境づくりを確保するとともに、老朽化している学校施設や社会教育施設等を計画的に改修していきます。また、市民の誰もが芸術文化やスポーツに親しみ、豊かな生活が送れるように、活動を支援します。

#### 【令和7年度当初予算の主な事業】

##### (1) 学校教育環境の充実

- 学校施設長寿命化改修工事（小学校リニューアル事業） 1,242万7千円

R6繰越明許費 5億9,834万8千円

学校施設の老朽化対策として、佐方小学校管理特別教室棟及び佐方小学校屋内運動場の長寿命化改修工事を実施します。

- 学校施設老朽化対策工事（小学校リニューアル事業・中学校リニューアル事業）

3億2,130万6千円

学校施設の老朽化対策として、平良小学校、大野東小学校及び四季が丘中学校の防水改修工事や吉和小・中学校の渡り廊下屋根、宮島小・中学校の校舎の改修工事に着手するなど計画的に各種改修工事を進めます。

- 学校施設バリアフリー対策工事（小学校リニューアル事業・中学校リニューアル事業）

8,544万4千円

学校施設のバリアフリー対策として、宮園小学校、四季が丘小学校のエレベーター改修工事や阿品台西小学校、野坂中学校のエレベーター改修設計業務を実施します。

- 体育館への空調設備（小学校リニューアル事業・中学校リニューアル事業） 2,000万円

学校の教育環境及び災害時の避難所における生活環境の充実を図るため、小・中学校体育館への空調設備に向けた調査検討を行います。

- 体育館へのWi-Fi整備

（小学校ICT活用教育推進事業・中学校ICT活用教育推進事業） 395万2千円

タブレットを使った授業ができる環境を整備するため、Wi-Fi未設置の小・中学校体育館へのWi-Fi設置に向けた設計を行います。

- 冷水機設置工事（小学校維持管理事業・中学校維持管理事業）

4,334万円

小・中学校に冷水機を設置し、暑さ対策及び快適な学校教育環境を提供します。

(2) 世界にはばたく人材の育成

○ ウッドワンさくらびあの改修（はつかいち文化ホール等管理運営事業）

3,113 万円（昨年度：2,999 万 3 千円）

平成 9 年に開館したはつかいち文化ホールウッドワンさくらびあについて、天井の耐震改修及び施設・設備の長寿命化やバリアフリー化などの改修に向けた基本設計を行います。

○ さいき文化センターの空調設備等改修（さいき文化センター管理運営事業）

426 万 7 千円

文化ホールや市民センター、図書館の複合施設であるさいき文化センターの空調設備等改修工事にに向けた設計業務を実施します。

## 7 その他

市が資本金の2分の1以上を出資等している法人

### 公益財団法人廿日市市芸術文化振興事業団

市民の文化活動の普及振興を図るため、各種の文化事業を自主的に展開し、市民の心身の健全な発達と明るく豊かな市民生活の創造、市の文化の普及、発展に寄与することを目的とし、廿日市市が全額出資して広島県教育委員会の許可を得て設立し、その後の法改正に伴い広島県の認定を受けた公益財団法人です。

#### 〈事業運営方針〉

公益財団法人廿日市市芸術文化振興事業団（以下「事業団」という。）は、平成6年に財団法人廿日市市文化スポーツ振興事業団として設立され、市民の文化活動の普及振興を図るため、各種の文化及びスポーツ事業を自主的・積極的に展開し、市民の心身の健全な発達と明るく豊かな市民生活の創造、市の文化及びスポーツの普及、発展に寄与してきました。

平成18年度から平成20年度までの間は、はつかいち文化ホール、はつかいち美術ギャラリー及び廿日市市スポーツセンターの指定管理者として管理運営を行い、平成21年度からは、指定管理期間が満了した廿日市市スポーツセンターを除くはつかいち文化ホール及びはつかいち美術ギャラリー2施設の指定管理者として、文化・芸術の振興を中心に、引き続き管理運営に当たっています。

また、平成24年度には、広島県知事の認定を受けて公益財団法人に移行し、平成30年度からは、法人名称を改め公益財団法人廿日市市芸術文化振興事業団として新たなスタートを切り、これまで以上に利用者の立場に立った、公益性の高い施設の管理運営と多様な文化・芸術事業の積極的な展開を目指し、市民の文化活動の普及振興に取り組んでいます。

公益法人としての事業団は、市民への適切かつ安定したサービスの提供とその向上が使命であり、同時に運営面においてなお一層の効率性や採算性が強く求められています。

令和6年度からは、第5期指定管理者として新たな5年間でスタートし、次の方針に基づき、一層の市民文化の振興の推進を図っています。

#### ◎基本方針（めざす姿）

人と芸術・文化をつなぐ交流拠点

#### ◎基本目標

- ・人と芸術文化をつなぐ拠点づくりの推進
- ・人々に感動をもたらす、心豊かに暮らせる地域づくりの創出
- ・地域と共に歩み、「はつかいち」ならではの事業実施
- ・芸術文化活動による、賑わい創出と市の魅力やイメージアップの推進
- ・施設の管理運営水準を高め、経年化した設備の修繕・整備の推進

## (1) 文化活動の推進

### ① 鑑賞事業

市民に優れた芸術文化を鑑賞する機会を提供し、豊かな創造性と情操のかん養に資するとともに、芸術文化活動の推進を図ります。

#### ア はつかいち文化ホール

	内 容	開催日	備 考
a	広島交響楽団 第28回廿日市定期演奏会	令和7年4月20日	
b	西川悟平トーク&ピアノコンサート	令和7年5月18日	
c	はつかいち室内合奏団“SA・KU・RA”演奏会2025	令和7年6月14日	
d	クシシュトフ・ヤブウォンスキ ピアノリサイタル	令和7年9月15日	
e	二人芝居「父と暮せば」	令和7年10月4日	
f	新人コンクール入賞者コンサート	令和7年10月5日	
g	徳永ゆうき&よよよちゃん ジョイントライブ	令和7年10月13日	
h	マリンバ・ピアノコンサート	令和7年10月13日	
i	地域創造演劇「ハハキのアミュレット」	令和7年10月31日	
j	JP&レッツゴーよしまさ ものまねライブ	令和7年11月24日	
k	宝くじ文化公演 渡辺真知子・秋川雅史	令和8年2月14日	
l	川東陽華 三味線長唄	令和8年2月23日	

#### イ はつかいち美術ギャラリー

	内 容	開催期間	備 考
a	九谷赤絵の極致一宮本屋窯と飯田屋八郎右衛門の世界	令和7年 5月16日～6月29日	
b	日本現代工芸美術中国会展	令和7年 7月9日～7月21日	
c	幕末明治の浮世絵百年―大江戸の賑わい	令和7年 9月19日～10月19日	

### ② 市民参加・創造事業

市民文化創造や交流の拠点として、市民が参加し、創造していく事業を展開し、個性的で魅力ある地域文化の創造に寄与します。

#### ア はつかいち文化ホール

	内 容	開催日	備 考
a	第32回広島ビッグバンドフェスティバル HOT WAVE at さくらぴあ	令和7年4月13日	
b	第27回さくらぴあ新人コンクール	令和7年5月25日	
c	ピアノ輝きコンサート2025	令和7年8月2日	

d	被爆ギターロビーコンサート	令和7年8月5日	
e	夏休み特別企画 作曲家まるわかりコンサート クラシック音楽はおもしろい！ハイドン編	令和7年8月22日	
f	さくらびあ学校訪問コンサート	令和7年9月～11月	
g	第92回 NHK 全国学校音楽コンクール 中国ブロックコンクール	令和7年9月6・7日	
h	ロビーコンサート「歌の宝石箱」	令和7年9月9日	
i	ほほえみコンサート特別版「愛のあいさつ」	令和7年9月23日	
j	第23回さくらびあ神楽共演大会	令和7年9月28日	
k	はつかいち平和コンサート 2025	令和7年10月12日	
l	出張ロビーコンサート 青春時代 ～あの日聴いたあの歌～	令和7年10月15日	
m	青少年管弦楽合同演奏会	令和7年10月19日	
n	第63回中国吹奏楽まつり in さくらびあ/ ローリエットコンサート	令和7年 11月8日・9日	
o	はつかいちニューイヤー・ガラ・コンサート 2026	令和8年1月10日	
p	青少年ダンス発表会	令和8年2月8日	
q	“NO・ZO・MI” スプリング・コンサート	令和8年3月8日	
r	“NO・ZO・MI” 行事参加等演奏	通年	
s	ふれあいコンサート(ロビー・出張)	通年	

#### イ はつかいち美術ギャラリー

	内 容	開催日	備 考
a	きっず・あーと 2026	令和8年 2月13日～2月20日	
b	中学校合同美術展	令和8年 2月13日～2月20日	

### ③ 地域顕彰事業

特色ある優れた郷土の伝統芸能文化や郷土音楽家・作家の活動を広く市民に紹介するとともに、その普及啓発に努めます。

#### ア はつかいち文化ホール

	内 容	開催日	備 考
a	説教源氏節人形芝居眺楽座	令和8年1月25日	
b	地元音楽家によるコンサート	通年	

#### イ はつかいち美術ギャラリー

	内 容	開催日	備 考
a	地元作家四人展(今田・宮武・岡本祐・岡本礼)	令和7年 12月17日～12月27日	

b	プティ・ギャラリー	通年	
c	ウォールギャラリー・逸品ギャラリー	通年	

#### ④ 利用促進事業

文化ホール、美術ギャラリーの利用を促進するため、魅力ある情報の提供や利用しやすい制度の活用を図るとともに、市民ニーズの的確な把握に努めます。

##### ア インターネットなどを活用したチケットの販売

インターネットやクレジット、コンビニを活用したチケットの予約・購入・発券システムにより、利用者の利便性向上と販売業務の効率化改善を図ります。

##### イ インターネットを活用した施設予約

一部施設（会議室・リハーサル室・練習室）のインターネットを活用した施設予約システムにより、利用者の利便性向上を図ります。

##### ウ インターネットによる情報提供

Facebook、X、Instagram、ホームページ上で、イベント情報の提供等を行います。

##### エ 情報紙「さくらびあ物語」発行事業

市関係施設や金融機関、郵便局、医療機関等に備え付けるとともに、希望者には年間1,000円で郵送し、公演情報などの情報提供に努めます。

##### オ 「さくらびあ倶楽部」会員募集事業

顧客の確保、ニーズキャッチ等を目的に実施します。

有効期間 入会日から1年後のその月の月末まで

年会費 1人 500円

チケットの優先購入やポイント還元制によるチケット割引を行います。

その他の特典

- ・市内温泉施設の入浴料割引
- ・美術ギャラリー主催事業の入場料割引

##### カ アンケート調査の実施

主催事業等公演時にアンケート調査を実施し、事業評価を行うとともにニーズキャッチに努めます。

##### キ ラジオ放送の活用

「FMはつかいち」において、公演情報等を放送します。

##### ク 美術ギャラリー観覧料割引

文化ホール主催事業のチケット半券提示（当日のみ）で美術ギャラリー有料企画展の観覧料を団体料金に割引します。

##### ケ はつかいちアートレゾナンスの連携・活用

市内関係4施設間の連携、協力によるスタンプラリー実施等を通じた利用促進に努めます。

## ⑤ マスメディア等共催事業

報道機関等との共同主催事業を実施し、市民に優れた芸術文化を提供するよう努めます。

### ア はつかいち文化ホール

	内 容	共 催	開催日	備 考
a	映画「侍タイムスリッパ」	シネマキャラバン	令和7年4月26日	
b	ママンパール presents 音で遊ぼう♪音楽祭	トマトコーポレーション	令和7年5月17日	
c	映画「あの花が咲く丘で、君とまた出会えたら。」	フューレック	令和7年6月7日	
b	ファミリーミュージカル 「王子と少年」	劇団四季	令和7年7月25日	
e	映画「104 歳、哲代さんのひとり暮らし」	シネマキャラバン	令和7年8月17日	
f	吉田兄弟 一極生一	YB ENTERTAINMENT	令和7年8月29日	
g	LAST FIRST コンサート Puzzle	BOKENSHA	令和7年9月20日	
h	映画「ら・かんぱねら」	フューレック	令和7年9月21日	
i	藤村俊介のおしゃべりコンサート	ファンバーレコンサーツ	令和7年10月11日	
j	朗読劇 流星コーリング	ちゅピCOM	令和7年10月18日	
k	バレエ「コッペリア」	東京シティバレエ団	令和7年10月25日	
l	由紀さおりコンサート 2025	CARAVAN	令和7年10月26日	
m	音楽座ミュージカル「リトルプリンス」	ヒューマンデザイン	令和7年11月29日	
n	矢野顕子さとがえるコンサート 2025	キャンディ・プロモーション	令和7年12月4日	
o	森口博子40周年アニバーサリーツアー	キングレコード	令和7年12月20日	
p	俳協 65th×声優朗読劇フォアレーゼン ～総天然色～	ティーエーエヌジー	令和8年1月25日	
q	デリカウィング presents 林家たい平・桂宮治二人会	広島テレビ	令和8年3月15日	

※ そのほか、マスメディア等との共催事業を開催します。

## ⑥ 連携・共催事業

県、市及び地元の文化団体等と連携・協力する事業を実施し、市民が文化に触れる機会を充実させます。

### ア はつかいち文化ホール

	内 容	連携・協力先	開催日	備 考
a	映画「GRACE 平和への祈り」	廿日市市	令和7年4月15日	
b	ファミリーコンサート	廿日市市ほか	令和7年5月17日	
c	はつかいちメダカまつり	実行委員会	令和7年 5月17日・9月20日	

d	映画「カムイのうた」	廿日市市	令和7年6月21日	
e	さくらびあ音楽の広場 2025	(一社)ヒロシマ・ミュージック・プロジェクト	令和7年6月29日	
f	映画「夕凧の街 桜の国」	廿日市市ほか	令和7年8月6日	
g	池上彰講演会 君と考える戦争のない未来	実行委員会	平成7年8月13日	
h	自衛隊ふれあいコンサート	(公社)自衛隊家族会	令和7年9月13日	
i	平和事業 柳田邦男講演会& 朗読・シンポジウム	廿日市市 廿日市市教育委員会	令和7年9月14日	
j	ハワイアンフェスティバル	廿日市商工会議所	令和7年10月5日	
k	第19回みんなの童謡歌唱フェスティバル	広島西音楽家協会	令和7年10月5日	
l	第2回日仏文化交流コンサート	(一社)ヒロシマ・ミュージック・プロジェクト	令和7年10月18日	
m	男女共同参画講演会 「私らしさをみつけにいこう！」	実行委員会	令和7年10月26日	
n	はつかいち市民文化祭	廿日市市文化協会 廿日市支部	令和7年11月3日	
o	はつかいちふれあい人権フェスタ ヒロシマを知り、今を生きる	実行委員会	令和7年12月6日	
p	映画「35年目のラブレター」	廿日市市文化協会	令和7年12月7日	
q	さくらびあ市民オペラ第28回コンサート	市民オペラ	令和8年2月22日	

#### イ はつかいち美術ギャラリー

	内 容	連携・協力先	開催日	備 考
a	NZ交流事業 二つの世界	廿日市市	令和7年 4月12日～5月6日	
b	第29回平和美術展 ・丸木位里・丸木俊夫妻原爆の図 ・原爆被爆と枕崎台風パネル展	廿日市市 廿日市市教育委員会	令和7年 7月27日～ 8月17日	
c	美しい木工家具展-技術のマル二 高度な木工加工表現の歩み	(株)マル二木工	令和7年 8月22日～ 8月31日	
d	第62回廿日市市美術展	廿日市市教育委員会	令和7年 10月22日～ 11月2日	
e	市民センター展	市民センター	令和7年 12月4日～ 12月14日	
f	第32回ウッドワン美術館収蔵 作品展	ウッドワン美術館	令和8年 1月8日～2月8日	
g	宮島学展	県立広島大学	令和8年 2月11日～3月1日	
h	特別支援学校展	廿日市市文化協会	令和8年 2月24日～3月2日	
i	廿日市市美術協会展	廿日市市美術協会	令和8年 2月25日～ 3月22日	



## ⑦ はつかいち音楽祭

はつかいちの文化度を高めるとともに、はつかいち文化ホールさくらびあをアピールします。

### ア はつかいち文化ホール（再掲）

	内 容	開催日	備 考
a	さくらびあ学校訪問コンサート	令和 7 年 9 月～11 月	
b	自衛隊ふれあいコンサート	令和 7 年 9 月 13 日	
c	クシシュトフ・ヤブウォンスキ ピアノリサイタル	令和 7 年 9 月 15 日	
d	LAST FIRST コンサート Puzzle	令和 7 年 9 月 20 日	
e	映画「ら・かんぱねら」	令和 7 年 9 月 21 日	
f	ほほえみコンサート特別版「愛のあいさつ」	令和 7 年 9 月 23 日	
g	新人コンクール入賞者コンサート	令和 7 年 10 月 5 日	
h	ハワイアンフェスティバル	令和 7 年 10 月 5 日	
i	第 19 回みんなの童謡歌唱フェスティバル	令和 7 年 10 月 5 日	
j	藤村俊介のおしゃべりコンサート	令和 7 年 10 月 11 日	
k	はつかいち平和コンサート 2025	令和 7 年 10 月 12 日	
l	徳永ゆうき&よよよちゃん ジョイントライブ	令和 7 年 10 月 13 日	
m	マリンバ・ピアノコンサート	令和 7 年 10 月 13 日	
n	第 2 回日仏文化交流コンサート	令和 7 年 10 月 18 日	
o	青少年管弦楽合同演奏会	令和 7 年 10 月 19 日	
p	由紀さおりコンサート 2025	令和 7 年 10 月 26 日	
q	第 63 回中国吹奏楽まつり in さくらびあ	令和 7 年 11 月 8・9 日	
r	音楽座ミュージカル「リトルプリンス」	令和 7 年 11 月 29 日	
s	矢野顕子さとがえるコンサート 2025	令和 7 年 12 月 4 日	
t	森口博子 40 周年アニバーサリーツアー	令和 7 年 12 月 20 日	

※ そのほか、地元音楽家のコンサートなどを開催します。

## (2) 文化施設の管理運営

廿日市市から受託した次の施設について、指定管理者として施設の適切な管理とサービスの提供に努めます。

	施設名	所在地	摘要
a	はつかいち文化ホール	廿日市市下平良一丁目 11 番 1 号	指定管理
b	はつかいち美術ギャラリー	同上	

### (3) 施設の利用者数

施設名	令和6年度	令和5年度	比較増減	累計
文化ホール	114,736 人	109,758 人	4,978 人	3,843,906 人
美術ギャラリー	38,253 人	24,607 人	13,646 人	1,181,733 人

※ 累計は、開館からの累計です。

### (4) 委託販売等

委託チケットの委託販売、図録等の販売を行い、利用者へのサービスの向上を図ります。

#### ア 受託チケット販売事業

文化ホール窓口で、他事業者が主催する公演チケットの受託販売を行います。

#### イ 図録等販売事業

図録等を発行・販売するほか、絵葉書等関連グッズを来場者へ販売します。

プティ・ギャラリーで展示中の作家の小作品を販売します。

### (5) 収支予算書（令和7年度）

（単位：円）

科目	予算額	前年度予算額	増減
I 一般正味財産増減の部			
1. 経常増減の部			
(1) 経常収益			
基本財産運用益	75,000	25,000	50,000
特定資産運用益	9,000	9,000	0
事業収益	55,260,540	32,450,000	22,810,540
利用料金収益	24,860,000	24,420,000	440,000
管理受託収益	141,263,000	141,263,000	0
受取補助金等	40,247,000	38,821,000	1,426,000
雑収益	3,897,100	4,643,000	△ 745,900
経常収益計	265,611,640	241,631,000	23,980,640
(2) 経常費用			
事業費	233,363,929	204,204,420	29,159,509
管理費	35,695,000	37,434,000	△ 1,739,000
経常費用計	269,058,929	241,638,420	27,420,509
当期経常増減額	△ 3,447,289	△ 7,420	△ 3,439,869
2. 経常外増減の部			
(1) 経常外収益			
経常外収益計	0	0	0
(2) 経常外費用			
経常外費用計	0	0	0
当期経常外増減額	0	0	0
当期一般正味財産増減額	△ 3,447,289	△ 7,420	△ 3,439,869
一般正味財産期首残高	60,395,741	55,473,825	4,921,916
一般正味財産期末残高	56,948,452	55,466,405	1,482,047
II 指定正味財産増減の部			
指定正味財産期首残高	50,000,000	50,000,000	0
指定正味財産期末残高	50,000,000	50,000,000	0
III 正味財産期末残高	106,948,452	105,466,405	1,482,047

# 8 資 料

## 1 学 校 教 育

(1) 学年別学級数及び児童生徒数 .....	2 5
(2) 児童生徒数の推移 .....	2 6
(3) 教職員数 .....	2 6
(4) 小・中学校の校地面積及び建物面積 .....	2 7
(5) 小・中学校の教室等保有状況 .....	2 9
(6) 学校給食実施状況 .....	3 0
(7) 廿日市市学校給食センターの概要 .....	3 2
(8) 小学校、中学校 .....	3 3
(9) 廿日市市学校教育の取組 .....	3 9

## 2 社 会 教 育

(1) 市民センター等施設一覧 .....	4 0
(2) 市民センター等利用状況 .....	4 3
(3) 文化施設概要 .....	4 4
(4) 指定文化財 .....	4 7
(5) 図書館 .....	5 3

# 1 学 校 教 育

## (1) 学年別学級数及び児童生徒数（令和7年5月1日現在）

### ① 小 学 校

（単位：学級、人）

区 分	学級数	児 童 数						
		1 年	2 年	3 年	4 年	5 年	6 年	合 計
廿 日 市	29 (6)	87 (7)	119 (6)	117 (8)	131 (7)	120 (0)	130 (4)	704 (32)
平 良	21 (3)	80 (5)	78 (5)	90 (5)	76 (1)	101 (3)	96 (0)	521 (19)
原	8 (2)	13 (2)	13 (1)	12 (2)	10 (0)	8 (1)	10 (0)	66 (6)
宮 内	23 (5)	86 (5)	91 (6)	82 (4)	87 (5)	92 (4)	89 (2)	527 (26)
地 御 前	16 (3)	60 (3)	82 (4)	66 (4)	61 (5)	74 (4)	70 (1)	413 (21)
佐 方	23 (4)	112 (7)	116 (3)	108 (7)	105 (4)	107 (2)	96 (7)	644 (30)
阿品台東	14 (3)	44 (3)	47 (2)	42 (2)	34 (3)	53 (0)	45 (3)	265 (13)
阿品台西	20 (4)	56 (5)	71 (8)	82 (2)	85 (5)	89 (8)	85 (0)	468 (28)
金 剛 寺	12 (1)	37 (1)	41 (2)	41 (3)	29 (0)	43 (0)	40 (1)	231 (7)
宮 園	11 (2)	43 (1)	37 (2)	39 (2)	36 (1)	38 (1)	24 (0)	217 (7)
四季が丘	12 (2)	24 (1)	39 (2)	33 (3)	44 (1)	42 (2)	49 (2)	231 (11)
友 和	7 (1)	21 (1)	29 (3)	31 (1)	29 (0)	29 (1)	27 (1)	166 (7)
津 田	8 (2)	8 (1)	9 (0)	11 (0)	9 (1)	13 (2)	12 (0)	62 (4)
吉 和	4 (1)	3 (1)	1 (0)	4 (1)	6 (0)	4 (0)	6 (0)	24 (2)
大 野 東	37 (7)	150 (8)	156 (9)	157 (7)	155 (14)	155 (6)	150 (5)	923 (49)
大 野 西	30 (7)	114 (8)	107 (7)	118 (3)	128 (11)	121 (11)	131 (9)	719 (49)
宮 島	7 (1)	14 (1)	20 (3)	17 (1)	17 (0)	11 (1)	19 (2)	98 (8)
合 計	282 (54)	952 (60)	1,056 (63)	1,050 (55)	1,042 (58)	1,100 (46)	1,079 (37)	6,279 (319)

※（ ）は学校教育法第81条の学級再掲

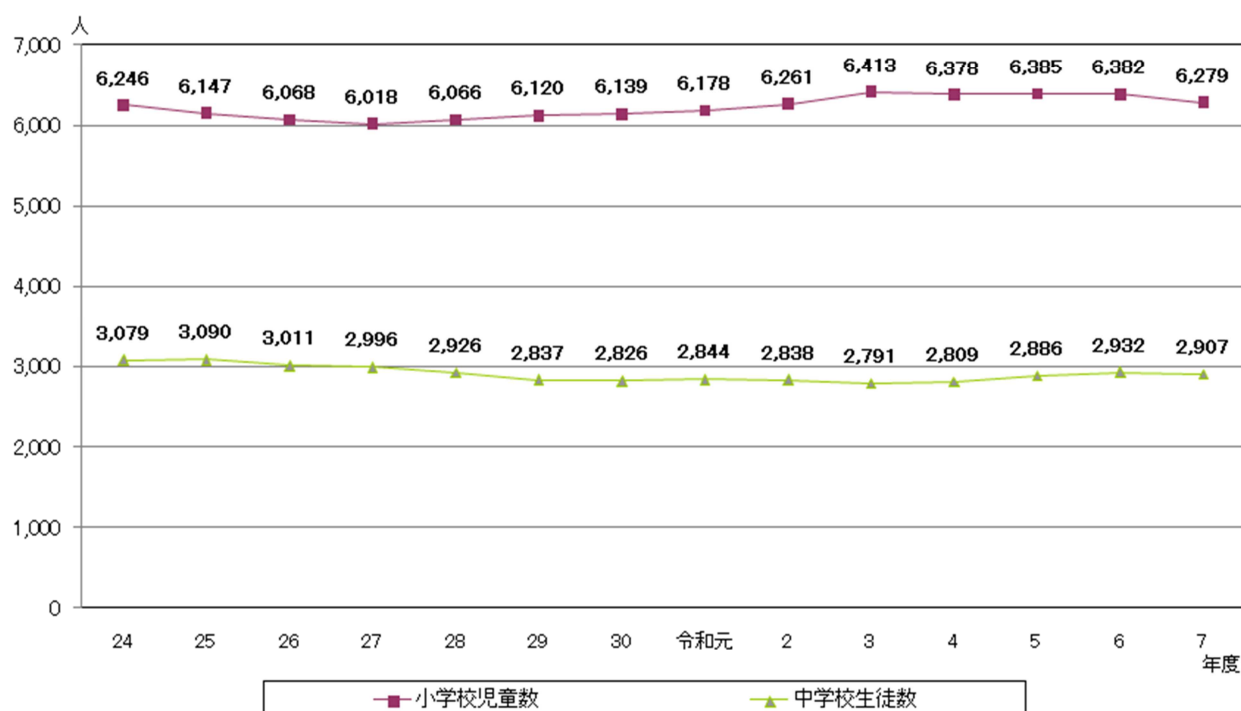
### ② 中 学 校

（単位：学級、人）

区 分	学級数	生 徒 数			
		1 年	2 年	3 年	合 計
廿 日 市	17 (2)	201 (3)	177 (5)	192 (2)	570 (10)
七 尾	14 (2)	135 (3)	133 (5)	129 (2)	397 (10)
阿 品 台	13 (3)	119 (5)	110 (6)	132 (3)	361 (14)
野 坂	14 (2)	138 (5)	150 (4)	140 (1)	428 (10)
四 季 が 丘	9 (2)	76 (1)	69 (5)	82 (1)	227 (7)
佐 伯	5 (0)	34 (0)	47 (0)	53 (0)	134 (0)
吉 和	4 (1)	5 (0)	4 (0)	3 (1)	12 (1)
大 野	13 (4)	115 (8)	110 (4)	123 (5)	348 (17)
大 野 東	13 (2)	124 (3)	140 (5)	112 (2)	376 (10)
宮 島	4 (1)	16 (0)	15 (3)	23 (1)	54 (4)
合 計	106 (19)	963 (28)	955 (37)	989 (18)	2,907 (83)

※（ ）は学校教育法第81条の学級再掲

## (2) 児童生徒数の推移（毎年5月1日現在）



## (3) 教職員数（令和7年5月1日現在）

### ① 小 学 校

（単位：人）

区 分	県 費 負 担 教 職 員 数													市費の 教職員数(※2)	合 計
	合計	校長	教頭	事務長	主幹 教諭	指導 教諭	教諭 (※1)	教諭 再・短	養護 教諭	栄養 教諭	事務 職員	栄養 職員	会計年度 任用 職員		
廿日市	46	1	1		1		38	1	2		2		9	8	63
平良	35	1	1		1		29		1	1	1		7	11	53
原	12	1	1				7	1	1		1		0	6	18
宮内	33	1	1				28		1	1	1		7	8	48
地御前	26	1	1	1			21		1		1		6	7	39
佐方	34	1	1		1		28		2		1		8	12	54
阿品台東	23	1	1				19		1		1		2	5	30
阿品台西	36	1	1				30	1	1	1	1		5	10	51
金剛寺	21	1	1	1			15		2		1		5	4	30
宮園	18	1	1				14		1		1		3	5	26
四季が丘	21	1	1				16		2		1		3	6	30
友和	14	1	1				10		1		1		7	11	32
津田	13	1	1	1			8	1	1				1	6	20
吉和	9	1	1				4		1	1	1		1	2	12
大野東	59	1	1		1		47	3	3	1	2		9	10	78
大野西	50	1	1		1		43		1	1	2		9	13	72
宮島	13	1	1				9		1	1			3	5	21
合 計	463	17	17	3	5	0	366	7	23	7	18	0	85	129	677

※1 教員定数に加配教員数を加えた人数で、再任用教諭（短時間を除く。）を含む。

※2 市費非常勤講師、読書活動推進員、子どもつながり支援員、子どもつながり看護員、栄養士、技術員（シルバー人材センターから派遣された職員は除く。）

※ 育児休業等の休職者を含む。

※ 充て指導主事は、含まない。

## ② 中 学 校

(単位：人)

区 分	県 費 負 担 教 職 員 数													市費の 教職員 数(※2)	合 計
	本 務 教 職 員 数												会計年 度任用 職員		
	合計	校長	教頭	事務長	主幹 教諭	指導 教諭	教諭 (※1)	教諭 再・短	養護 教諭	栄養 教諭	事務 職員	栄養 職員			
廿 日 市	32	1	1		1		27		1		1		11	11	54
七 尾	26	1	1			1	21		1		1		6	12	44
阿 品 台	28	1	1				23	1	1		1		5	8	41
野 坂	31	1	1				26	1	1		1		5	11	47
四季が丘	19	1	1				15		1		1		6	8	33
佐 伯	15	1	1				10		1		1	1	3	16	34
吉 和	9		1				8						1	1	11
大 野	26	1	1				22		1		1		8	10	44
大 野 東	28	1	1	1			23		1		1		8	7	43
宮 島	12		1				9		1		1		5	3	20
合 計	226	8	10	1	1	1	184	2	9	0	9	1	58	87	371

※1 教員定数に加配教員数を加えた人数で、再任用教諭（短時間を除く。）を含む。

※2 市費非常勤講師、読書活動推進員、子どもつながり支援員、子どもつながり看護員、栄養士、技術員（シルバー人材センターから派遣された職員は除く。）

※ 育児休業等の休職者を含む。

※ 充て指導主事は、含まない。

### (4) 校地面積及び建物面積（令和7年5月1日現在）

#### ① 小 学 校

(単位：㎡)

区 分	校地面積				建物面積	
	総面積		うち運動場		校舎	屋内運動場
	面積	1人当たり	面積	1人当たり		
廿 日 市	16,378	23.3	8,332	11.8	4,070	1,163
平 良	29,318	56.3	8,560	16.4	5,278	1,172
原	15,747	238.6	5,471	82.9	1,512	845
宮 内	17,291	32.8	6,608	12.5	4,234	1,092
地 御 前	13,383	32.4	9,665	23.4	3,905	1,100
佐 方	26,293	40.8	2,878	4.5	4,186	1,086
阿 品 台 東	28,544	107.7	13,567	51.2	4,791	1,096
阿 品 台 西	21,141	45.2	10,633	22.7	4,564	1,221
金 剛 寺	24,338	105.4	12,521	54.2	4,033	1,198
宮 園	28,738	132.4	9,993	46.1	5,788	1,194
四 季 が 丘	33,137	143.5	10,371	44.9	5,687	1,190
友 和	15,471	93.2	6,696	40.3	3,733	1,166
津 田	11,975	193.1	5,460	88.1	2,890	712
吉 和	4,399	183.3	2,042	85.1	1,124	378
大 野 東	19,720	21.4	11,113	12.0	6,568	1,241
大 野 西	22,947	31.9	10,288	14.3	6,638	1,413
宮 島	11,245	114.7	5,303	54.1	2,184	538
合 計	340,065	54.2	139,501	22.2	71,185	17,805

## ② 中 学 校

(単位：m<sup>2</sup>)

区 分	校地面積				建物面積	
	総面積		うち運動場		校舎	屋内運動場
	面積	1人当たり	面積	1人当たり		
廿 日 市	17,785	31.2	8,261	14.5	5,270	1,683
七 尾	17,395	43.8	9,487	23.9	3,923	1,641
阿 品 台	34,690	96.1	19,837	55.0	5,944	1,874
野 坂	44,602	104.2	14,157	33.1	6,082	1,751
四 季 が 丘	44,942	198.0	12,487	55.0	6,448	1,746
佐 伯	55,137	411.5	34,442	257.0	4,812	1,769
吉 和	5,121	426.8	2,927	243.9	647	482
大 野	22,757	65.4	14,059	40.4	5,427	1,550
大 野 東	65,483	174.2	15,047	40.0	5,722	2,130
宮 島	11,462	212.3	5,444	100.8	4,340	684
合 計	319,374	109.9	136,148	46.8	48,615	15,310

※屋内運動場には、武道場を含む。

# (5) 教室等保有状況（令和7年5月1日現在）

## ① 小 学 校

区 分	保 有 教 室 数												プール		
	普通 教室	特 別 教 室 関 係											25m		補助
		理科	生活	音楽	図画 工作	家庭	外国 語	視聴 覚	コ ン ピ ュ ー タ	図書	特別 活動	教育 相談	コ-ス 数	面積 (㎡)	面積 (㎡)
廿 日 市	29	1		1	1	1				1	1		8	425	170
平 良	21	1	1	1	1	1				1	3	1	7	375	100
原	7	1		1		1				1			4	225	46
宮 内	23	1		1	1	1			1	1	1	1	7	375	100
地 御 前	16	1		1	1	1			1	1	2		7	375	100
佐 方	23	2		1	1	1				1	1	1	6	325	150
阿品台東	14	1	1	1	1	1			1	1	2	1	7	375	102
阿品台西	20	1		1	1	1		1	1	1	2		7	375	100
金 剛 寺	12	1		1	1	1				1	3		7	375	90
宮 園	11	2		1	1	1			1	1	4	1	7	375	100
四季が丘	12	2	1	1	1	1		1	1	1	1	1	7	375	100
友 和	7	1		1	1	1		1	1	1	2		6	300	64
津 田	8	1		1	1	1			1	1	3	1	6	300	64
吉 和	4	1		1	1	1			1	1			無		
大 野 東	37	2		1		1				1	2	2	6	325	150
大 野 西	30	2		1	1	2			1	1	5	4	6	375	144
宮 島	7	1	1	1	1	1		1	1	1	1		6	313	38
合 計	281	22	4	17	15	18	0	4	11	17	33	13	平均	349.2	101.1

## ② 中 学 校

区 分	保 有 教 室 数													25mプール	
	普通 教室	特 別 教 室 関 係												コ-ス 数	面積 (㎡)
		理科	音楽	美術	技術	家庭	外国 語	視聴 覚	コ ン ピ ュ ー タ	図書	特別 活動	教育 相談	進路 資料 指導		
廿 日 市	17	2	1	1	3	2		1	1	1	2	6		8	425
七 尾	14	2	2	1	3	2			1	1	1	2		8	425
阿 品 台	13	2	3	1	2	2			1	1	3	2		8	425
野 坂	14	2	1	2	2	2			1	1	3	2		8	425
四季が丘	9	3	2	2	2	3			1	1	1	4		8	425
佐 伯	5	2	1	1	2	2			1	1	2	3		無	
吉 和	3	1	1	1	1	1			1	1				無	
大 野	13	2	1	1	2	2			1	1	2	4		無	
大 野 東	13	2	2	2	3	2		1	1	1	2	5		7	380
宮 島	5	1	1	1	1	1			1	1	1		1	無	
合 計	106	19	15	13	21	19	0	2	10	10	17	28	1	平均	417.5



# (6) 学校給食実施状況（令和7年5月1日現在）

## ① 廿日市地域

給食形態	完全給食			
調理場所	共同調理場〔廿日市学校給食センター〕			
供給対象	学校名等	児童・生徒数	教職員数	合計
小学校	廿日市小学校	704	60	764
	平良小学校	521	50	571
	原小学校	66	18	84
	宮内小学校	527	47	574
	地御前小学校	413	37	450
	佐方小学校	644	52	696
	阿品台東小学校	265	27	292
	阿品台西小学校	468	47	515
	金剛寺小学校	231	28	259
	宮園小学校	217	26	243
	四季が丘小学校	231	27	258
	小学校計	11校	4,287	4,706
中学校	廿日市中学校	570	53	623
	七尾中学校	397	43	440
	阿品台中学校	361	39	400
	野坂中学校	428	46	474
	四季が丘中学校	227	33	260
	中学校計	5校	1,983	2,197
その他	廿日市学校給食センター	0	55	55
合計		6,270	688	6,958
給食実施日	週5日（月曜日～金曜日）			
米飯給食実施状況	週3.5日 委託炊飯			
給食費 （1食当たり）	小学校：315円 中学校：375円			

## ② 佐伯地域

給食形態	完全給食			
調理場所	自校			
供給対象	学校名等	児童・生徒数	教職員数	合計
小学校	友和小学校	166	32	198
	津田小学校	62	20	82
	小学校計	2校	228	280
中学校	佐伯中学校	134	34	168
合計		362	86	448
給食実施日	週5日（月曜日～金曜日）			
米飯給食実施状況	週3.5日 自校炊飯			
給食費 （1食当たり）	小学校：320円 中学校：365円			

### ③ 吉和地域

給食形態	完全給食			
調理場所	共同調理場〔吉和学校給食センター〕			
供給対象	学校名等	児童・生徒数	教職員数	合計
小学校	吉和小学校	24	11	35
中学校	吉和中学校	12	11	23
その他	吉和学校給食センター	0	3	3
	合計	36	25	61
給食実施日	週5日（月曜日～金曜日）			
米飯給食実施状況	週4～5日 自校炊飯			
給食費 （1食当たり）	小学校：310円 中学校：360円			

### ④ 大野地域

給食形態	完全給食			
調理場所	共同調理場〔大野学校給食センター〕			
供給対象	学校名等	児童・生徒数	教職員数	合計
小学校	大野東小学校	923	74	997
	大野西小学校	719	67	786
	小学校計 2校	1,642	141	1,783
中学校	大野中学校	348	44	392
	大野東中学校	376	42	418
	中学校計 2校	724	86	810
その他	大野学校給食センター	0	35	35
	合計	2,366	262	2,628
給食実施日	週5日（月曜日～金曜日）			
米飯給食実施状況	週3.5日 委託炊飯			
給食費 （1食当たり）	小学校：315円 中学校：375円			

### ⑤ 宮島地域

給食形態	完全給食			
調理場所	共同調理場〔宮島学校給食センター〕			
供給対象	学校名等	児童・生徒数	教職員数	合計
小学校	宮島小学校	98	21	119
中学校	宮島中学校	54	20	74
その他	宮島学校給食センター	0	6	6
	合計	152	47	199
給食実施日	週5日（月曜日～金曜日）			
米飯給食実施状況	週4日 自校炊飯			
給食費 （1食当たり）	小学校：1学年～3学年 305円、4学年～6学年 335円 中学校：385円			

## (7) 廿日市市学校給食センターの概要

### ① 廿日市学校給食センターの概要

場 所 廿日市市宮内工業団地 1 番地 63  
敷地面積 6,500 m<sup>2</sup>  
構 造 鉄骨造 2 階建て  
建築面積 2,369.53 m<sup>2</sup>  
延べ面積 3,123.50 m<sup>2</sup>（プラットホームを含む。）  
調理能力 9,000 食／日

### ② 吉和学校給食センターの概要

場 所 廿日市市吉和 1555 番地 1  
構 造 鉄筋コンクリート造平屋建て  
建築面積 175 m<sup>2</sup>

### ③ 大野学校給食センターの概要

場 所 廿日市市大野 1 3 4 6 番地 1  
敷地面積 2,456.79 m<sup>2</sup>  
構 造 鉄骨造 2 階建て  
建築面積 1,385.12 m<sup>2</sup>  
延べ面積 2,085.16 m<sup>2</sup>  
調理能力 2,500 食／日

### ④ 宮島学校給食センターの概要

場 所 廿日市市宮島町 7 7 9 番地 2  
構 造 鉄筋コンクリート造 2 階建て  
建築面積 960 m<sup>2</sup>

## (8) 小学校、中学校

廿日市小学校	校長	中谷 一志	教頭	青木 暁夫
住所	廿日市市本町2番13号		設置年	明治7年
TEL	(0829)32-2251		FAX	(0829)32-2513
学校教育目標	自ら学び ともに伸びる			
研究主題	主体的に学ぶ児童の育成 ～「目標の共有→見通し→自己選択・自己決定→振り返り→改善」のサイクルを取り入れた授業づくりを通して～			

平良小学校	校長	二野宮 大英	教頭	福田 陽子
住所	廿日市市陽光台一丁目4番地1		設置年	明治6年
TEL	(0829)38-0251		FAX	(0829)38-0349
学校教育目標	自ら学び みんなで高まる 児童の育成			
研究主題	社会を見つめ、よりよい未来を共創する社会科教育の創造 ～主体的に問い続け、他者と協働しながら追究する児童の育成を目指して～			

原小学校	校長	齊藤 達治	教頭	正木 秀明
住所	廿日市市原433番地		設置年	明治9年
TEL	(0829)38-1415		FAX	(0829)38-1584
学校教育目標	夢と希望と輝きをもつ児童の育成			
研究主題	「学びが面白い」と思える児童の育成 ～特別支援教育の考え方を生かした個別最適な学びの推進～			

宮内小学校	校長	片平 千恵	教頭	新谷 典子
住所	廿日市市宮内1518番地		設置年	明治5年
TEL	(0829)39-2231		FAX	(0829)39-2392
学校教育目標	自ら考え学び合い 心豊かにたくましく生きる児童の育成			
研究主題	自ら考え 互いを尊重し 学び続ける児童の育成 ～個別最適な学びの中で ふりかえりの連続を通して～			

地御前小学校	校長	戸崎 志乃婦	教頭	高畑 律子
住所	廿日市市地御前四丁目3番1号		設置年	明治6年
TEL	(0829)36-1021		FAX	(0829)36-1029
学校教育目標	主体的に学び 他と協働しながら解決していく児童の育成 ～「ふり返る」「気付く」「活かす」～			
研究主題	主体的に学び続ける児童の育成 ～自由進度学習の取組を中心として～			

佐方小学校	校長	谷本 直子	教頭	松田 綾子
住所	廿日市市佐方10番地1		設置年	昭和51年
TEL	(0829)32-4125		FAX	(0829)32-4127
学校教育目標	元気に本気で根気よく 学びつながら 佐方っ子			
研究主題	自ら考え豊かに表現する児童の育成 ～子どもが主役の算数科の授業づくり～			

阿品台東小学校	校長	柳川 大蔵	教頭	江本 繁子
住所	廿日市市阿品台東2番1号		設置年	昭和54年
TEL	(0829)39-5358		FAX	(0829)39-5365
学校教育目標	夢や目標に向かい 共に伸びる			
研究主題	自ら学びたくなる教育活動の創造 ～選択と自己決定及び対話を取り入れた授業を通して～			

阿品台西小学校	校長	池田 賀子	教頭	小寺 和徳
住所	廿日市市阿品台西1番1号		設置年	昭和58年
TEL	(0829)39-7095		FAX	(0829)39-7951
学校教育目標	自信と誇りを持ち、笑顔かがやく 阿品台西っ子の育成			
研究主題	「教科の見方・考え方」を働かせる授業づくり ～自己調整ができる児童の育成をめざして～			

金剛寺小学校	校長	末岡 信子	教頭	鬼頭 衛
住所	廿日市市地御前二丁目 22 番 1 号		設置年	昭和 62 年
TEL	(0829)31-1124		FAX	(0829)31-1294
学校教育目標	夢をもち 自らチャレンジする 金剛寺っ子の育成			
研究主題	自律し、協働しながら学習を進めることができる児童の育成 ～マイプラン学習を充実させるための一斉指導の工夫を通して～			

宮園小学校	校長	向井畑 透	教頭	松井 砂香江
住所	廿日市市宮園一丁目 1 番地 2		設置年	平成 2 年
TEL	(0829)38-1776		FAX	(0829)20-2064
学校教育目標	自分を育て みんなで伸びる			
研究主題	協働し、主体的に学ぶ児童の育成 ～自由進度学習の取組を中心として～			

四季が丘小学校	校長	永野 真	教頭	長瀬 美夏
住所	廿日市市四季が丘八丁目 1 番地 1		設置年	平成 4 年
TEL	(0829)38-5043		FAX	(0829)38-5046
学校教育目標	「 チャレンジ！ 四季っ子 」			
研究主題	協働し、主体的に学ぶ児童の育成 ～学びに向かう姿勢を育む算数科の授業づくり～			

友和小学校	校長	安藤 聡子	教頭	奥田 健
住所	廿日市市友田 19 番地		設置年	大正 15 年
TEL	(0829)74-0019		FAX	(0829)74-3795
学校教育目標	自分で考え行動できる子どもの育成			
研究主題	人とかわり合い、意欲的に課題を解決しようとする児童の育成 ～主体的な学びを実現する单元デザインの充実～			

津田小学校	校長	小林 伸二	教頭	今田 美江
住所	廿日市市津田2740番地		設置年	明治6年
TEL	(0829)72-0329		FAX	(0829)72-0535
学校教育目標	夢や目標に向かい 自らを高める			
研究主題	人とのかかわり合い、意欲的に課題を解決しようとする児童生徒の育成 ～言葉の力を育む、個と協働の授業づくり～			

大野東小学校	校長	林 健一郎	教頭	澤田 奈代
住所	廿日市市大野720番地		設置年	明治6年
TEL	(0829)55-2014		FAX	(0829)54-0479
学校教育目標	自ら学び 共に高まる 児童の育成 ～家庭・地域の人と共に力を合わせて～			
研究主題	伝え合う力を高め、読解力を育成する国語科の授業づくり ～説明文を中心に～			

廿日市中学校	校長	岡寺 裕史	教頭	山本 綾子
住所	廿日市市桜尾三丁目9番1号		設置年	昭和22年
TEL	(0829)32-3191		FAX	(0829)32-3319
学校教育目標	本校で学んだことに誇りをもち、高い志のもと 「自立した社会人」として活躍できる生徒の育成			
研究主題	思考力・表現力を高める学習指導の工夫 ～ユニバーサルデザインの考え方を生かした効果的なICTの活用を通して～			

七尾中学校	校長	雨河 譲	教頭	廣田 泰三
住所	廿日市市平良二丁目2番34号		設置年	昭和24年
TEL	(0829)38-8200		FAX	(0829)32-8285
学校教育目標	感じ気づき、自分の頭で考え、主体的に行動できる生徒の育成			
研究主題	生徒一人一人が認められ、主体的に学ぶことができる授業の創造 ～意見の交流があり、考えが深まる学習活動の工夫を通じて～			

阿品台中学校	校長	秋本 豪	教頭	大原 佳子
住所	廿日市市阿品台東1番1号		設置年	昭和56年
TEL	(0829)39-1516		FAX	(0829)39-1914
学校教育目標	夢に向かって「学び」と「貢献」 ～不易流行を意識しながら～			
研究主題	夢に向かって学び得た資質・能力を活用し、他者に貢献できる生徒の育成 ～生徒が主役の「深い学び」の実現をめざして～			

野坂中学校	校長	木村 健二	教頭	石本 有士
住所	廿日市市地御前北一丁目3番1号		設置年	平成2年
TEL	(0829)38-2001		FAX	(0829)38-2569
学校教育目標	夢と希望を持ち、未来をたくましく生きる生徒の育成 ～自立と貢献～			
研究主題	生徒の「主体的・対話的で深い学び」の実現に向けた授業改善 ～課題解決の学習過程と選択肢や自己決定の設定を通して～			

四季が丘中学校	校長	正岡 秀史	教頭	馬越 幸子
住所	廿日市市四季が丘二丁目1番地1		設置年	平成3年
TEL	(0829)38-3371		FAX	(0829)38-3394
学校教育目標	ともに学び自ら伸びる～自他尊重～			
研究主題	協働し、主体的に学ぶ生徒の育成 ～子どもが主役の授業を通して～			

佐伯中学校	校長	松田 智広	教頭	占部 久恵
住所	廿日市市津田69番地1		設置年	昭和44年
TEL	(0829)72-1145		FAX	(0829)72-1146
学校教育目標	夢や目標に挑戦し、自己実現を図る生徒の育成			
研究主題	主体的に学び続ける生徒の育成 ～基礎学力の定着を通して～			



大野東中学校	校長	谷川 清二	教頭	森川 晴行
住所	廿日市市大野414番地		設置年	昭和62年
TEL	(0829)56-2177		FAX	(0829)56-4653
学校教育目標	夢と志を持ち地域に貢献できる生徒の育成			
研究主題	生徒が活躍する教育活動の創造 ～生徒の学びを深める授業づくりを通して～			

吉和小学校・ 吉和中学校	校長	金原 直樹	教頭	小学校 小田 薫 中学校 山田 芳宏
住所	廿日市市吉和 1555 番地 1		設置年	小学校 明治 7年 中学校 昭和22年
TEL	(0829)77-2010		FAX	(0829)77-2013
学校教育目標	自分を育て 人とつながり 自己実現する 児童生徒の育成			
研究主題	主体的に学び、自己調整できる児童生徒の育成 ～振り返りの充実を通して～			

大野西小学校・ 大野中学校	校長	小学校 空田 由美 中学校 十亀 琢磨	教頭	小学校 片山 歩 中学校 石川 賢一
住所	廿日市市大野原四丁目 2 番 6 0 号		設置年	小学校 明治 9 年 中学校 昭和 2 2 年
T E L	小学校 (0829)55-2013 中学校 (0829)55-2015	F A X		小学校(0829)54-0472 中学校(0829)54-0475
学校教育目標	大野から高い志をもった若者を！			
研究主題	自ら進んで表現する児童生徒の育成 ～自他の良さを認め合う児童生徒の関わりを通して～			

宮島小学校・ 宮島中学校	校長	伊豆田 智子	教頭	小学校 中本 智和 中学校 片岡 由美
住所	廿日市市宮島町779番地2		設置年	小学校 明治 6年 中学校 昭和22年
TEL	(0829)44-2012		FAX	(0829)44-2399
学校教育目標	自己の未来を切り開いていく児童生徒の育成 ～継承と創造 協働と貢献～			
研究主題	主体的・協働的に課題を解決する児童生徒の育成 ～表現力の向上を目指した単元構想に基づく授業づくりを通して～			

## 廿日市市 学校教育ビジョン（令和 6 年度～）

廿日市市教育委員会

### 【義務教育の目的】（教育基本法）

- 社会において自立的に生きる基礎を培う
- 平和で民主的な国家・社会の形成者としての基本的な資質を養う

### 【基本理念】（廿日市市教育振興基本計画）

「ふるさと廿日市」に愛着と誇りをもち、未来を担う人づくり

## Well-being を実現する学校づくり ～「安全・安心」「チャレンジ・自己実現」～

※Well-being(ウェルビーイング)とは？  
心も身体も社会的にも“満たされた状態”であり、  
実感としての幸せ、心の豊かさを表す言葉

子どもが幸せを感じる  
教育とは・・・

保護者・地域が幸せ  
を感じる教育とは・・・

先生が幸せを感じる  
教育とは・・・

### 「生きる力」を育む学校

令和 3 年度から始まったタブレットの活用によって、子どもたちが主体的な学び手となる授業へと学びの姿が大きく変わってきています。

今後も激しい変化が予想される社会の中で、自ら課題を見付け、自ら学び、自ら考え、判断して行動し、それぞれが思い描く幸せを実現できる人を育みます。

- 子どもが主役の授業を実施します
- 情報活用能力を育てます
- 問題発見・解決能力を育てます
- グローバル化に対応します

### 誰一人取り残さない学校

これまでの学校教育では、みんなに「同じペースで、同じことを、同じ方法で」教えることが求められてきました。多様な子どもたちが集まる今日の学校では、「一人一人のよさを徹底的に伸ばす」指導への転換が必要です。

子どもたちに寄り添い、全ての子どもたちが安心して学ぶことができる学校をつくっていきます。

- 多様性に対する理解と支援を充実します
- 心の居場所づくりを進めます

### 社会に開かれた学校

子どもたちは、多様な人々と関わり、社会とのつながりの中で学ぶことによって、自分の力で人生や社会をよりよくできるという実感を持つことができます。

そのため学校だけでとどまることなく、地域社会と連携・協働した教育活動を充実させていきます。

- 学校づくり・まちづくりの「当事者」を育成します
- 地域とともにある学校を推進します
- 持続可能なスポーツ、文化・芸術活動へ移行します

### 信頼される学校

学校教育は、教職員と子どもたち、学校と家庭や地域との信頼関係の上に成り立っています。

信頼関係を築くために、日常のきめ細かな関わり方や連携の積み重ねを大切にするとともに、お互いの思いを伝え合うことができる環境づくりをめざします。

- 安心して楽しく通える魅力ある学校づくりを推進します
- 「働きがい改革」を推進します
- 子どもに寄り添い、心を育てる教育を推進します

## 2 社会教育

### (1) 市民センター等施設一覧（令和7年4月1日現在）

#### ① 廿日市地域

施設名（建設年度） 所在地・電話番号等	敷地面積 建物延面積 (㎡)	構造	利用室（室数）
中央市民センター（平成27年度） 〒738-0012 廿日市市天神11番29号 TEL (0829) 20-1266 FAX (0829) 32-1257	2,597.92 1,835.28	鉄筋コンクリート 3階建	多目的ホール(1) 研修室(3)和室(1) 実習室(1)調理室(1) 学習室(1)
平良市民センター（昭和49年度） 〒738-0025 廿日市市平良二丁目7番6号 TEL (0829) 31-1251 FAX (0829) 31-1532	1,341.00 995.59	鉄筋コンクリート 3階建	大研修室(1)研修室(3) 和室(2)調理室(1)
原市民センター（昭和59年度） 〒738-0031 廿日市市原439番地2 TEL (0829) 39-0227 FAX (0829) 39-0314	1,874.53 712.81	鉄筋コンクリート 2階建	大研修室(1)研修室(2) 和室(2)調理室(1) 図書室(1)児童室(1)
宮内市民センター（昭和51年度） 〒738-0034 廿日市市宮内1553番地 TEL (0829) 39-6011 FAX (0829) 39-6276	1,687.89 878.30	鉄筋コンクリート 3階建	大研修室(1)研修室(3) 和室(2)調理室(1) 図書室(1)
地御前市民センター（平成4年度） 〒738-0042 廿日市市地御前三丁目10番5号 TEL (0829) 36-2360 FAX (0829) 36-2361	1,601.79 904.69	鉄筋コンクリート 2階建	大研修室(1)研修室(3) 和室(2)調理室(1) 図書室(1)
佐方市民センター（平成21年度） 〒738-0001 廿日市市佐方一丁目4番28号 TEL (0829) 32-5049 FAX (0829) 32-5073	2,278.49 1,114.47	鉄筋コンクリート 2階建	大研修室(1)研修室(3) 和室(2)調理室(1) 学習室(1)工作室(1) 多目的室(1)児童室(1)
阿品市民センター（昭和55年度） 〒738-0054 廿日市市阿品二丁目23番8号 TEL (0829) 36-3630 FAX (0829) 36-3638	1,103.00 936.95	鉄筋コンクリート 3階建	大研修室(1)研修室(3) 和室(3)調理室(1) 図書室(1)児童室(1)
串戸市民センター（昭和56年度） 〒738-0033 廿日市市串戸二丁目13番13号 TEL (0829) 32-2096 FAX (0829) 30-2055	1,612.48 862.19	鉄筋コンクリート 3階建	大研修室(1)研修室(2) 和室(2)調理室(1) 図書室(1)児童室(1)
阿品台市民センター（昭和57年度） 〒738-0053 廿日市市阿品台四丁目1番41号 TEL (0829) 39-4338 FAX (0829) 39-4368	959.66 1,191.00	鉄筋コンクリート 3階建	大研修室(1)研修室(5) 和室(2)調理室(1) 図書室(1)児童室(1)
宮園市民センター（昭和63年度） 〒738-0035 廿日市市宮園三丁目1番地5 TEL (0829) 39-1699 FAX (0829) 39-1978	2,091.66 867.49	鉄筋コンクリート 2階建	大研修室(1)研修室(4) 和室(2)調理室(1) 図書室(1)

四季が丘市民センター（平成2年度） 〒738-0036 廿日市市四季が丘五丁目13番地3 TEL (0829) 38-3365 FAX (0829) 38-3474	1,515.37 928.46	鉄筋コンクリート 2階建	大研修室(1)研修室(5) 和室(2)調理室(1) 図書室(1)
---	--------------------	-----------------	--

## ② 佐伯地域

友和市民センター〈併設：佐伯保健センター〉 （昭和60年度） 〒738-0203 廿日市市友田407番地1 TEL (0829) 74-0001 FAX (0829) 74-1067	3,710.74 1,306.00	鉄筋コンクリート 2階建	多目的ホール(1) 研修室(2)視聴覚室(1) 和室(1)調理室(1) 図書室(1)
津田市民センター 〈併設：さいき文化ホール、はつかいち市民さいき図書館〉 （平成18年度） 〒738-0222 廿日市市津田4218番地 TEL (0829) 72-0336 FAX (0829) 72-0466	6,367.72 2,885.07	鉄筋コンクリート 2階建 （一部3階建） の2階部分	研修室(4)和室(1) 視聴覚室(1)調理室(1) 創作室(1)
あさはらまちづくり交流センター 中央活性化センター〈併設：交流会館・広場・ホール〉 （平成5年度） 〒738-0223 廿日市市浅原2654番地3 TEL (0829) 72-0001 FAX (0829) 72-0045	10,188.96 1,767.73	鉄筋コンクリート 2階建	多目的ホール(1) 研修室(2)和室(1) 調理室(1)図書室(1)
玖島ふれあいセンター（平成8年度） 〒738-0205 廿日市市玖島4347番地1 TEL (0829) 74-0505 FAX (0829) 74-2171	2,641.94 830.09	鉄筋コンクリート 1階建	多目的ホール(1) 研修室(2)和室(1) 調理室(1)図書室(1)

## ③ 吉和地域

吉和ふれあい交流センター（令和5年度） 〈併設：吉和支所、吉和歴史民俗資料館〉 〒738-0301 廿日市市吉和1886番地1 TEL (0829) 77-2116 FAX (0829) 77-2078	4,104.78 1,828.77	鉄筋コンクリート ・木造 2階建 の一部	研修室(3)調理室(1) 和室(2)
---	----------------------	-------------------------------	-----------------------

## ④ 大野地域

多世代活動交流センター 〈併設：はつかいち市民大野図書館、子育てリ ビング・体育館機能〉（令和4年度） 〒739-0488 廿日市市大野1328番地 TEL (0829) 20-4545 FAX (0829) 54-1367	17,996.38 7,900.60	鉄骨 2階建 の一部	研修室(3)音楽室(1) 会議室(3)和室(1) 調理室(1)工作室(1) 屋内多目的スペース(2) 屋外多目的スペース(6)
大野西市民センター（平成5年度） 〒739-0452 廿日市市丸石二丁目5番17号 TEL (0829) 55-2017 FAX (0829) 55-2899	2,235.00 1,508.80	鉄筋コンクリート 2階建	大研修室(1)研修室(4) 和室(1)調理室(1) 図書室(1)児童室(1)
大野東市民センター（平成30年度） 〒739-0414 廿日市市宮島口東二丁目12番5号 TEL (0829) 56-1013 FAX (0829) 56-3312	2,751.06 1,403.71	鉄筋コンクリート 2階建	多目的ホール(1) 多目的室(1)和室(1) 調理実習室(1) 研修室(1)工作室(1)

※多世代活動交流センターの愛称は、フジタ スクエア まるくる大野

⑤ 宮島地域

宮島まちづくり交流センター (令和3年度) 〒739-0588 廿日市市宮島町412番地 TEL (0829) 44-2005 FAX (0829) 44-0705	1,888.94 1,997.83	鉄筋コンクリート 4階建 (地下1階地上3階)	集会室(2)会議室(1) 調理室(1)和室(2) 工作室(1)ホール(1)
宮島まちづくり交流センター杉之浦 (平成3年度) 〒739-0501 廿日市市宮島町993番地1 TEL (0829) 44-2018 FAX (0829) 44-0538	814.02 888.52	鉄筋コンクリート 2階建	大研修室(1)研修室(2) 音楽室(1)和室(2) 調理室(1)図書室(1) 児童室(1)

※宮島まちづくり交流センターの愛称は、etto宮島交流館

## (2) 市民センター等利用状況（令和6年度）

（単位：人）

	主催事業	官公庁	一般団体 (目的内)	一般団体 (目的外)	一般団体 (非営利)	一般団体 (営利)	クラブ	その他	合計
中央市民センター	8,724	4,974	22,838	4,152	—	—	20,571	4,739	65,998
平良市民センター	3,115	59	6,443	413	—	—	7,751	0	17,781
原市民センター	4,779	1,047	4,404	368	—	—	2,750	638	13,986
宮内市民センター	4,199	2,238	7,269	1,128	—	—	11,039	2,252	28,125
地御前市民センター	4,527	1,987	13,400	602	—	—	5,750	2,518	28,784
佐方市民センター	4,877	3,081	11,285	2,512	—	—	17,980	4,092	43,827
阿品市民センター	1,853	2,892	6,261	1,294	—	—	6,618	1,737	20,655
串戸市民センター	3,401	2,049	10,612	2,922	—	—	11,703	1,102	31,789
阿品台市民センター	2,083	642	12,507	777	—	—	11,366	3,297	30,672
宮園市民センター	3,046	3,600	6,991	1,637	—	—	16,193	2,873	34,340
四季が丘市民センター	5,067	3,721	7,644	1,234	—	—	18,046	3,822	39,534
友和市民センター	3,477	2,527	3,486	877	—	—	3,056	651	14,074
津田市民センター	2,369	2,682	4,887	145	—	—	3,975	0	14,058
あさはらまちづくり交流センター	4,669	1,899	—	—	6,453	46	792	102	13,961
玖島ふれあいセンター	2,036	1,265	1,957	38	—	—	1,335	584	7,215
吉和ふれあい交流 センター	5,402	1,611	—	—	1,820	913	320	0	10,066
多世代活動交流センター	5,226	5,114	—	—	16,047	1,482	9,798	9,845	47,512
大野西市民センター	2,088	188	19	421	—	—	4,939	963	8,618
大野東市民センター	4,685	3,290	10,900	1,289	—	—	8,197	4,891	33,252
宮島まちづくり交流 センター	2,532	4,164	—	—	10,236	5,525	7,266	0	29,723
宮島まちづくり交流 センター杉之浦	708	327	—	—	928	212	363	1,175	3,713
計	78,863	49,357	130,903	19,809	35,484	8,178	169,808	45,281	537,683

※あさはらまちづくり交流センター、吉和ふれあい交流センター、多世代活動交流センター、宮島まちづくり交流センター及び宮島まちづくり交流センター杉之浦では、一般団体における利用方法を目的内・外ではなく、非営利・営利で分けている。

### (3) 文化施設概要

#### ① はつかいち文化ホール（ウッドワンさくらびあ）

ア 所在地：廿日市市下平良一丁目 11 番 1 号

イ 延床面積：6,816 ㎡

ウ 階 数：地上 4 階 地下 1 階

名 称	床面積(㎡)	主 要 機 能
1 階	2,958	大ホール（舞台・客席）、リハーサル室、練習室、会議室、楽屋、事務室ほか
大ホール	1,186	1 階席 807 席、2 階席 288 席
リハーサル室	153	収容人員 96 人
練習室 1～3	108	収容人員 8 人～18 人
会議室	39	収容人員 27 人
楽屋 1～5	113	収容人員 1 人～27 人
事務室	148	事務室、館長室、常務理事室
その他	1,211	ロビーほか
2 階	2,266	大ホール（客席）、小ホール（舞台・客席）、楽屋ほか
大ホール	202	1 階席 807 席、2 階席 288 席
小ホール	319	296 席
楽屋 6～8	113	収容人員 1 人～27 人
その他	1,632	ホワイエほか
3 階	1,143	大ホール（客席）ほか
大ホール	246	1 階席 807 席、2 階席 288 席
その他	897	
その他	449	4 階、地下 1 階

#### ② 廿日市市さいき文化センター（水と緑のまち さいき文化センター）

ア 所在地：廿日市市津田 4218 番地

イ 構成施設：廿日市市さいき文化ホール、廿日市市津田市民センター（公民館）、  
はつかいち市民さいき図書館

ウ 延床面積：2,885 ㎡

エ 階 数：地上 2 階（一部 3 階建）

名 称	床面積(㎡)	主 要 機 能
1 階	1,784	
文化ホール関係	716	多目的ホール（舞台・客席）、楽屋、練習室ほか
多目的ホール	510	298 席（うち可動席 228 席）
楽屋	31	シャワー・トイレ付き
練習室	77	収容人員 30 人程度
その他	98	楽器庫、椅子収納庫ほか
図書館関係	320	開架室、書庫
開架室	295	30,000 冊収蔵可能
書庫	25	
共有関係	748	エントランスホール、ホワイエ、廊下、便所ほか

2 階		998	
文化ホール関係		57	親子室ほか
親子室		16	収容人員 10 人程度
その他		41	調整室、通路ほか
市民センター関係		580	会議室、和室、調理室、視聴覚室、創作室
第 1 ～ 第 4 会議室		269	収容人員 24 人～48 人程度 第 1 と第 2 及び第 3 と第 4 は連結利用可
和室		61	収容人員 10 人程度
調理室		105	電磁調理台 7 台（うち昇降型 1 台）
視聴覚室		79	インターネット利用可
創作室		66	電気式陶芸窯付き
共有関係		361	ホール、廊下、便所、階段、バルコニーほか
3 階		103	
文化ホール関係		25	
共有関係		78	

### ③ はつかいち美術ギャラリー

ア 所在地：廿日市市下平良一丁目 11 番 1 号

イ 延床面積：598 m<sup>2</sup>

名 称	床面積(m <sup>2</sup> )	主 要 機 能
2 階	598	展示棟、収蔵庫、事務室ほか
第 1 展示室	77	貸ギャラリー・特別展示室（展示可能数約 20 点）
第 2 展示室	94	貸ギャラリー・特別展示室（展示可能数約 20 点）
第 3 展示室	170	貸ギャラリー・特別展示室（展示可能数約 50 点）
収蔵庫	38	
その他	219	事務室ほか

### ④ 廿日市市民俗芸能伝承館「眺楽座」

ア 所在地：廿日市市原 1070 番地 1

イ 延床面積：287.18 m<sup>2</sup>

名 称	床面積(m <sup>2</sup> )	主 要 機 能
平 屋	287.18	客席、舞台、倉庫、控室ほか
客席		最大収容人員 120 人
舞台		高さ 3.4m 奥行 5m 全幅 10.55m 緞帳、吊物、照明など
控室	19.20	
倉庫	28.00	
その他		多目的トイレ



⑤ 佐伯歴史民俗資料館

ア 所在地：廿日市市玖島 4368 番地

イ 延床面積：300.36㎡

名 称	床面積(㎡)	主 要 機 能
平 屋（一部2階）	300.36	展示棟、収蔵庫、土蔵、事務所ほか
展示棟	118.44	佐伯地域で出土した縄文・弥生土器、土師器、須恵器等の考古資料、古文書類、生産用具、生活用具
収蔵庫	68.04	民具などの収蔵
その他	113.88	土蔵、事務所、便所廊下

⑥ 吉和歴史民俗資料館

ア 所在地：廿日市市吉和 1886 番地 1

イ 延床面積：75.00㎡

名 称	床面積(㎡)	主 要 機 能
地上2階 （1階部分のみ）	75.00	展示室
展示室	75.00	石器、須恵器等の考古資料、民具等

⑦ 宮島歴史民俗資料館

ア 所在地：廿日市市宮島町 57 番地

イ 延床面積：1,266.21㎡

名 称	床面積(㎡)	主 要 機 能
平屋（一部2階）	1,266.21	代表民家、展示館、保存民家（登録有形文化財）
展示館A	100.00	山林関係民具、甕等
展示館B	46.37	年中行事
展示館C	24.62	杓子、轆轤関係
展示館D	558.00	木工品、案内記、屏風等、映像シアター、清盛関係
保存民家	329.05	
代表民家	80.33	
その他	127.84	

⑧ 宮島歴史民俗資料館収蔵庫

ア 所在地：廿日市市宮島町 161 番地

イ 延床面積：891.4㎡

名 称	床面積(㎡)	主 要 機 能
地下1階 地上2階	891.4	収蔵庫、書庫、燻蒸室、空調機械室、学芸員室
地階	333.9	一般収蔵庫、燻蒸室、空調機械室、電気室
1 階	305.5	書庫、資料室、学芸員室
2 階	252.0	一般収蔵庫、特別収蔵庫

#### (4) 指定文化財

##### ① 国指定文化財

種 別	名 称	員数	指定年月日	所 有 者 (管理団体)
国 宝	厳島神社（本社・摂社客神社・廻廊）	6棟	明治32年4月5日	厳島神社
国 宝	平家納経 （法華経・阿弥陀経・般若心経等）	1具	明治30年12月27日	厳島神社
国 宝	小桜韋黄返威鎧（兜 大袖付）	1領	明治32年8月1日	厳島神社
国 宝	紺糸威鎧（兜 大袖付）	1領	明治32年8月1日	厳島神社
国 宝	黒韋威胴丸（兜 大袖付）	1領	明治32年8月1日	厳島神社
国 宝	彩絵檜扇（伝平氏奉納）	1柄	明治32年8月1日	厳島神社
国 宝	金銅密教法具（金剛盤・五鈺鈴等）	1具	明治32年8月1日	厳島神社
国 宝	梨子地桐文螺鈿腰刀 附蒔絵箱	1口	明治32年8月1日	厳島神社
国 宝	太刀 銘反成作	1口	明治32年8月1日	厳島神社
国 宝	浅黄綾威鎧（兜 大袖付）	1領	大正12年3月28日	厳島神社
国 宝	厳島神社古神宝類	1柄	明治32年8月1日	厳島神社
国 宝	紺紙金字法華経・観音賢経 （平清盛・頼盛合筆）	8巻	明治32年8月1日	厳島神社
重要文化財	紙本墨書 淡彩四季山水図六曲屏風	1双	平成12年12月4日	(株)ウッドワン
重要文化財	厳島神社 （朝座屋・能舞台・揚水橋・長橋・反橋）	5棟	明治32年4月5日	厳島神社
重要文化財	厳島神社摂社大国神社本殿	1棟	明治32年4月5日	厳島神社
重要文化財	厳島神社摂社天神社本殿	1棟	明治32年4月5日	厳島神社
重要文化財	厳島神社大鳥居	1基	明治32年4月5日	厳島神社
重要文化財	厳島神社五重塔	1基	明治33年4月7日	厳島神社
重要文化財	厳島神社多宝塔	1基	明治34年8月2日	厳島神社
重要文化財	厳島神社末社荒胡子神社本殿	1棟	明治37年2月18日	厳島神社
重要文化財	厳島神社末社豊国神社本殿	1棟	明治43年8月29日	厳島神社
重要文化財	厳島神社摂社大元神社本殿	1棟	昭和24年2月18日	厳島神社
重要文化財	厳島神社宝蔵	1棟	昭和24年2月18日	厳島神社
重要文化財	林家住宅	2棟	昭和53年1月21日	個人
重要文化財	紅葉谷川庭園砂防施設	1所	令和2年12月23日	広島県・廿日市市
重要文化財	絹本紺地金彩弥陀三尊来迎図	1幀	明治32年8月1日	光明院
重要文化財	絹本着色 山姥図	1面	昭和31年6月28日	厳島神社
重要文化財	木造 阿弥陀如来立像	1軀	明治32年8月1日	光明院
重要文化財	木造 阿難尊者立像	1軀	明治32年8月1日	大願寺
重要文化財	木造 迦葉尊者立像	1軀	明治32年8月1日	大願寺
重要文化財	木造 釈迦如来坐像（伝僧行基作）	1軀	明治32年8月1日	大願寺
重要文化財	木造 薬師如来坐像（伝僧空海作）	1軀	明治32年8月1日	大願寺
重要文化財	舞楽面（貴徳・散手）	2面	明治32年8月1日	厳島神社
重要文化財	釈迦及諸尊箱仏	1箇	明治32年8月1日	厳島神社
重要文化財	木造 狛犬	14軀	明治32年8月1日	厳島神社
重要文化財	舞楽面（陵王他）	7面	明治32年8月1日	厳島神社
重要文化財	木造 飾馬	1軀	明治32年8月1日	厳島神社
重要文化財	木造 不動明王坐像	1軀	平成5年6月10日	大聖院
重要文化財	梅唐草蒔絵文台硯箱（伝大内義隆奉納）	1組	明治32年8月1日	厳島神社

種 別	名 称	員数	指定年月日	所 有 者 (管理団体)
重要文化財	紺紙金泥法華經入蓮花時絵經函	1 箇	明治32年8月1日	厳島神社
重要文化財	藍韋肩赤威甲冑 大内義隆奉納	1 領	明治32年8月1日	厳島神社
重要文化財	木地塗螺鈿飾太刀	1 口	明治32年8月1日	厳島神社
重要文化財	鍍金兵庫鎖太刀	5 口	明治32年8月1日	厳島神社
重要文化財	鍍金長覆輪太刀	1 口	明治32年8月1日	厳島神社
重要文化財	錦包藤巻太刀・腰刀	2 口	明治32年8月1日	厳島神社
重要文化財	紙本墨書扇（伝高倉天皇御物）	1 柄	明治32年8月1日	厳島神社
重要文化財	木製彩色楽器 奚婁 兆鼓	2 個	明治32年8月1日	厳島神社
重要文化財	七絃琴（伝平重衡所用）	1 面	明治32年8月1日	厳島神社
重要文化財	木製 銅字扁額（後奈良天皇宸翰）	2 面	明治32年8月1日	厳島神社
重要文化財	太刀 銘光忠	1 口	明治44年4月17日	厳島神社
重要文化財	太刀 備州長船住口長作	1 口	明治44年4月17日	厳島神社
重要文化財	太刀 銘一	1 口	明治44年4月17日	厳島神社
重要文化財	太刀 中身久国ト銘アリ	1 口	明治45年2月8日	厳島神社
重要文化財	革包太刀	1 口	明治45年2月8日	厳島神社
重要文化財	太刀 銘包次	1 口	大正3年4月17日	厳島神社
重要文化財	刀 銘談議所西蓮	1 口	大正3年4月17日	厳島神社
重要文化財	太刀 銘備州長船住口真	1 口	大正7年4月8日	厳島神社
重要文化財	太刀 銘一	1 口	大正8年4月12日	厳島神社
重要文化財	太刀 銘清綱	1 口	大正15年4月19日	厳島神社
重要文化財	太刀 銘備中国住口口口	1 口	大正15年4月19日	厳島神社
重要文化財	刀 無銘伝雲次	1 口	昭和2年4月25日	厳島神社
重要文化財	短刀 銘長谷部国信	1 口	昭和2年4月25日	厳島神社
重要文化財	太刀 銘文永二年三月清綱	1 口	昭和6年1月19日	厳島神社
重要文化財	銅鈎燈籠	1 基	昭和29年3月20日	厳島神社
重要文化財	漆絵大小拵（陣刀）	1 腰	昭和30年6月22日	厳島神社
重要文化財	大太刀 銘備後国住人行吉作	1 口	昭和30年6月22日	厳島神社
重要文化財	舞楽装束 納曾利	1 領	昭和38年7月1日	厳島神社
重要文化財	狂言装束 唐人用	4 領	昭和38年7月1日	厳島神社
重要文化財	能装束	1 領	昭和45年5月25日	厳島神社
重要文化財	赤糸威胴丸具足（筋兜・小具足付）	1 領	昭和52年6月11日	厳島神社
重要文化財	梵鐘	1 口	昭和52年6月11日	大聖院
重要文化財	銀小札白糸威胴丸具足（兜・大袖・小具足付）	1 領	昭和60年6月6日	厳島神社
重要文化財	紙本墨書 御判物帖	2 帖	明治32年8月1日	厳島神社
重要文化財	紺紙金泥金剛寿命陀羅尼經	1 卷	明治43年4月20日	厳島神社
重要文化財	紙本墨書 尊海渡海日記（八曲屏風裏書）	1 隻	明治43年4月20日	大願寺
重要文化財	紺紙金字大方等大集經	50 卷	昭和30年2月2日	厳島神社
重要文化財	紺紙金字華嚴經	56 卷	昭和30年6月22日	厳島神社
重要文化財	賦物集（うたつゑ）	1 帖	昭和54年6月6日	個人
重要文化財	伊都岐嶋社内宮調度等注進状草案	1 卷	昭和54年6月6日	個人
重要文化財	能装束 紅浅葱地菊笹大内菱文様段替唐織	1 領	平成18年6月9日	厳島神社
重要文化財	岩倉具視関係資料	1,707 点	平成25年6月19日	平等大慧会 （海の見える 杜美術館保管）

種 別	名 称	員数	指定年月日	所 有 者 (管理団体)
特別史跡 ・特別名勝	厳島		大正12年3月7日	広島県
特別天然記念物	オオサンショウウオ		昭和26年6月9日	
天然記念物	ヤマネ		昭和50年6月26日	
天然記念物	押ヶ埭断層帯	1か所	昭和40年7月1日	
天然記念物	瀾山原始林		昭和4月12月17日	広島県
登録有形文化財	厳島神社宝物館	1棟	平成8月12月20日	厳島神社
登録有形文化財	宮島歴史民俗資料館(旧江上家住宅)主屋	1棟	平成16年11月29日	廿日市市
登録有形文化財	宮島歴史民俗資料館(旧江上家住宅)土蔵	1棟	平成16年11月29日	廿日市市
登録有形文化財	山中家住宅土蔵	1棟	令和7年3月13日	個人
記録作成等の措置を講ずべき無形の民俗文化財	宮島のタノモサン		平成21年3月11日	南町総代会
重要伝統的建造物群保存地区	廿日市市宮島町伝統的建造物群保存地区		令和3年8月2日	

## ② 県指定文化財

種 別	名 称	員数	指定年月日	所 有 者 (管理団体)
重要文化財	極楽寺本堂	1棟	昭和42年5月8日	極楽寺
重要文化財	木造 十一面千手観音坐像	1軀	昭和60年12月2日	極楽寺
重要文化財	木板 半肉彫虚空蔵菩薩像	1面	昭和60年12月2日	極楽寺
重要文化財	木造 不動明王立像	1軀	昭和60年12月2日	正覚院
重要文化財	木造 不動明王立像	1軀	昭和60年12月2日	立善寺
重要文化財	木造 天部立像	1軀	昭和60年12月2日	立善寺
重要文化財	木造 狛犬	1対	昭和60年12月2日	速谷神社
重要文化財	絹本着色 浄土曼荼羅	1張	昭和60年12月2日	潮音寺
重要文化財	絹本着色 金岡用兼禅師肖像画	1幅	昭和60年12月2日	洞雲寺
重要文化財	銅製 鰐口	1口	昭和42年5月8日	極楽寺
重要文化財	金銅製 五鈷鈴	1口	昭和60年12月2日	正覚院
重要文化財	洞雲寺文書	42通	昭和63年2月18日	洞雲寺
重要文化財	紙本墨書 洞雲寺本正法眼蔵	20冊	昭和63年2月18日	洞雲寺
重要文化財	紙本墨書 大願寺尊海文書 (大願寺領作務帳)	1巻	平成5年10月18日	速谷神社
重要文化財	金岡用兼禅師関係遺品	4点	昭和60年12月2日	洞雲寺
重要文化財	紙本墨書 小田家文書	3巻	昭和28年8月11日	廿日市市
重要文化財	銅鐘	1口	平成5年10月18日	教龍寺
重要文化財	木造 阿弥陀如来坐像	1軀	昭和42年5月8日	宝寿院
重要文化財	銅鐘	1口	昭和28年8月11日	厳島神社
重要文化財	鉄地黒漆塗三十八間総覆輪筋兜	1頭	平成5年10月18日	厳島神社
重要文化財	琵琶 附捍撥革 1枚	1面	平成14年2月14日	厳島神社
重要文化財	木造十一面観音立像	1軀	平成22年4月19日	大聖院
無形民俗文化財	説教源氏節人形芝居	1団体	昭和50年4月8日	眺楽座
無形民俗文化財	津田神楽	1団体	平成20年2月28日	津田神楽団
無形民俗文化財	原神楽	1団体	平成24年1月26日	伊勢神社神楽団

天然記念物	津田の大力ヤ	1本	昭和24年10月28日	真幡神社
種 別	名 称	員数	指定年月日	所 有 者 (管理団体)
天然記念物	速田神社のツクバネガシ	1本	昭和35年3月12日	速田神社
天然記念物	冠高原のレンゲツツジ大群落	1か所	昭和29年4月23日	西山農業組合
天然記念物	ベニマンサク群落	1か所	昭和12年5月28日	

### ③ 市指定文化財

種 別	名 称	員数	指定年月日	所 有 者 (管理団体)
重要文化財	銅製 梵鐘	1口	昭和50年1月14日	極楽寺
重要文化財	銅製 梵鐘	1口	昭和50年1月14日	蓮教寺
重要文化財	銅製 梵鐘	1口	昭和50年5月15日	正覚院
重要文化財	木造 千手観音立像	1軀	昭和50年5月15日	個人
重要文化財	木造 三十三観音菩薩像	33軀	昭和59年2月27日	洞雲寺
重要文化財	木造 役の行者倚像	1軀	昭和50年5月15日	正覚院
重要文化財	木造 十王像	9軀	昭和50年5月15日	正覚院
重要文化財	木造 兜跋毘沙門天立像	1軀	昭和50年5月15日	個人
重要文化財	木造 厨子入釈迦十六羅漢像	1具	昭和59年2月27日	洞雲寺
重要文化財	土造 塙仏	1具	昭和59年2月27日	洞雲寺
重要文化財	木造 六観音立像	6軀	昭和59年2月27日	潮音寺
重要文化財	木造 阿弥陀如来三尊立像	1軀	昭和59年2月27日	潮音寺
重要文化財	絹本着色 四所明神曼荼羅	1張	昭和59年2月27日	正覚院
重要文化財	絹本着色 如来荒神図	1張	昭和59年2月27日	正覚院
重要文化財	絹本墨書 天満宮神号	1幅	昭和59年2月29日	廿日市天満宮
重要文化財	金銅製 五鈷杵	1口	昭和59年2月27日	正覚院
重要文化財	金銅製 独鈷杵	1口	昭和59年2月27日	正覚院
重要文化財	金銅製 独鈷杵	1口	昭和59年2月27日	正覚院
重要文化財	木製 杖	1口	昭和59年4月25日	洞雲寺
重要文化財	木造 阿弥陀如来立像	1軀	昭和60年1月24日	蓮教寺
重要文化財	木造 苦行釈迦坐像	1軀	昭和60年1月24日	蓮教寺
重要文化財	木造 親鸞聖人旅立倚像	1軀	昭和60年1月24日	蓮教寺
重要文化財	木造 阿弥陀如来立像	1軀	昭和60年1月24日	常念寺
重要文化財	木造 不動明王坐像	1軀	昭和60年1月24日	正行寺
重要文化財	絹本着色 弥陀来迎図	1幅	昭和60年1月24日	蓮教寺
重要文化財	紙本着色 弥陀並びに善導・法然三尊図	1幅	昭和60年1月24日	蓮教寺
重要文化財	絹本着色 阿弥陀三尊来迎図	1幅	昭和60年1月24日	正蓮寺
重要文化財	木造 日蓮上人坐像	1軀	昭和60年1月24日	常国寺
重要文化財	銅円板懸仏	1面	昭和60年1月24日	新宮神社
重要文化財	日蓮宗法塔	1基	昭和60年1月24日	常国寺
重要文化財	山田家祭文(3種)	1巻	平成元年9月13日	個人
重要文化財	廿日市張子伝承の型	235面	平成元年9月13日	個人
重要文化財	教覚寺山門	1棟	昭和51年11月16日	教覚寺
重要文化財	安井家母屋	1棟	昭和51年11月16日	個人
重要文化財	紙本墨書 「正徳五年 芸州佐伯郡寺社」	1冊	昭和52年10月17日	個人
重要文化財	紙本墨書「文政二年 国郡誌御編集につき 下調書出控帳」峠村	1括	昭和52年10月17日	個人

種 別	名 称	員数	指定年月日	所 有 者 (管理団体)
重要文化財	紙本墨書「文政二年 国郡誌御編集につき 下調査出控帳」 玖島村、友田村、河津原村、津田村、虫所 山村、栗栖村、中道村、飯山村	1 括	昭和52年10月17日	廿日市市
重要文化財	紙本墨書「元禄九年 永原村名寄帳」	1 冊	昭和53年4月10日	個人
重要文化財	紙本墨書「慶長六年 津田村検地帳」	3 冊	昭和53年4月10日	廿日市市
重要文化財	浅原郷・弘法堂の什物	6 個	昭和62年2月26日	個人
重要文化財	永原中組新宮神社の神像	2 軀	昭和62年2月26日	新宮神社
重要文化財	上川上の六地藏像	6 軀	昭和62年2月26日	個人
重要文化財	大般若経	600巻	昭和63年9月19日	速田神社
重要文化財	速田神社の合掌像	1 軀	昭和63年9月19日	速田神社
重要文化財	俳諧奉納額	1 面	昭和63年9月19日	八幡神社
重要文化財	八幡神社の神輿	1 丁	昭和63年9月19日	八幡神社
重要文化財	湯川神社の十二神将	12 軀	昭和63年9月19日	湯川神社
重要文化財	安芸国佐伯郡図	1 枚	昭和63年9月19日	廿日市市
重要文化財	宮島の大風呂釜	1 口	昭和38年3月1日	大願寺
重要文化財	大頭神社文書	1 巻	昭和48年4月1日	個人
重要文化財	大島家文書	370通	昭和48年4月1日	個人
重要文化財	岡崎家文書	1 巻	昭和48年4月1日	個人
重要文化財	所家文書	44通	昭和48年4月1日	大野町文化財協会
重要文化財	中丸家文書	39通	昭和48年4月1日	個人
重要文化財	中丸家文書	199通	昭和48年4月1日	個人
重要文化財	新田家文書	444通	昭和48年4月1日	個人
重要文化財	村上家文書	1 巻	昭和48年4月1日	個人
重要文化財	渡辺家文書	205通	昭和48年4月1日	個人
重要文化財	大明庵及び地藏尊木佛	1 軀	平成12年4月1日	個人
重要文化財	糸賀家文書	2 巻	平成28年3月14日	廿日市市
無形文化財	廿日市張子製作技法		平成元年9月13日	個人
無形民俗文化財	飯山、河内神社の湯立神事		昭和54年2月1日	
無形民俗文化財	玖島中村神楽団・神楽舞 「天大将軍」「王子」		昭和54年2月1日	佐伯神楽舞保存会
無形民俗文化財	河津原神楽団・神楽舞 「お神楽と楽」「注連口」「八岐大蛇」		昭和54年2月1日	佐伯神楽舞保存会
無形民俗文化財	浅原神楽団・神楽舞 「三本薙刀」「灑水」「恵比寿」		昭和54年2月1日	佐伯神楽舞保存会
無形民俗文化財	栗栖神楽団・神楽舞「大江山」「塵倫」		昭和54年2月1日	佐伯神楽舞保存会
無形民俗文化財	川末斎庭神楽		昭和50年1月14日	川末斎庭神楽団
無形民俗文化財	宮島踊		平成19年2月5日	宮島芸能保存会
史 跡	陶晴賢の墓	1 基	昭和50年1月14日	洞雲寺
史 跡	毛利元清夫妻の墓	2 基	昭和50年1月14日	洞雲寺
史 跡	桂元澄の墓	1 基	昭和50年1月14日	洞雲寺
史 跡	藤原興藤の墓	1 基	昭和50年1月14日	洞雲寺
史 跡	桜尾城跡	1 か所	昭和50年5月15日	廿日市市
史 跡	廿日市本陣跡	1 か所	昭和50年5月15日	廿日市市
史 跡	折敷畑古戦場跡	1 か所	昭和56年10月14日	廿日市市
史 跡	宮川甲斐守腹切岩	1 か所	昭和56年10月14日	個人

種 別	名 称	員数	指定年月日	所 有 者 (管理団体)
史 跡	西国街道松	1 本	昭和56年10月14日	廿日市市
史 跡	中山城跡	1 か所	昭和40年10月1日	個人
史 跡	十王堂	1 か所	昭和41年10月1日	
史 跡	長州戦争古戦場津田槇が峠	1 か所	昭和41年10月1日	
史 跡	上田宗箇岩船の水	1 か所	昭和41年10月1日	
史 跡	石見津和野路石だたみ道	1 か所	昭和41年10月1日	
史 跡	八田家長屋門及び米蔵	2 棟	昭和51年11月16日	個人
史 跡	田中原1号古墳、2号古墳	2 基	昭和63年9月19日	個人
史 跡	田中原3号古墳、4号古墳	2 基	昭和63年9月19日	個人
名 勝	勁操園	1 か所	昭和41年10月1日	廿日市市
名 勝	羅漢山	1 か所	昭和41年10月1日	
名 勝	大峰山	1 か所	昭和41年10月1日	
名 勝	万古溪	1 か所	昭和41年10月1日	
名 勝	羅漢峽	1 か所	昭和40年10月1日	
天然記念物	極楽寺山氷河礫層		昭和50年5月15日	個人
天然記念物	シャクナゲ群生地		昭和60年1月24日	
天然記念物	イチョウ	1 本	昭和60年7月12日	廿日市市
天然記念物	ハゼ	1 本	昭和60年7月12日	個人
天然記念物	ソテツ	1 本	昭和60年7月12日	蓮教寺
天然記念物	イヌマキ・ケンパナシ・ムクロジ	3 本	昭和60年7月12日	宮内天王社
天然記念物	コウヤマキ・ヒノキ	2 本	昭和60年7月12日	個人
天然記念物	極楽寺のアカガシ	1 本	平成13年7月2日	極楽寺
天然記念物	極楽寺の大杉	1 本	平成13年7月2日	極楽寺
天然記念物	原のモリアオガエル		平成13年7月2日	個人
天然記念物	原のツバキ	1 本	平成13年7月2日	個人
天然記念物	高野槇の群落	1 か所	昭和41年10月1日	
天然記念物	飯山・河内神社の社叢	1 か所	昭和62年2月26日	
天然記念物	平谷・朴の木	1 株	昭和62年2月26日	個人
天然記念物	大虫の枝垂れ桜	1 株	昭和62年2月26日	個人
天然記念物	まさき峠の六本杉	1 株	平成4年7月31日	個人
天然記念物	槇河のもみじ	3 本	平成4年7月31日	廿日市市

## (5) 図書館

### ① 図書館

施設名 所在地・電話番号等	敷地面積 建物延面積 (㎡)	構 造 (建物の使用階)
はつかいち市民図書館 〒738-0023 廿日市市下平良一丁目11番1号 TEL (0829) 20-0333 FAX (0829) 32-7158	21,307.65 23,985.00 (1,466.00)	鉄筋コンクリート（一部鉄骨鉄筋） 地上7階・地下1階 （庁舎・文化センター1階・地下1階）
はつかいち市民大野図書館 〒739-0488 廿日市市大野1328番地 TEL (0829) 54-1120 FAX (0829) 54-1121	17,380.83 7,888.01 (1,546.58)	鉄骨造 地上2階 （廿日市市多世代活動交流センター内1・2階）
はつかいち市民さいき図書館 〒738-0022 廿日市市津田4218番地 TEL (0829) 72-1011 FAX (0829) 72-0466	6,367.72 2,885.07 (319.60)	鉄筋コンクリート 地上2階（一部3階） （水と緑のまち さいき文化センター内1階）

### ② 移動図書館車「たんぽぽ号」

大野図書館で運行、巡回場所34か所（令和7年4月1日現在）

仕様：26人乗りマイクロバス改造、内架式、車椅子乗降用リフト装備

乗車定員3名、積載冊数約1,500冊

### ③ 所蔵・資料状況（令和7年3月31日現在）

（単位：冊、点）

		全館合計	はつかいち市民 図書館	はつかいち市民 大野図書館	はつかいち市民 さいき図書館
図書資料	一般書	309,304	181,043	99,500	28,761
	児童書	140,682	73,203	52,657	14,822
	合 計	449,986	254,246	152,157	43,583
	（うち郷土資料）	19,197	12,460	4,741	1,996
視聴覚資料	ビデオテープ	665	268	386	11
	カセットテープ	841	530	308	3
	CD	4,369	2,474	1,019	876
	DVD	1,737	667	439	631
	デージー図書	34	34	—	—
	その他	12	4	7	1
	合 計	7,658	3,977	2,159	1,522



#### ④ 図書館資料の利用状況（令和6年度）

##### ア 個人貸出状況

（単位：冊）

		全館合計	はつかいち市民 図書館	はつかいち市民 大野図書館	はつかいち市民 さいき図書館	
登録者数 (上段：累計登録者数) (下段：年間登録者数)		一般	98,616	83,448	12,653	2,515
			1,219	775	411	33
		児童	4,268	2,907	1,104	257
			525	310	194	21
		計	102,884	86,355	13,757	2,772
			1,744	1,085	605	54
貸 出 冊 数		633,220	443,045	162,175	28,000	
うち	一 般 図 書	328,112	240,889	73,750	13,473	
	児 童 図 書	250,064	164,939	76,215	8,910	
	雑 誌	36,763	24,611	8,741	3,411	
	視 聴 覚 資 料	18,281	12,606	3,469	2,206	

※ 大野図書館は、移動図書館の貸出しを含む。

##### イ 団体貸出状況

（単位：冊）

		全館合計	はつかいち市民 図書館	はつかいち市民 大野図書館	はつかいち市民 さいき図書館
登録団体数		257	100	124	33
貸出冊数		30,497	10,032	17,536	2,929
うち	一般図書	3,470	548	2,034	888
	児童図書	26,808	9,400	15,396	2,012
	雑誌	219	84	106	29

※ 大野図書館は、移動図書館の貸出しを含む。

##### ウ 業務（レファレンス）の状況

（単位：件）

	窓 口	電 話	メール等	合 計
はつかいち市民図書館	1,578	232	2	1,812
はつかいち市民大野図書館	1,674	217	0	1,891
はつかいち市民さいき図書館	333	32	0	365

エ 集会行事実施状況

【はつかいち市民図書館】

行 事 名	回 数	計 (単位：回)	参加・入場者数 (単位：人)
ちいさい子のためのおはなし会		41	233
おはなし会		23	267
ストーリーテリング		6	49
あいプラザ出前読み聞かせ会		12	222
ブックスタート事業（10 か月面談おはなし会）		13	908
読書会		12	92
雑誌と図書のリサイクル市		1	192
人形劇		1	44
大人のためのストーリーテリング		1	25
子どもと本の講座		4	85
その他行事・講座等		80	4,191

【はつかいち市民大野図書館】

行 事 名	回 数	計 (単位：回)	参加・入場者数 (単位：人)
おはなし会（こどもボランティア）		12	342
おはなし会（おおのこども読書連絡会）		12	233
えほん、よんで♪		49	358
おはなし会（保育園・こども園）		76	1,812
英語でおはなし会		6	121
おはなし会（子育て支援センター）		13	358
おはなし会（留守番児童会）		12	344
ブックスタート事業		12	358
図書と雑誌のリサイクル市		1	87
その他行事・講座等		29	1,915

【はつかいち市民さいき図書館】

行 事 名	回 数	計 (単位：回)	参加・入場者数 (単位：人)
おはなし会		12	261
おはなし会（保育園）		9	93
ちいさい子のためのおはなし会 「わらべうた de あ・そ・ぼ」		6	45
友和市民センター主催育児学級なかよしランド		10	53
赤ちゃんすくすく広場		3	48
本と雑誌のリサイクル市		2	—
その他行事・講座等		12	244

