

# 廿日市市長記者発表

令和7年12月



ちょうどいい、みつけた。

廿日市市

はつかいちし

# はつかいち異業種交流会 2026

～つながりから動き出す！ 投資のチャンスと持続するカタチを見つけよう～

# 1. はつかいち異業種交流会とは

## 【目的】

- ・業種・エリアを越えた新たなつながり創出
- ・新事業展開や販路開拓につながる交流の場づくり
- ・地域企業の連携促進と付加価値向上を目指す

## 【昨年度実績】

参加者 81事業者112人

交流会1週間後の状況について

77.3

22.7

■ 関わりがある ■ 特に関わりはない

2025交流会実施後アンケート  
(81事業者中44事業者回答)



## 2. はつかいち異業種交流会 2026

【テーマ】 ～つながりから動き出す！ 投資のチャンスと持続するカタチをみつけよう～

【内容】 第1部 事例共有「広島・廿日市で動き出す新しいコト」～新たな投資～  
**(株)星野リゾート、広島工業大学、(合)とこらぼ**

第2部 セッション「その後、いかがですか？」～持続するカタチ～  
**(株)サクラオブルフリーアンドディスティラリー、広島電鉄(株)  
広島ホームテレビ(株)、西松建設(株)、おりづるタワー(株)**

第3部 ネットワーキング（名刺交換、情報交換等）

【と き】 令和8年1月29日(木) 13時00分～16時10分

【ところ】 廿日市市商工保健会館 1階多目的ホール（廿日市市本町5-1）

【参加費】 無料

【対象】 地域内外の事業者との業種・規模を超えた出会いを求める事業者など

【定員】 50事業者100名程度（先着順、1事業所2人まで）

【主催】 廿日市市産業まちづくり委員会

はつかいち異業種交流会 2026

つながりから動き出す！  
投資のチャンスと持続するカタチをみつけよう！

2026.1.29 Thu  
13:00～16:10

会場 廿日市市商工保健会館1階多目的ホール  
廿日市市本町5-1（駐車場に限りがあります）

定員 50事業者・100名程度（1社2名まで） 参加費 無料（交通費は自己負担）

第1部 事例共有「広島・廿日市で動き出す新しいコト」～新たな投資～

第2部 セッション「その後、いかがですか？」～持続するカタチ～

第3部 ネットワーキング（名刺交換、情報交換等）

主催 廿日市市産業まちづくり委員会

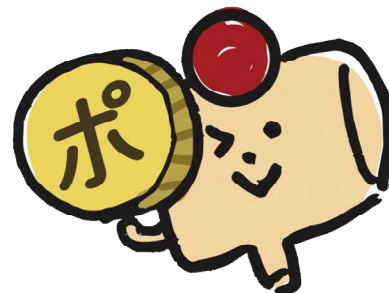
# 「脳にいいアプリ」でポイントが貯まる「はつポ」が開始



～脳やカラダに良いことをして、ポイントを貯めよう！～

高齢者が、自立して社会参加、社会的役割を持つことで、生きがいや介護予防を促進することを目的として、福祉や地域における活動の担い手などの確保もつなげていくために、廿らっプラチナボランティア事業のアプリによる運用を開始し、スマートフォンのアプリ（脳にいいアプリ）を活用したポイント（はつポ）の付与を実施します。

- アプリ化に伴い、従来のボランティア参加者に加えて百歳体操などの介護予防活動への参加者にもポイント付与を拡大。
- 介護予防活動への参加者にもポイント付与することで、自身の介護予防への更なる意欲向上も期待できる。



スマートフォンのアプリ（脳にいいアプリ）を活用して、散歩、脳トレゲーム、食事の記録、百歳体操・甘らつサロンの介護予防活動への参加や、ボランティア活動を通して、ポイント（はつポ）を貯めることができ、貯まったポイントは、P a y P a y ポイントへ交換（100 p t = 100円）が可能。



# はつポで付与されるポイント一覧

## ●アプリ活動

行動	実施すること	付与ポイント	付与制限
歩く	目標歩数を達成	1 p t	1 日 1 回
	1 週間で、目標歩数を 5 日達成	さらに 5 p t	1 週間 1 回
	1 週間で、目標歩数を 7 日達成	さらに 7 p t	1 週間 1 回
脳トレ	目標脳トレ回数を達成	1 p t	1 日 1 回
	1 週間で、目標脳トレを 5 日達成	さらに 5 p t	1 週間 1 回
	1 週間で、目標脳トレを 7 日達成	さらに 7 p t	1 週間 1 回
食べる	目標食事品数を達成	1 p t	1 日 1 回
3 目標達成	歩く、脳トレ、食べる全て目標達成	さらに 3 p t	1 日 1 回

## ●その他活動

行動	実施すること	付与ポイント	付与制限
登録ボーナス	はつポに申し込む（自動付与）	1 0 0 p t	年 1 回
認知機能テスト	アプリから送られてくる認知機能	3 6 p t	年 2 回
お友達紹介	はつポを友達に紹介した・紹介された両方にポイント付与	5 0 p t	年 9 回（最大）



● Q Rコード読み取り

行動	実施すること	付与ポイント	付与制限
ボランティア・世話人活動	廿日市市が指定する施設などでボランティア活動や世話人活動をし、Q Rコードを読み取る。	1 0 0 p t	1 日 1 回 年間 5 0 回 (上限 5, 0 0 0 ポイント)
百歳体操・廿らつサロンへの参加	廿日市市内にある百歳体操・廿らつサロンへ参加し、会場のQ Rコードを読み取る。	3 0 p t	1 日 1 回 年間 5 0 回 (上限 1, 5 0 0 ポイント)
老人クラブ連合会への加入	老人クラブへの新規・継続加入時に指定のQ Rコードを読み取る	1 0 0 p t	年 1 回 新規・継続加入時

日時		場所
令和8年1月20日（火）	① 10時30分～12時 ② 14時30分～16時	ウッドワンさくらびあ小ホール
令和8年1月21日（水）	③ 10時～11時30分 ④ 14時～15時30分	友和市民センター
令和8年1月22日（木）	⑤ 10時～11時30分 ⑥ 14時～15時30分	大野東市民センター

～脳やカラダに良いことをして、ポイントを貯めよう！～



## 脳トレゲームで 頭の体操

簡単な計算問題や  
間違いさがしなど、  
空いた時間に脳トレゲームで  
頭をリフレッシュ



## 楽しく歩いて 楽しく無理なく

歩数や歩く速さを自動的に  
計算。楽しく歩いて、  
ポイントゲット！



## 食事は無理せず、バ ランスよく

いつもの食事に  
脳にいい品物をちょい足し、  
おいしく食べて健康づくり



## 百歳体操 廿らつサロン参加

百歳体操や廿らつサロンに  
参加して会場でQRコードを  
読み込んでポイントゲット！



貯まったポイントで  
お得に買い物



## 世話人 ボランティア活動

ボランティアポイント登録団体で  
世話人やボランティア活動をして  
QRコードを読み込んで  
ポイントゲット！

# 絵本『おいしくなあれ』 寄贈式・読み聞かせ会の実施

---

オタフクソース株式会社様からの絵本の寄贈



## 1. 創業100周年の記念施策から絵本作りがスタート

- ✓ Otafukuグループ様は、2021（令和3）年11月26日に創業100周年を迎え、様々な記念施策を実施し、社内公募による「誰かを笑顔にする企画」コンテストが開催
- ✓ 子育て世代の社員4人で構成する「子どもたちの笑顔チーム」の「絵本を作成して、子どもたちに寄贈する」プロジェクトが始動
- ✓ 広島在住の絵本作家・さこももみ先生に絵本の制作を依頼し、社員4人が取材協力という形で携わり、今年9月に絵本が完成



オタフクソース株式会社 「子どもたちの笑顔チーム」

### 「子どもたちの笑顔チーム」の思い・・・

- 子育て真っただ中の世代で、子どもの食事の好き嫌いに悩み、どうすれば楽しく食べてもらえるかを日々模索
- その経験から、“食に寄り添い、食事を楽しく感じられるような絵本をつくることで、食の幸せにつなげたい”と思い立ち、「絵本を作成して、子どもたちに寄贈する」ことに挑戦

## おいしくなあれ

作 さこ ももみ



おいしいね



おもわず真似したくなる  
カラフルで楽しい食育絵本  
／ オタフクソースのみなさんと  
／ いっしょにつくりました



はい  
どうぞ！



いろいろな動物たちが持ってくる食材を、かわいいコックさんが「おいしくなあれ～」と願いをこめて料理し、それを食べた動物たちが笑顔になっていくストーリー



絵本作家 さこ ももみ 先生

- オタフクソース株式会社様から本市の公立保育園 15 園に対し、絵本の寄贈を受けます。

## 1. 寄贈式

### ■ 日時

- ・ 令和7年12月19日（金）
- ・ 10：15～10：30（受付9：50～）

### ■ 場所

- ・ 廿日市市立深江保育園（遊戯室）

### ■ 出席者

- ・ オタフクソース株式会社  
広報部 広報課 課長 小原 静香  
共創本部 共創室 室長 栗田 翼
- ・ 絵本作家 さこ ももみ
- ・ 深江保育園園長 三島令子
- ・ 深江保育園園児（3～5歳児）

## 2. 読み聞かせ会・食育（10：30～）

### ■ 読み聞かせ会

- ・ 絵本作家 さこ ももみ先生により絵本の読み聞かせを行います。

### ■ 実施クラス

- ・ 3歳児クラス（たんぽぽ組）

### ■ 食育の取組

- ・ 保育園管理栄養士と「子どもたちの笑顔チーム」とで、お好み焼きの作り方、みんなで食べる楽しさを伝えるプログラムを実施

### ■ 給食（食育の日）

- ・ 12/19のメニューは、お好み焼き、ポイルブロッコリー、油揚げの味噌汁

## クマが市街地に出没した際の対策



過去 2 年間で現在のクマ目撃情報、痕跡情報等（廿日市市全域【廿日市地域】の件数）

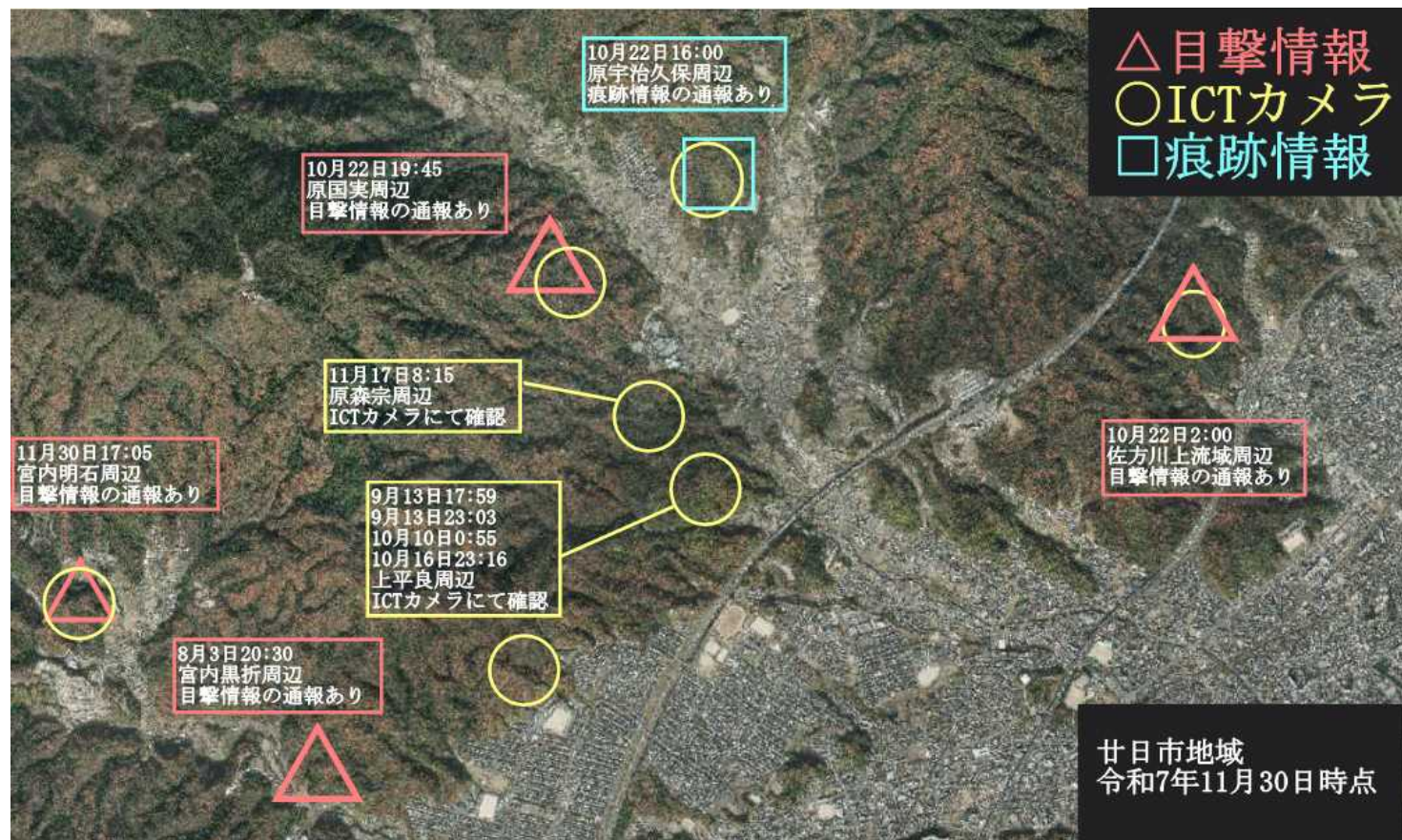
	令和5年度	令和6年度	令和7年度(11月末時点)
目撃情報（市街化区域）	0	7 【7】	0
目撃情報（市街化区域以外）	46 【18】	57 【2】	10 【4】
痕跡情報（市街化区域）	0	0	0
痕跡情報（市街化区域以外）	11 【9】	7 【1】	9 【1】
ICTカメラ（市役所設置 7 台）察知		0	5 【5】
センサーカメラ（捕獲班など設置）察知	4 【4】	0	1 【1】

令和 7 年度は3年間で目撃情報は最も少ない状況。

- ・令和 6 年度の市街化区域の目撃情報 7 件は、廿日市高校周辺、佐方小学校周辺によるもの。
- ・ICTカメラは令和6年度11月より6台設置。令和7年度より1台増設し、計 7 台設置。



# 今年度の目撃・痕跡情報とICTカメラの設置位置



## ■クマに対する知識習得の推進

- ・クマについての授業の実施、ホームページへ被害を防ぐための情報を掲載。

## ■ICTカメラにクマが確認された際の注意喚起

- ・クマの映像を察知した際、速やかに周辺住民への注意喚起を実施。
- ・目撃情報などからクマと判断した場合、「はつかいち市安全・安心メール」を配信。

## ■市街地出没時の対応について

- ・市街地に出てくる可能性が高いと考えられる場合、箱ワナを設置。
- ・緊急銃猟対応のマニュアル作成や出没対応訓練、関係機関との協議、保険の加入、安全装備等の必要な資機材の購入等。

## ■防除の対策

- ・誘引となり得る可能性のある未利用果樹(柿の木等)の除去を検討。

①クマの誘引となる「柿の木」「栗の木」の果実の収穫をお願いします。

- ・果実(堅果)を放置せず、成熟してすぐの収穫をお願いします。
- ・今後、収穫して食べる予定の無い樹木は伐採等のご協力をお願いします。

②ゴミ出しは朝方明るくなってからお願いします。

- ・匂いのする生ゴミなどは民家の近くに置かないください。
- ・夜間、早朝の暗い時間帯は危険なので、明るくなって行動をお願いします。

③民家の近くの草刈りなどをお願いします。

- ・獣の姿が隠れる潜み場になると、イノシシなども出没する可能性があります。

# 物価高騰対応重点支援地方創生臨時交付金の活用 および物価高対応子育て応援手当の支給



## 物価高騰対応重点支援地方創生臨時交付金が**拡充**

### 重点支援地方交付金

#### 生活者支援

##### ①食料品の物価高騰に対する特別加算

例) プレミアム商品券、電子クーポン、地域ポイント、いわゆるお米券、現物給付



##### ②物価高騰に伴う低所得者世帯支援・高齢者世帯支援

例) LPガス使用世帯への給付等の支援



##### ③物価高騰に伴う子育て世帯支援

例) 小中学校等における学校給食費の支援



##### ④消費下支え等を通じた生活者支援

例) 水道料金の減免



##### ⑤省エネ家電等への買い換え促進による生活者支援

例) 省エネ性能の高いエアコン・給湯器への買い換え支援



#### 事業者支援

##### ①中小企業・小規模事業者の賃上げ環境整備

例) ・経営指導員による伴走支援  
 ・生産性向上に向けた補助  
 ・公共調達における価格転嫁の円滑化

##### ②医療・介護・保育施設、学校施設等に対する物価高騰対策支援

例) エネルギー・食料品価格の高騰分の支援



##### ③農林水産業における物価高騰対策支援

例) ・飼料高騰の影響を受ける酪農経営の負担軽減の支援  
 ・農業水利施設の電気料金高騰に対する支援



##### ④中小企業等に対するエネルギー価格高騰対策支援

例) ・特別高圧やLPガスの価格高騰分を支援  
 ・中小企業の省エネの取組支援



##### ⑤地域公共交通・物流や地域観光業等に対する支援

例) ・地域に不可欠な交通手段の確保  
 ・地域観光事業者の物価高騰に対する影響緩和



地方公共団体発注の公共調達における労務費を含めた価格転嫁の円滑化にも対応



## 食料品等物価高騰対策支援

	市民	住民税非課税世帯
支援内容	市民全員に対し、 3,000円／人を給付	令和7年度住民税非課税 世帯に対し、3,000円／人 を追加給付
対象者数 (想定)	約115,000人	約20,000人 (約14,000世帯)

給付時期 2月下旬から順次交付

給付金額の合計 約405,000千円

※ 物価高騰対応重点支援地方創生臨時交付金を活用

## 物価高対応子育て応援手当

支援内容	対象児童 1 人につき 2 万円支給
対象者数（見込）	18,200人
支給時期（予定）	令和8年1月30日
支給金額の合計（見込）	364,000千円

## 牡蠣のへい死状況と今後の対応





# 市内漁協からの被害報告と牡蠣養殖業者の視察



○11月20日

市内漁協から牡蠣の  
へい死状況の報告

⇒ 本市もへい死の被害が  
あることを認識



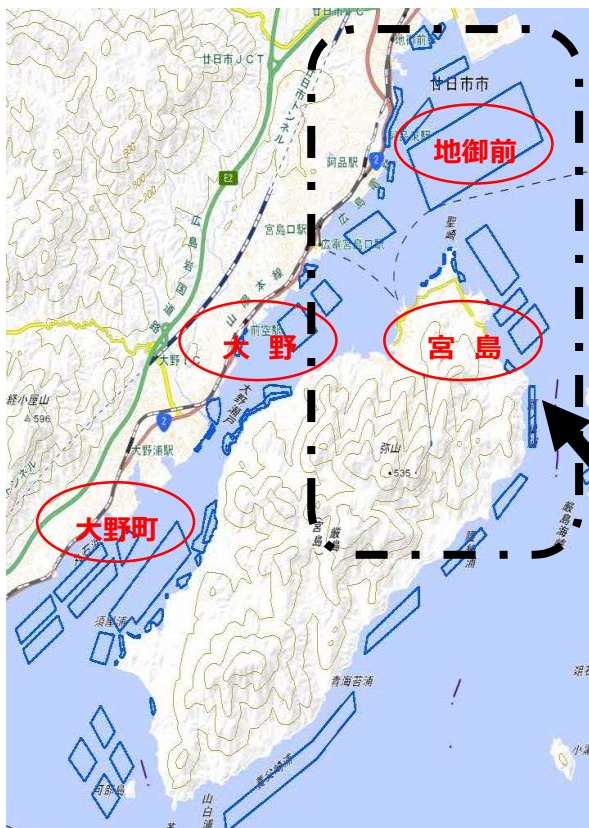
○11月21日～12月1日

各漁協の養殖業者を視察し、牡蠣のへい死率を調査  
養殖業者への聴取を実施し、へい死の時期や規模を把握

⇒ 例年より高いへい死率（漁場により異なる）  
シーズン始めに水揚げする牡蠣のへい死が多い  
来年水揚げ予定の牡蠣にもへい死がある



# 牡蠣のへい死状況



漁協	へい死率（例年）	特記事項
地御前	7～8割（5割）	9割へい死の筏もある
宮島	7～8割（3～5割）	9割へい死の筏もある、稚貝もへい死
大野	5～8割（3～5割）	例年並み（3割）の筏もある
大野町	5～8割（3～5割）	へい死が少ない（4割）の筏もある

## 調査の結果

広島湾北部海域の漁場で被害が大きい

生き残った牡蠣の販売やお歳暮の予約受付も始まっている



口が開きへい死した牡蠣

- 原因が分からないままでは、生産を続けられるのか不安…。原因を特定し、必要な対策を検討してほしい！
- 見込んでいた収入が無くなり、資金繰りが苦しい…。経営を立て直すため、資金面の支援をしてほしい！
- 牡蠣の大量へい死の情報が先行し、消費が落ち込まないか不安…。廿日市市の牡蠣をもっとPRしてほしい！

**原因究明と対策！**

**牡蠣養殖業者の  
経営改善・安定化！**

**風評被害の解消！**





# 牡蠣養殖の復興に向けた本市の支援策

## ○牡蠣養殖業者の経営改善・安定化！

- ・ 運転資金の融資に対する利子補給

融資枠：4億1,000万円

償還期間：10年（内、据置期間2年）

貸付利率：無利子

補正予算額：6,820万円（債務負担10年、県1/2・市1/2）

- ・ 緊急支援策として漁業共済掛金の上乗せ補助

補助率：20% ⇒ 50%

補正予算額：2,080万円



## ○原因究明と対策！

国や県などの研究機関に強く要望

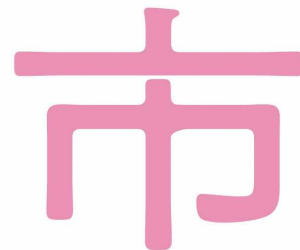
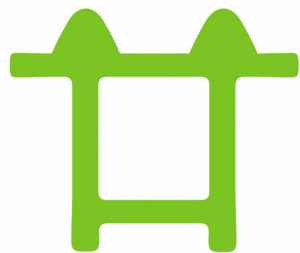
市独自で養殖漁場を調査、生産者向けの研修会

## ○風評被害の解消！

飲食店や店頭などで販売されている牡蠣の安全・安心をPR  
積極的な購入・消費により牡蠣養殖業者を応援



ちょうどいい、みつけた。



はつかいちし