

## ようこそ はつかいちへ

### はじめに

このたび、趣旨に賛同いただいた多くの人に協力をいただきながらこのガイドブックを作成しました。

市内に住んでおられる外国籍市民が、少しでも廿日市市での生活を快適に過ごしていただけるようにとの願いから、ボランティアが中心となり、取材を行い原稿を作成し、翻訳して発行に至りました。本書は日常生活の基本的なことを中心に記載しています。不十分な点もあるかと思いますが、皆様の生活において少しでも役立つことを願っています。

廿日市市国際交流協会  
会長 関 太 郎

### ごあいさつ

外国人のための生活ガイドブック発行に際し、廿日市市国際交流協会が長きに渡りかかわってこられ、そしてこれまで活動を支えてこられました関係の皆様のご尽力に心から敬意を表し、お祝いを申し上げます。

さて、近年急速にグローバル化が進み、本市にも多くの外国籍市民が生活しています。皆様に「廿日市市に住んでよかった」と心から思えるまちづくりに向け、様々な取組みを行っているところでございます。本書が多くの市民ボランティアの手で作成されたことは大変素晴らしいことです。外国籍市民を取り巻く友好の輪が広がり、様々な文化背景を持つ人同士仲良く暮らせるように本書が活用されますことをお祈り申し上げます。

廿日市市長 山下 三郎

# 目次

<b>1 廿日市市の紹介</b> .....	1
(1)位置・面積・人口 .....	1
<b>2 災害・防災</b> .....	2
(1)地震 .....	2
(2)台風 .....	2
(3)水害 .....	2
(4)災害に備えて.....	3
(5)避難施設 .....	3
<b>3 医療</b> .....	7
(1)受診 .....	7
(2)入院 .....	7
(3)休日・夜間診療.....	7
(4)休日当番医 .....	8
(5)その他の案内 .....	8
(6)子供の健康について .....	10
(7)単語 .....	12
<b>4 水道</b> .....	17
(1)水道の使用を開始するとき .....	17
(2)料金の支払い.....	17
(3)水道の使用を停止するとき .....	17
(4)水漏れ、凍結、詰まりなど緊急の際 .....	17
<b>5 下水道</b> .....	18
(1)料金の支払い.....	18

<b>6</b>	<b>電気</b> .....	<b>19</b>
	(1)電気の使用を開始する時 .....	19
<b>7</b>	<b>ガス</b> .....	<b>20</b>
	(1)都市ガスの場合 .....	20
	(2)プロパンガスの場合 .....	20
<b>8</b>	<b>電話・インターネット</b> .....	<b>21</b>
	(1)国内電話をかける .....	21
	(2)国際電話をかける .....	21
	(3)電話の新規加入 .....	21
	(4)インターネットの利用 .....	22
<b>9</b>	<b>ごみの出し方</b> .....	<b>23</b>
<b>10</b>	<b>新聞・雑誌</b> .....	<b>25</b>
	(1)外国語の新聞 .....	25
<b>11</b>	<b>郵便局・銀行</b> .....	<b>27</b>
	(1)郵便局 .....	27
	(2)宅配便 .....	27
	(3)銀行 .....	27
<b>12</b>	<b>交通</b> .....	<b>29</b>
	(1)公共交通機関 .....	29
	(2)交通ルール .....	31
	(3)運転免許証 .....	32

<b>1 3</b>	<b>住宅</b> .....	<b>33</b>
	(1)民間住宅の探し方 .....	33
	(2)必要な経費 .....	33
	(3)市営住宅 .....	33
	(4)県営住宅 .....	34
<b>1 4</b>	<b>外国人登録</b> .....	<b>35</b>
	(1)新規取得 .....	35
	(2)登録事項の変更確認 .....	36
	(3)再交付・引き換え交付 .....	36
	(4)返納 .....	37
<b>1 5</b>	<b>出生届・死亡届</b> .....	<b>38</b>
<b>1 6</b>	<b>税金</b> .....	<b>40</b>
<b>1 7</b>	<b>健康保険</b> .....	<b>42</b>
<b>1 8</b>	<b>年金</b> .....	<b>43</b>
<b>1 9</b>	<b>保育園</b> .....	<b>44</b>
<b>2 0</b>	<b>学校</b> .....	<b>46</b>
	(1)幼稚園 .....	46
	(2)小学校・中学校 .....	46
	(3)高等学校 .....	47
	(4)養護学校 .....	47
	(5)相談 .....	47
<b>2 1</b>	<b>公民館</b> .....	<b>48</b>
<b>2 2</b>	<b>警察署・交番・駐在所</b> .....	<b>50</b>
<b>2 3</b>	<b>ショッピング</b> .....	<b>51</b>
<b>2 4</b>	<b>仕事</b> .....	<b>52</b>
<b>2 5</b>	<b>国際交流協会</b> .....	<b>53</b>
<b>2 6</b>	<b>日本語教室</b> .....	<b>54</b>
<b>2 7</b>	<b>年中行事</b> .....	<b>55</b>

## ◆ 市役所への問合せについて

廿日市市役所には、それぞれの地域を所管する佐伯支所、吉和支所、大野支所、宮島支所と4つの支所があります。

みなさんの都合のよいところに問合せてください。電話による問合せは、それぞれの局番をダイヤルし、担当課(係)と用件を伝えてください。

※ 本文中、太字で表記している市役所・各支所の連絡先

### ● 廿日市市役所

住所: 廿日市市下平良一丁目11-1

電話: 0829-20-0001      FAX: 0829-32-1059

ホームページ: [www.city.hatsukaichi.hiroshima.jp](http://www.city.hatsukaichi.hiroshima.jp)

### ● 佐伯支所

住所: 廿日市市津田1989

電話: 0829-72-1111      FAX: 0829-72-0415

### ● 吉和支所

住所: 廿日市市吉和3425-1

電話: 0829-77-2111      FAX: 0829-77-2078

### ● 大野支所

住所: 廿日市市大野一丁目1-1

電話: 0829-55-2000      FAX: 0829-55-1307

### ● 宮島支所

住所: 廿日市市宮島町1165-6

電話: 0829-44-2000      FAX: 0829-44-2196

## 1 廿日市市の紹介



### (1) 位置・面積・人口

位 置	東経 132度 2分11秒 ～132度21分18秒 北緯 34度13分53秒 ～ 34度34分57秒 (世界測地系)
面 積	489.36km <sup>2</sup>
人 口	118,683人 男 56,740人 女 61,943人
世 帯 数	46,245世帯
人口密度	243人/km <sup>2</sup>

(平成18年4月1日現在)

## 2 災害・防災

---

災害が発生したとき、発生のおそれがあるときは、次のことに注意してください。

被害が拡大し、生命に危険がおよぶような場合には各地域の避難施設、安全な場所に避難しましょう。

### (1)地震

- ・ 落ちてくる物や倒れてくるものから、机やテーブルの下などに身を隠し、身を守ること
- ・ 使用中の火を消し、火災を出さないこと
- ・ あわてて外に飛び出さず、まず、家族の安否、自分の家の安全を確認し、隣近所で声をかけあい、人命救助、避難誘導、出火の防止、初期消火などを行い、被害の軽減、拡大の防止を図ることが大切です。

### (2)台風

- ・ テレビやラジオなどで気象情報をよく聞いてください。  
気象庁のホームページ(英語)  
<http://www.jma.go.jp/jma/indexe.html>
- ・ 強風に備えて屋外に物を置かないようにしましょう。
- ・ 戸締りをしっかりしましょう。
- ・ 台風接近時は、外に出ず屋内にるようにしましょう。

### (3)水害

- ・ 大雨や台風などで、水害の発生が予想されるときは、浸水に備えて、家具の移動や、家まわりの点検をしましょう。
- ・ 家付近が、がけ崩れや土石流が発生するおそれのある場所ならば、地鳴りやがけの亀裂など、前兆現象に注意しましょう。
- ・ 海岸・河川近くに住んでいる人、体の不自由な人、高齢者は、早めに避難の準備をしておきましょう。

(4)災害に備えて

非常持ち出し品

いざという時のために、非常持ち出し品を準備しておきましょう。

- ・ パスポート、3日分くらいの食糧や飲料水、救急薬品
- ・ 懐中電灯、乾電池、トランジスタラジオ、マッチかライター、衣類、タオル、貴重品、ヘルメット、防災頭巾
- ・ (赤ちゃんのいる家庭は)粉ミルク、ほ乳びん、オムツ
- ・ (女性は)生理用品
- ・ 身分が分かるもの(パスポート、ビザ、保険証などを日ごろから持っている、何かあったときにとても助かります)

(5)避難施設

市ではいざという時の避難施設を決めており、主なものは次のとおりです。近くの避難施設を家族で確認しておきましょう。

● 廿日市地域避難施設

施設名	所在地	電話番号
佐方公民館	佐方二丁目 11-18	32-5049
佐方会館	佐方本町 3-14	32-5960
廿日市中学校	桜尾三丁目 9-1	32-3191
中央公民館	天神 11-29	20-1266
廿日市市役所	下平良一丁目 11-1	20-0001
平良公民館	平良二丁目 7-6	31-1251
平良小学校	陽光台一丁目 4-1	38-0251
平良体育館	上平良 1355-1	—
原公民館	原 439-2	39-0227
後畑集会所	原 2378-2	—
宮内公民館	宮内 1553	39-6011
明石集会所	宮内 2856	39-0942
宮園公民館	宮園三丁目 1-5	39-1699
四季が丘公民館	四季が丘五丁目 13-3	38-3365
廿日市消防署	串戸一丁目 9-33	32-8111

串戸公民館	串戸二丁目 13-13	32—2096
地御前公民館	地御前三丁目 10-5	36—2360
野坂中学校	地御前北一丁目 3-1	38—2001
阿品公民館	阿品二丁目 23-8	36—3630
阿品台公民館	阿品台四丁目 1-41	39—4338

● 佐伯地域避難施設

施設名	所在地	電話番号
玖島ふれあいセンター (玖島公民館)	玖島 4347-1	74—0505
平谷集会所	玖島 2172	—
上川上集会所	玖島 128-4	—
佐伯工業団地休養 施設(権現ハウス)	峠 245-64	—
佐伯保健センター (友和公民館)	友田 407-1	74—0001
佐伯中学校	津田 69-1	72—1145
さいき文化センター (津田公民館)	津田 4218	72—0336
浅原中央活性化センタ ー(浅原公民館)	浅原 2654-3	72—0001
栗栖集会所	栗栖 426	72—1480
中道集会所	中道 387-1	72—1223
飯山集会所	虫飯山 191-2	—
所山集会所	虫所山 62-3	72—1427
助藤集会所	虫所山 1059-2	—
大虫集会所	虫所山 1374	—

● 吉和地域避難施設

施設名	所在地	電話番号
すこやかプラザ (吉和福祉センター)	吉和 1771-1	77—2883
鍛冶屋川集会所	吉和 2026-1	—

第一集会所	吉和 160-7	—
第二集会所	吉和 735	77—2500
第三集会所	吉和甲 3282-1	—

● 大野地域避難施設

施設名	所在地	電話番号
大野1区集会所	宮島口一丁目 2-14	56—1583
柿の浦集会所	宮島口東二丁目 12-21	56—3944
大野2区集会所	深江三丁目 5-10	56—1584
対巖山集会所	対巖山三丁目 6-7	56—2901
宮島台集会所	前空二丁目 9-21	55—0685
大野福祉保健センター	大野 4124	54—2660
大野6区集会所	大野 4835-3	55—1032
沖塩屋集会所	沖塩屋四丁目 2-1	—
大野西公民館	丸石二丁目 5-17	55—2017
松ヶ原小学校	大竹市松が原町 813-1	(0827) 57—7215

● 宮島地域避難施設

施設名	所在地	電話番号
宮島観光会館	宮島町 412	44—2000
宮島公民館	宮島町 600	44—2005
宮島杉之浦公民館	宮島町 993-1	44—2018
宮島福祉センター	宮島町 960-2	44—2066

● 追加避難施設

地震災害などで大規模災害が生じた場合は、次の施設・公園なども避難施設となります。

施設名	所在地	電話番号
佐方小学校	佐方 10-1	32—4125
廿日市小学校	本町 2-13	32—2251
桂公園	桜尾本町 1-1	—
七尾中学校	平良二丁目 2-34	32—8200

新宮中央公園	新宮一丁目 7-3	—
原小学校	原 433	38—1415
宮内小学校	宮内 1518	39—2231
峰高公園	串戸六丁目 12-9外	31—5980
金剛寺小学校	地御前二丁目 22-1	31—1124
地御前小学校	地御前四丁目 3-1	36—1021
宮園小学校	宮園一丁目 1-2	38—1776
四季が丘小学校	四季が丘八丁目 1-1	38—5043
四季が丘中学校	四季が丘二丁目 1-1	38—3371
四季が丘公園	四季が丘三丁目 406-2 外	—
阿品台東小学校	阿品台東 2-1	39—5358
阿品台西小学校	阿品台西 1-1	39—7095
阿品台中学校	阿品台東 1-1	39—1516
阿品公園	阿品台五丁目 3111-1 3111-2	—
玖島小学校	玖島 4323	74—0527
友和小学校	友田 19	74—0019
津田小学校	津田 2740	72—0329
浅原小学校	浅原 2662-3	72—0004
吉和小学校	吉和 1555-1	77—2010
大野東小学校	大野 720	55—2014
大野体育館	大野 1328	54—0789
大野公民館	大野 1328	55—3251
はつかいち市民 大野図書館	大野 1328	54—1120
大野 10 区集会所	八坂二丁目 1-20	—
国民宿舎 みやじま杜の宿	宮島町大元公園内	44—0430
西連集会所	宮島町 756-3	—
宮島小学校体育館	宮島町 779-2	44—2012
宮島中学校体育館	宮島町 779	44—2015

### 3 医療

---

#### (1) 受診

健康保険証を持っている人は忘れずに持って行きましょう。

初めての病院にかかる場合には、住所や電話番号、主な症状をメモして持っていくとよいでしょう。医療費は診療がすんだ後、現金かクレジットカードで払います(病院によって異なります)。

※設備の整った大きな病院では長時間待つことがあります。

※広島県医療情報のホームページから、外国人のための「救急医療ハンドブック」をダウンロードすることができます。(英語・中国語・ポルトガル語・ハンガール)この中に医療機関と、使用できる外国語情報があります。

<http://www.qq.pref.hiroshima.jp/>

#### (2) 入院

検査や治療、手術で入院する際、保証金や保証人を必要とする場合があります。寝巻きや洗面具など身の回りのものが必要です。

#### (3) 休日・夜間診療

休日や夜間に診療している病院です。診療費用は割高になります。

##### ● 廿日市市休日・夜間急患診療所

- ・ 住所:新宮一丁目13-1(あいプラザに併設)
- ・ 電話:20-1011 FAX: 20-1614
- ・ 診療科目:内科(15歳以上)
- ・ 診療時間:月曜日～土曜日 19時～22時  
日曜日、祝日、休日 9時～22時

##### ● 広島市立舟入病院

- ・ 住所:広島市中区舟入幸町14-11
- ・ 電話:082-232-6195  
(出かける前に電話で確認をしてください)
- ・ 診療科目、診療時間
  - 内科 毎日実施 18時～翌朝8時30分
  - 小児科 月曜日～金曜日 18時～翌朝8時30分  
(祝日・休日を除く) 土・日・祝日の昼間  
8時30分～18時
  - 耳鼻科・眼科 土曜日のみ 19時～22時30分

- 広島口腔保健センター
  - ・ 住所：広島市中区富士見町11-9
  - ・ 電話：082-241-4861
  - ・ 診療時間：日曜日、祝日、休日 9時～15時

(4) 休日当番医

休日に当番制で診療している病院です。

- ・ 広報「はつかいち」の毎月1日号に廿日市市内の当番医の情報を掲載しています。
- ・ 広報「はつかいち」は 廿日市市のホームページよりダウンロードできます。

<http://www.city.hatsukaichi.hiroshima.jp>

(5) その他の案内

案内を受けた病院、診療所に行く場合は事前に電話で確認してください。

- 廿日市市消防本部
  - 休日に診療をしている病院の問合せに応じます。

電話：32-8111

- 広島県医療情報
  - 広島県全域の医療情報を掲載しています。

ホームページアドレス：<http://www.qq.pref.hiroshima.jp/>

- 広島県救急医療案内サービス
  - 毎日24時間受け付けます。
  - 電話（フリーダイヤル）：0120-169-901

- 救急医療電話 英語案内録音サービス
  - 電話（フリーダイヤル）：0120-169-912

- 救急ファクシミリ119番
  - FAXによる問い合わせに応じます。
  - FAX：31-2185



● 小児救急医療電話相談

電話：082-505-1399または082-505-8000

(大竹市、携帯電話からはつながりません)

相談対応者：土曜、日曜、祝日・休日 小児科医

平日(火曜日を除く) 看護師

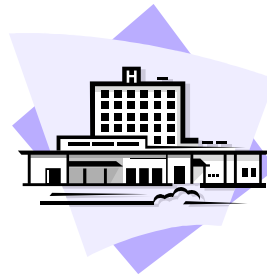
受付時間：毎日19時～22時

● こどもの救急

生後1ヶ月から6歳までのお  
子さんが病院を受診するかどうかを親が判断するのを支援します。

ホームページアドレス：

<http://kodomo-qq.jp/>



(健康について)

市で実施している、健康に関する行事には、次のようなものがあります。

● 健康診査

生活習慣病予防のために必要な検査を行い、その結果をもとにアドバイスなどをします。

健診項目は、

生活習慣病健診、胃がん検診、子宮けい部がん検診、乳がん、マンモグラフィ検診、大腸がん検診、肺がん検診です。

日程は、ちらしや広報などでお知らせしています。

● 健康相談(無料)

心身の健康について個別相談に応じ、必要な指導を行います。日程は、保健センターまたは各支所へお問い合わせください。

廿日市市保健センター(あいプラザ内)

電話 20-1610

佐伯支所保健福祉課

電話 72-1118

吉和支所市民福祉グループ

電話 77-2111

大野保健センター

電話 54-2660

宮島支所市民福祉課

電話 44-2001

(6)子供の健康について

下記のサービスは、全て無料で利用できます。

● 母子健康手帳の交付

母子健康手帳とは、妊娠の経過、出産、赤ちゃんの発育の状況などを記録していくものです。必ず交付を受けてください。

次の種類の外国語と日本語併記の母子健康手帳もあります。

英語・中国・ハンゲル・ポルトガル・スペイン・タガログ・タイ・インドネシア

● 出生届については別ページに記述があります。(15出生届)

● 赤ちゃん訪問

生後2か月くらいの赤ちゃんがおられるお宅に保健師が訪問して体重測定・育児相談・予防接種の受け方の説明をします。

● 育児相談

就学前のお子さんの身長・体重測定、栄養相談、個別相談を行います。

あいプラザ・各支所等で実施しています。日程は下記へお問い合わせください。

● 乳幼児健診

実施月齢・年齢 4か月、1歳6か月、3歳6か月

・個別通知をしています。

地域によっては、実施時期が異なる場合があります。

● 予防接種の種類は次のとおりです。受け方は下記へお問い合わせください。

BCG・ポリオ・三(二)種混合(百日咳・破傷風・ジフテリア)・  
麻しん風しん・日本脳炎

● プレイルーム(あいプラザ内)

乳幼児の遊び場・情報交換の場です。

休館日 12月29日～1月3日

◆ 問合せ

- ・ 廿日市市保健センター(あいプラザ内) 電話 20-1610
- ・ 佐伯支所保健福祉課 電話 72-1118
- ・ 吉和支所市民福祉グループ 電話 77-2111
- ・ 大野保健センター 電話 54-2660
- ・ 宮島支所市民福祉課 電話 44-2001

● 乳幼児医療制度

0歳～6歳までのお子さんは医療費が無料になる場合があります。

◆ 問合せ

- ・ 廿日市市役所保険課医療係 電話 20-0001
- ・ 佐伯支所保健福祉課 電話 72-1118
- ・ 吉和支所市民福祉グループ 電話 77-2111
- ・ 大野支所市民福祉課 電話 55-2000
- ・ 宮島支所市民福祉課 電話 44-2001

メモ・MEMO

---

---

---

---

---

---

---

---



(7)単語

● 身体の部位

番	日本語	ローマ字	漢字
1	あたま	<i>atama</i>	頭
2	め	<i>me</i>	目
3	はな	<i>hana</i>	鼻
4	みみ	<i>mimi</i>	耳
5	のど	<i>nodo</i>	のど
6	むね	<i>mune</i>	胸
7	おなか	<i>onaka</i>	お腹
8	ゆび	<i>yubi</i>	指
9	もも	<i>momo</i>	もも
10	あしのゆび	<i>ashinoyubi</i>	足の指
11	ひじ	<i>hiji</i>	ひじ
12	てくび	<i>tekubi</i>	手首
13	ひざ	<i>hiza</i>	ひざ
14	ひたい	<i>hitai</i>	額
15	ほお	<i>ho-o</i>	頬
16	あご	<i>ago</i>	あご
17	かた	<i>kata</i>	肩
18	うで	<i>ude</i>	腕
19	かかと	<i>kakato</i>	かかと
20	くび	<i>kubi</i>	首
21	せなか	<i>senaka</i>	背中
22	こし	<i>koshi</i>	腰
23	おしり	<i>oshiri</i>	お尻
24	ふくらはぎ	<i>fukurahagi</i>	ふくらはぎ

● よく使う表現

#	日本語	ローマ字	漢字
1	～がいたい	~ ga itai	～が痛い
2	～がかゆい	~ ga kayui	～がかゆい
3	～をねんざした	~ o nenza shita	～を捻挫した
4	～をきった	~ o kitta	～を切った
5	～をつよくうった	~ o tsuyoku utta	～を強く打った
6	～をやけどした	~ o yakedo shita	～をやけどした
7	～をこっせつした ようです。	~ o kossetsu shita yō desu	～を骨折した ようです
8	～がむくんで います	~ ga mukunde imasu	～がむくんで います
9	～からしゅっけつし ています	~ kara shyukketsu shite imasu	～から出血し ています

● 症状

#	日本語	ローマ字	漢字
1	おなかがいたい	onaka ga itai	お腹が痛い
2	あたまがいたい	atama ga itai	頭が痛い
3	のどがいたい	nodo ga itai	のどが痛い
4	からだがだるい	karada ga darui	体がだるい
5	はきけがする	haki ke ga suru	吐き気がする
6	むねやけがする	muneyake ga suru	胸焼けがする
7	きぶんがわるい	kibun ga warui	気分が悪い
8	めまいがする	memai ga suru	めまいがする
9	はながつまる	hana ga tsumaru	鼻が詰まる
10	せきがとまらない	seki ga tomaranai	咳が止まらない
11	いきがくるしい	iki ga kurushii	息が苦しい
12	ねつがある	netsu ga aru	熱がある
13	げりをしている	geri shiteiru	下痢をしている
14	しょくよくがない	shyokuyoku ga nai	食欲がない
15	めがちかちかする	me ga chikachika suru	目がちかちか する

16	どろきがする	<i>douki ga suru</i>	動悸がする
17	さむけがする	<i>samuke ga suru</i>	寒気がする
18	たんがでる	<i>tan ga deru</i>	淡が出る
19	みみなりがする	<i>miminari ga suru</i>	耳鳴りがする
20	あせがでる	<i>ase ga deru</i>	汗が出る
21	ねむれない	<i>nemurenai</i>	眠れない

● 病院での用語

	日本語	ローマ字	漢字
1	うけつけ	<i>uketsuke</i>	受付
2	がいらい	<i>gairai</i>	外来
3	しんさつけん	<i>shinsatsuken</i>	診察券
4	ちゆうしゃ	<i>chyushya</i>	注射
5	けつあつ	<i>ketsuatsu</i>	血圧
6	れんとげん	<i>rentogen</i>	レントゲン
7	しよしん	<i>shyoshin</i>	初診
8	まちあいしつ	<i>machiaishitsu</i>	待合室
9	さいけつ	<i>saiketsu</i>	採血
10	にようけんさ	<i>nyoukensa</i>	尿検査
11	にゆういん	<i>nyuin</i>	入院
12	やつきよく	<i>yakkyoku</i>	薬局
13	ほけんしょう	<i>hokenshyou</i>	保険証
14	かngoし	<i>kangoshi</i>	看護師
15	いし	<i>ishi</i>	医師
16	いりようひ	<i>iryohi</i>	医療費
17	しはらい	<i>shiharai</i>	支払い
18	しよほうせん	<i>shyohousen</i>	処方箋
19	まどぐち	<i>madoguchi</i>	窓口

● 診療科目

#	日本語	ローマ字	漢字
1	ないか	<i>naika</i>	内科
2	げか	<i>geka</i>	外科
3	さんふじんか	<i>sanfujinka</i>	産婦人科
4	しょうにか	<i>shyounika</i>	小児科
5	ひふか	<i>hifuka</i>	皮膚科
6	じびいんこうか	<i>jibi-inkouka</i>	耳鼻咽喉科
7	がんか	<i>ganka</i>	眼科
8	しか	<i>shika</i>	歯科
9	せいけいげか	<i>seikeigeka</i>	整形外科
10	じゅんかんきか	<i>jyunkankika</i>	循環器科
11	しょうかきか	<i>shyokaki</i>	消化器科
12	せいしんか	<i>seishinka</i>	精神科
13	しんけいか	<i>shinkeika</i>	神経科
14	あれるぎーか	<i>arerugiika</i>	アレルギー科
15	のうしんけいか	<i>noushinkeigeka</i>	脳神経外科
16	ひにようきか	<i>hinyoukika</i>	泌尿器科

### **Do you know about Neighborhood Associations?**

Please try and participate in Neighborhood Association/ Neighborhood Council activities.

Neighborhood Associations and Councils are autonomous bodies formed with the aim of promoting cooperation, peace of mind and enjoyment amongst people in the neighborhood.

**- To Promote Peace of Mind:**

- Actions directed towards protecting children as well as crime prevention.

**- To Promote the Creation of a Clean City:**

- Promoting good manners regarding Waste Disposal, as well as local cleaning activities etc.

**- To Promote the Creation of a Fun Place to Live**

- Sports Festivals, Summer Festivals and the like.

**- To Promote the Transfer of Information**

- Circulars with neighborhood information, as well as City Hall announcements are distributed.

Those interested in joining, please contact the Heads of the Neighborhood Association or Council.

町内会・自治会に入会しましょう。

町内会・自治会は、地域のみinnで助け合いながら、安心して・気持ちよく・楽しく暮らすための自主組織です。

◆ 安心して暮らすために

子ども見守り活動や防犯灯の設置管理など。

◆ きれいな町で暮らすために

ゴミ出しマナーの徹底や、清掃活動など。

◆ 楽しく暮らすために

スポーツ大会、夏祭りなど。

◆ 情報伝達のために

回覧板などによる地域情報や市役所からのお知らせなど。

入会は、町内会長・自治会長さんにお尋ねください。

## 4 水道

---

### (1) 水道の使用を開始するとき

- 連絡先

- ・ 廿日市・大野・宮島地域

水道局業務課営業係 電話:32-2286

- ・ 佐伯・吉和地域

簡易水道局上下水道課上下水道係 電話:72-1177

- 申込方法

転居した際、自宅に配布してある「使用開始届(はがき)」に必要事項を記入して郵送するか、または、水道局へ直接電話して下さい。



### (2) 料金の支払い

2ヶ月に一度、水道料金を請求します。

- ・ 支払い方法

水道局から納付書が郵送されるので、銀行の窓口で料金を納めて下さい。郵便局の窓口での支払いはできません。届け出をすれば、銀行または郵便局の口座からの自動支払いができます。

### (3) 水道の使用を停止するとき

料金の精算手続きのため、使用停止予定日の7日前までに水道局へ連絡して下さい。

連絡事項:住所、氏名、電話、使用停止予定日、引越先

### (4) 水漏れ、凍結、詰まりなど緊急の際

- 連絡先

- ・ 廿日市地域・大野地域

水道局工務課施設管理係 電話:32-5294

- ・宮島地域  
宮島支所業務管理課 電話:44-2000
- ・佐伯地域  
簡易水道局上下水道課上下水道係 電話:72-1177
- ・吉和地域  
吉和支所産業建設グループ 電話:77-2111

## 5 下水道

---

下水道処理区域内に住んでいる場合は、下水道を利用することになります。

### (1)料金の支払い

2ヶ月に1度、水道料金と一緒に下水道料金が請求されます。

#### ・支払い方法

水道局から納付書が郵送されますので、銀行の窓口で料金を納めて下さい。

郵便局の窓口での支払いは出来ませんが、届け出をすれば銀行または郵便局の口座からの自動支払いができます。

#### ◆ 問合せ

下水道経営課経営管理係

住所: 廿日市市木材港南12-8衛生センター管理棟

電話: 32-5481

## 6 電気

### (1) 電気の使用を開始する時

#### ・ 使用開始の方法

電気のブレーカーのつまみを押し上げて「入」にしてご使用下さい。ブレーカーについている「電気使用申込書」に必要事項を記入して郵便ポストに投函して下さい。

なお、「入」にしても電気がつかない場合は、直接、住所・氏名・電話番号・使用を開始する日を中国電力(株)廿日市営業所へ電話で連絡して下さい。

### (2) 廿日市市内で使用できる家庭用電気器具

電圧(V)とサイクル(Hz)は原則として100v~60Hzです。

### (3) 故障または使用を停止する時

中国電力(株)廿日市営業所に連絡して下さい。

住所: 廿日市市串戸6-5-12

電話(フリーダイヤル): 0120-517-270

受付時間: 月~金 9:00~20:00(土・日・祝・年末年始を除く)

ホームページ(英語)

<http://www.energia.co.jp/e/index.html>

## Temperature・温度

$$^{\circ}\text{F} = (^{\circ}\text{C} \times 9/5) + 32$$

$$^{\circ}\text{C} = 5/9 (^{\circ}\text{F} - 32)$$

Normal Body Temp: 98.6°F/37°C

°C	°F	ENGLISH	RŌMAJI	KANJI
0	32	Hot	<i>atsui</i>	暑い
10	50	Humid	<i>mushiatsui</i>	蒸し暑い
20	68	Warm	<i>atatakai</i>	暖かい
30	86	Cool	<i>suzushii</i>	涼しい
40	104	Cold	<i>samui</i>	寒い

Example: Today is cold・*kyou wa samui desu*・今日は寒いです

## 7 ガス

廿日市市では、都市ガス(13A)とプロパンガスの2種類が使われています。プロパンガスはボンベでガスを供給していますが、都市ガスは地中に埋設された導管によってガスが届くという違いがあります。地域によってはプロパンガスのみの場合もあります。ガスの種類によって使用するガス器具が異なりますので、どちらのガスが使われているのか、まず家主に確認しておきましょう。

### (1)都市ガスの場合

- ・ 使用を開始または停止するとき

広島ガス(株)本社、またはガスショップ五日市店へ住所、氏名、電話番号、使用を開始する日を電話で連絡します。ガスの開栓には本人の立ち会いが必要です。

- ・ 使用するガス器具について

使用するガステーブルなどの器具は、都市によって異なります。廿日市市で都市ガスが通じている地域では、13Aの器具を使います。

- ・ ガスの安全な使い方について書かれた冊子「ガス誤使用の手引き」(日英)は、広島ガス(株)に電話すると送ってもらえます。

広島ガスホームページ(英語)

[http://www.hiroshima-gas.co.jp/english/index\\_e.htm](http://www.hiroshima-gas.co.jp/english/index_e.htm)

#### ◆ 問合せ

- ・ 広島ガス(株)本社 電話:082-251-2151(英語可)
- ・ ガスショップ五日市店 電話:082-922-3670

- ・ ガス漏れなど緊急の際

ガス臭いと感じたら、広島ガス(株)本社へ速やかに連絡してください。

緊急時に備えて、年中無休・24時間体制で係員が待機しています。

### (2)プロパンガスの場合

- ・ 使用を開始または停止するとき

プロパンガス販売店に連絡します。販売店については家主に確認しましょう。

使用するガス用の器具を使います。器具の規格は全国共通です。

## 8 電話・インターネット

### (1) 国内電話をかける

(市外局番号)(市内局番号)(相手先の電話番号)をダイヤルします。

※ (市外局番号)が同じ地域内で電話をかける場合には  
(市内局番号)(相手先の電話番号)をダイヤルします。

※ 携帯電話から固定電話にかける場合には  
(市外局番号)(市内局番号)(相手先の電話番号)をダイヤルします。

※ 英語版の職業別電話リストをインターネットで見ることができます。

<http://english.itp.ne.jp>

### (2) 国際電話をかける

(事業者コード) + (国番号) + (相手先の国内電話番号)をダイヤルします。

主な国際電話会社	事業者コード	問い合わせ番号
KDDI	001	0057
日本テレコム	0041	0088-41
NTTコミュニケーションズ*	0033	0120-540-033

※ 国際電話がかけられる公衆電話

デジタル公衆電話機とICカード公衆電話機から国際電話がかけられます。

※ 一般電話、公衆電話、携帯電話・PHS などからかけた国際電話の支払いをクレジットカードですることができます。

ワールドプリペイドカードもあります。

ホームページアドレス：<http://coden.ntt.com>

### (3) 電話の新規加入

#### ● 固定電話

住んでいる地域のNTTの支店でおこないます。

申込みには外国人登録証など住所と本人であることを確認できるものが必要です。

#### ◆ 問合せ

- ・ 新規加入：116 (受付時間9:00～21:00)
- ・ 電話の故障：113

- ・ NTTインフォメーションサービス(英語)  
電話:(フリーダイヤル)0120-364-463
  - 携帯電話  
日本では携帯電話が広く普及しています。  
携帯電話の会社も数社あります。携帯電話専門店、大型電気店などで申し込むことができます。
- (4)インターネットの利用
- インターネットカフェを利用する。  
インターネットに接続されたパソコンが店内に置いてあるカフェがあります。(有料)
  - ・ JJCLUB100廿日市店  
住所:廿日市市串戸1-8-18  
電話:34-4620  
利用料金:15分/105円(会員登録が必要)
  - ・ メディアカフェポパイ  
住所:広島市佐伯区隅の浜3-2-26  
電話:082-943-521  
利用料金:最初の1時間400円 以後10分/63円
  - インターネット接続業者(プロバイダ)と契約する  
インターネット接続業者(プロバイダ)のサービスに加入して自分のパソコンでインターネットに接続します。プロバイダ毎にサービスの方法、料金の設定が異なります。数社を比較して検討しましょう。
  - 日本以外で契約したプロバイダを利用する。  
日本国内のアクセスポイントを使用してインターネットに接続します。契約しているプロバイダによりサービスが異なると思われる。各プロバイダにお問い合わせ下さい。
  - 公共施設を利用する。  
公民館においてあるパソコンを利用します。ただし使用には制限があります。  
印刷はできません。公民館の詳細についてはP. 48を見てください。

## 9 ごみの出し方

家庭ごみの出し方にはいくつか決まりがあります。まちをいつまでも美しく保つために、ご協力をお願いします。

家庭ごみは分別を守り、収集日に決められた収集場所へ出してください。(収集日、ごみを出す時間収集場所は町内会で尋ねてください。)

市指定ごみ袋はスーパー、コンビニエンスストア、ホームセンター等で販売しています。

ごみの種別	ごみの種類
燃えるごみ	台所のゴミ、紙くず、ビニールなど
資源ごみ	びん、カン、ペットボトルなど
埋め立てごみ	再生できないガラス類、陶器など
大型ごみ	長さが30センチ以上のもの
小型及び複雑ごみ	金属やプラスチックなど複数の素材からできている小さなもの
有害ごみ	乾電池、体温計、鏡、蛍光灯など

### ● 市指定のゴミ袋とシール

ゴミは市指定のゴミ袋に入れて出さなければなりません。

廿日市市指定のゴミ袋は、スーパー、コンビニ、ホームセンターなどで買うことができます。袋には、「廿日市市」と書いてあります。

スーパーの袋の中には燃えるゴミ、資源ゴミ、埋め立てゴミのゴミ袋として利用できるものがあります。これにも「廿日市市」と書いてあります。

大型ゴミは、スーパーやコンビニでシールを買って貼らなければいけません。

大型ゴミのシールは、200円ごとに買うことができます。ゴミの大きさにより、貼る枚数が決められています。

1辺が30センチメートル以上のゴミは、大型ゴミになります。

シールが貼っていない大型ゴミは、収集されません。

ペットボトル、食品用トレイ、アルミ缶はスーパーやコンビニで回収しています。

電池、プリンターのインクカートリッジなどは電気店で回収しています。

英語版、中国語版、ポルトガル語版、スペイン語版の、ごみの分別表があります。(市役所6階環境政策課にあります。)

**ゴミ袋・シール**



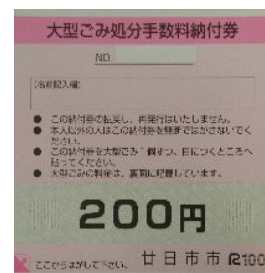
▲可燃・埋立・資源・有害ごみ用



▲小型及び複雑ごみ用



▲市認定のスーパーレジ袋



▲大型ごみシール

◆ 問合せ

- ・ 市役所6階環境政策課廃棄物対策係
- ・ 佐伯支所市民生活課市民生活係
- ・ 吉和支所市民福祉グループ
- ・ 大野支所生活環境課環境係
- ・ 宮島支所市民福祉課保健係

## 10 新聞・雑誌

---

### (1) 外国語の新聞

広島駅、横川駅、大きな書店などで販売されています。

#### ● 主な外国語の新聞

- ・ 英字新聞ジャパンタイムズ(The Japan Times)  
電話：(フリーダイヤル)0120-036-242  
ホームページアドレス：<http://club.japantimes.co.jp>
- ・ ザ・デイリー読売(The Daily Yomiuri)  
電話：(フリーダイヤル)0120-431-159  
ホームページアドレス：<http://www.yomiuri.co.jp>
- ・ ヘラルド朝日(International Herald Tribune/The Asahi Shimbun)  
電話：フリーダイヤル)0120-456-371  
ホームページアドレス：<http://www.asahi.com>
- ・ インターナショナルプレス ポルトガル語版(週刊新聞)  
電話：03-3471-6989  
ホームページアドレス：<http://www.ipc-japan.com>
- ・ インターナショナルプレス スペイン語版(週刊新聞)  
電話：03-3471-6989  
ホームページアドレス：<http://www.ipc-japan.com>
- ・ 人民日報  
電話：03-3449-8256  
ホームページアドレス：<http://www.people.com.cn>
- ・ 東亜日報  
ホームページアドレス：<http://www.donga.com/>

#### ● 外国語の書籍を置いている主な書店

- ・ 紀伊国屋書店  
住所 広島市中区基町 6-27 広島センタービル6階  
電話 082-225-3232
- ・ ジュンク堂  
住所 広島市南区松原町 9-1 福屋広島駅前店10階  
電話：082-568-3000

- 海外の雑誌・新聞を自由に見ることができる場所
  - ・ はつかいち市民図書館  
電話:0829-20-0333
  
  - ・ 広島国際会議場国際交流ラウンジ  
住所:広島市中区中島町1-5  
電話:082-247-9715  
英語、ポルトガル語、中国語、韓国語
  
  - ・ 財団法人ひろしま国際センター  
住所:広島市中区中町8-18広島クリスタルプラザ6F  
電話:082-541-3777  
英語、ポルトガル語、中国語、韓国語
  
- 外国語の書籍を置いている主な図書館
  - ・ 広島県立図書館  
住所:広島市中区千田町三丁目7番74号  
電話:082-241-2299
  
  - ・ 広島市立中央図書館  
住所:広島市中区基町3-1  
電話:082-222-6440
  
- 自宅へ海外の新聞・雑誌を配達してもらう場合(郵送)  
OCS 海外新聞普及株式会社 申込期間は1年単位です。  
ホームページアドレス:<http://www.ocs.co.jp>

## 11 郵便局・銀行

---

### (1) 郵便局

郵便、貯金、保険などの業務を行っています。

- 国内郵便

はがき50円、封書80円から

- 国際郵便・小包

航空通常郵便物 はがき70円から、航空書簡90円から

その他 EMS(国際スピード郵便)、航空小包/船便小

包、エコノミー航空便(SAL)などがあり、それぞれ料金が定められています。

※ 郵便局に外国語のパンフレットがある場合があります。

※ 郵便番号、近くの郵便局の住所、営業時間はゆうびんホームページ(<http://www.post.japanpost.jp/>)より検索することができます。

英語版(<http://www.post.japanpost.jp/english/>)

英語による郵便案内サービス 0570-046-111

郵便局のATMには英語による案内があります。

### (2) 宅配便

民間の運送会社による、国内への郵便、小包の配送。国外への小包の配送サービスです。コンビニエンスストアでも取り扱っているところが多く休日や夜間でも依頼できます。

### (3) 銀行

口座を開くには、外国人登録証明書と印鑑(サインでもよい)を持って、銀行の窓口で本人が手続きをします。口座開設時に、キャッシュカードを作ると、登録した暗証番号で、窓口業務時間外でも、預金、振込、残高照会などが自動機械(CD と ATM)で行えます。

日本円と外国貨幣との両替、公共料金の自動引き落とし、海外への送金もできます。ネットバンクもあります。

※ 窓口営業時間は、月曜日～金曜日 9:00～15:00

※ 銀行の自動機械(CD と ATM)は、18:00以降と土日祝日は、手数料がかかります。

※ コンビニエンスストアでも、現金の預け入れや引き出しができますが、手数料がかかります。「銀行によって時間帯が違うので、確認してから利用して下さい。

### Cooking・料理

°C	°F	MEASUREMENTS	
165	325	1t	5 ml
175	350	1T	15 ml
190	375	1C (Japan)	200 ml
205	400	1C (USA)	236 ml
220	425	1C (NZ/Aus)	250 ml
230	450	1 oz	28 g
245	475	1 lb	453 g

## 12 交通

---

### (1) 公共交通機関

廿日市市内の公共交通機関には以下のものがあります。

- JR西日本鉄道

近距離の切符は自動販売機で、その他は駅の「みどりの窓口」で買います。

新幹線等に乗る場合は、乗車券のほかに特急券が必要です。

- 広電電車

宮島の対岸から広島市内の西広島駅を結ぶ宮島線と西広島駅とJR広島駅、JR横川駅、広島港(宇品)などを結ぶ市内線があり、JRよりも駅が多く、広島市内中心部に乗り入れています。

広島市内は全て一律 150 円です。

宮島線では、乗車する駅で整理券を取ります。

「入口」と表示された扉より乗ります。

車内に料金表があります。

乗務員のいる「降口」より運賃を支払い降ります。

広島市内から「宮島行き」に乗車すると整理券がありませんので、降りるときは正しい料金を払って降りてください。

車内でカードを買うことができます。各種価格のカードがあります。

- バス

中央入口から整理券を取って乗ります。運賃は車内に表示されます。

自分が降りたいバス停はボタンを押して知らせます。(車内アナウンスがあります)

前方の出口より表示された運賃を支払い降ります。  
廿日市さくらバス・おおのハートバス・吉和さくらバスの料金は  
大人も子どもも一律100円です。

- 宮島フェリー  
切符を買って乗船します。松大船、JR 船ともにパセオカードを  
利用することができます。
- タクシー  
車体の上にタクシーの表示があります。  
運賃は車内に表示されます。  
乗車できるタクシーは、「空車」の標識が出ています。  
利用中のタクシーは、「賃走」の標識が出ています。
- 定期券・回数券・パセオカード/バスカード  
(プリペイドカード)  
通勤や通学で頻繁に電車やバスを利用するときには、普通の  
運賃よりも安い定期券や回数券・パセオカードが便利です。  
廿日市さくらバスは、バスカードが利用できます。  
パセオカードは広電電車やバス(吉和さくらバス、おおのハ  
ートバスを除く)、宮島フェリーで利用できます。  
学生の定期券の購入には通学証明書が必要です。  
パセオカードは宮島口駅、車内で購入できます。
- ・ JR西日本 廿日市  
電話 0829-31-0019  
ホームページ(英語)<http://www.westjr.co.jp/english/global.html>
- ・ 広電電車 テレホンセンター 082-242-0022
- ・ 広電バス テレホンセンター 082-221-0050  
広電電車、広電バス <http://www.hiroden.co.jp>

※ 経路・運賃検索サイト(日本語・英語)

<http://www.hyperdia.com>

- ・ 廿日市さくらバス、吉和さくらバス、おおのハートバス  
市役所5階交通政策課交通政策係(さくらバス)  
大野支所地域振興課地域振興係(ハートバス)

※ 路線図

[http://www.city.hatsukaichi.hiroshima.jp/kankyo\\_seikatsu/sakurabus/index.html](http://www.city.hatsukaichi.hiroshima.jp/kankyo_seikatsu/sakurabus/index.html)

(2) 交通ルール

- ・ 日本では、車、オートバイは左側を通行します。
- ・ 車の運転者と前席の同乗者は、シートベルト装着義務があります。
- ・ 車に6歳未満の幼児を乗せる場合はチャイルドシートの使用が義務づけられています。
- ・ オートバイの場合は、ヘルメットの着用が義務づけられています。
- ・ 携帯電話をかけながら車、バイク、自転車を運転することは禁止されています。
- ・ 傘を持つなどの片手運転は禁止されています。
- ・ 自転車の2人乗りは禁止されています。
- ・ 飲酒運転は禁止されています。
- ・ 車を運転する場合は運転免許証、合法的な自動車車検証、自動車損害賠償責任保険証の携帯が必要です。
- ・ 車を運転する場合は運転免許証、合法的な自動車車検証、自動車損害賠償責任保険証の携帯が必要です。

**自動車保険**

- ・ 車の保険には2種類あります。
  - ・ 強制保険(自動車損害賠償責任保険)
  - ・ 任意保険

強制保険だけでは補償が充分ではありません。ぜひ任意保険に加入してください。

自転車を他の人から譲り受けた場合、防犯登録を改めて下さい。(自転車販売店等で有料登録)

※ 走行中の急な車の故障等にはJAFロードサービスをご利用ください。

- ・ JAFロードサービス(広島) 082-272-4949  
JAFロードサービス救援コール 0570-00-8139

### (3) 運転免許証

国際免許証を持っている人は、1年間日本国内において運転することができます。

外国の運転免許証を日本で有効な運転免許証とするには、運転免許センターでの手続きが必要です。広島県運転免許センターに問い合わせして下さい。

#### ・広島県運転免許センター

住所: 広島市佐伯区石内南3-1-1

電話: 082-228-0110

必要なもの: 外国人登録証明書、パスポート、顔写真、  
運転免許証など

<http://www.police.pref.hiroshima.jp/060/eibun2003.pdf>

## 13 住宅

---

### (1) 民間住宅の探し方

不動産業者を通して探すのが一般的です。

住宅を借りる際は、契約時に保証人が必要です。

契約は2年ごとに更新されます。

また、解約する場合は、1ヶ月以上前に家主に知らせる必要があります。そうしなければ敷金が戻ってこない場合があります。

### (2) 必要な経費

契約時には、家賃、共益費、敷金、礼金、仲介手数料の合計額を支払わなければなりません。(全てを支払う必要がない住宅もありますので、詳しくは不動産業者にお問合せください。)

#### ● 家賃

部屋代です。月の途中から入居する場合は、家賃の日割金額を払います。

#### ● 共益費

建物の共用部分の電気代や清掃費で、家賃に含まれる場合もあります。

#### ● 敷金

家賃の滞納や部屋の損傷に対する保証金で、家賃の3～4ヶ月分です。引越しの時、部屋の修理代を差し引いて残りがあれば返金されます。

#### ● 礼金

家主に払う一時金です。家賃の1～3ヶ月分程度で返金されません。

#### ● 仲介手数料

不動産業者に払います。通常、家賃の1ヶ月程度です。

### (3) 市営住宅

廿日市市に住宅または勤務先がある人で、一定の要件を満たしていれば外国人でも入居できます。通常、2月、7月、11月に入居希望の受付をします。入居資格や時期など、詳しくはお問い合わせください。

◆ 問合せ

- 市役所5階住宅営繕課住宅係
- 佐伯支所佐伯建設課管理係
- 吉和支所産業建設グループ
- 大野支所大野管理課管理係
- 宮島支所業務管理課管理係

(4) 県営住宅

一定の要件を満たしていれば、外国人でも入居できます。通常、2月、6月、10月に入居希望の受付をします。入居資格や時期など詳しくはお問合せください。

広島地域事務所建設局廿日市支局建築課 32-1141

## **Argentinean Ants**

Lately, there have been many reports of damage caused by Argentinean Ants in Hatsukaichi. The existence of Argentinean Ants in Hatsukaichi was confirmed in 1993 and since then their numbers have been increasing. As these ants, upon invading homes can bite people and infest foodstuffs they are regarded as pests and there have been many enquiries regarding the problem within the city.

Those suffering from an infestation of Argentinean Ants are asked to contact the Hatsukaichi City Citizens Lifestyle Department, Environmental Policy Division.

TEL: 20-0001

近年、廿日市市において、アルゼンチンアリの被害が多く報告されています。アルゼンチンアリは1993年に廿日市市で初めて確認され、ここ数年で大量発生しています。このアリは、室内に侵入して人を咬んだり食品などに群がったりするなど、人に不快感を与えるため不快昆虫といわれており、本市に対しても多くの問い合わせが寄せられています。

アルゼンチンアリの被害にお困りの方は、市役所市民生活部環境政策課に相談して下さい。電話 20-0001

## 14 外国人登録

観光目的などの短期滞在ではなく、ある程度長い期間日本で生活をする外国の方は、各種行政サービスを受けるようになります。このような場合、自分の身分事項や居住の事実を明らかにしておくことが必要です。

外国人登録は公的証明として利用できるとともに、安心して日本で生活してもらうための制度でもあります。

### (1) 新規取得

	必要なもの	期限
日本へ入国する場合 (新規登録申請)	パスポート(所有者のみ)、写真2枚 4.5cm×3.5cm(*2)	上陸の日から 90日以内
日本で出生、または日本国籍から離脱する場合(新規登録申請) (*1)	パスポート、(所有者のみ)写真2枚 4.5cm×3.5cm	事由が生じた 費から 60日以内

(\*1) 出生の場合、出生日から60日間を超えて在留する場合は、出生日から30日以内に広島入国管理局に在留資格の取得許可を申請し、在留資格を取得しなければなりません。出生届はお住まいの市区町村役場へ提出してください。詳細は広島入国管理局にお問い合わせください。

(\*2) 16歳未満は写真不要。背景がなく、正面上半身、無帽で6ヶ月以内に撮影したものに限り。カラーでも白黒でも可。

(2)登録事項の変更確認

	必要なもの	期限
登録事項の変更 (変更登録申請)	外国人登録証明書 (*3)	変更があつてから 14 日以内
登録事項の確認 (登録事項の 確認申請)	パスポート 写真 2 枚 外国人登録証明書	外国人登録証明書 記載の次回確認(切 替)申請期間内(*4)

(\*3)国籍・氏名の変更については引換え交付申請となりますので、  
下記を参考にしてください。

(\*4)新たに 16 歳になる人は、切替申請になります。16 歳にな  
った日から30日以内に手続をしてください。

(3)再交付・引き換え交付

	必要なもの	申請書類名
紛失・盗難	パスポート(所有者 のみ)、写真2枚 4.5cm×3.5cm	外国人登録証明書 の再交付申請
著しい損傷・汚れ 追記不可 氏名・国籍・性別 生年月日に関する 訂正・変更	パスポート(所有者 のみ)、写真2枚 4.5cm×3.5cm	外国人登録証明書 の引き換え交付申 請

(4) 返納

日本に滞在中に死亡した場合は、同居の親族が14日以内に居住地の市区町村役場へ「外国人登録証明書」を返してください。(郵送可)また、日本から出国する場合は、再入国許可を入国管理局で受けている場合を除き、出国する港(空港)で入国審査官に「外国人登録証明書」を返してください。

◆ 問合せ

- ・ 広島入国管理局(インフォメーションセンター)

住所: 広島市中区上八丁堀6-30

電話: 082-502-6060

受付時間: 9時~12時・13時~16時

(土曜・日曜、祝日を除く)

ホームページアドレス: <http://www.immi-moj.go.jp/>

- ・ 市役所1階市民課住基・戸籍グループ

- ・ 佐伯支所市民生活課窓口係

- ・ 吉和支所市民福祉グループ

- ・ 大野支所市民福祉課窓口係

- ・ 宮島支所市民福祉課市民福祉係

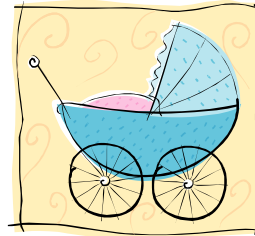
受付時間 8時30分~17時15分

(土曜・日曜・祝日・年末年始の12月29日~1月3日を除く)

ホームページアドレス

[http://www.city.hatsukaichi.hiroshima.jp/kurashi\\_guide/gaikokujin/index.html](http://www.city.hatsukaichi.hiroshima.jp/kurashi_guide/gaikokujin/index.html)

## 15 出生届・死亡届



	出生届	死亡届
届出の期間	生まれた日を含め 14日以内	死亡の事実を知った 日から7日以内
届出する人	父・母・法定代理人等	1親族・2同居人・3家主 または家屋もしくは管理 人の順
手続に必要な もの	出生届書・母子健康 手帳・届出人の印鑑・ 健康被保険者証	死亡届出書・届出人 の印鑑・健康被保険 者証・国民年金手帳 (*)
届出場所	父・母の居住地または 生まれたところの市区 町村役場	亡くなった人の居住 地、または死亡した 所の市区町村役場

(\*)その他の保険証及び国民年金手帳は加入者のみ必要です。  
 婚姻届及びその他の届けについては、国籍によりいろいろなケ  
 ースが考えられますので、領事館または市役所1階の市民課  
 へお問合せください。

◆ 問合せ

- ・ 市役所1階市民課住基・戸籍グループ
- ・ 佐伯支所市民生活課窓口係
- ・ 吉和支所市民福祉グループ
- ・ 大野支所市民福祉課窓口係
- ・ 宮島支所市民福祉課市民福祉係

受付時間 戸籍の届け出は、土曜日・日曜日や祝日・休日などの窓口の閉まっている時間でも届けることができます。この場合、市役所及び支所の夜間休日受付窓口で取り扱いますが、なるべく前日までに窓口で内容や添付書類などの確認をしてください。なお、住所の異動はできません。

また、届け出期間の末日が市役所閉庁日にあたる場合は、閉庁日の翌日が末日となります。

**LENGTH(長さ)**

Metric System		Yard System			
meter	kilometer	inch	feet	yard	mile
m	km	in.	ft.	yd.	mi.
1	0.001	39.371	3.281	1.094	-
1000	1	39370	3280	1093	0.621
0.025	-	1	0.083	0.028	-
0.305	-	12	1	0.333	-
0.914	0.0009	36	3	1	0.0005
1609	1.609	63360	5280	1760	1

## 16 税金

---

日本に居住する外国人にも納税の義務があります。

日本の税金には、国税と地方税があります。所得税、消費税などは国税です。市県民税、固定資産税、自動車税、軽自動車税などが地方税です。

### (1) 所得税

前年に所得があった人は申告する必要があります。2月16日から3月15日までに税務署、市役所で確定申告を行います。

給与所得のみの人で、会社で年末調整を受けた人は必要ありません。

### (2) 市県民税

1月1日に廿日市市に住んでいる人で収入のある人に課税されます。みな一律に課税される「均等割」と収入に応じた「所得割」からなっていて、この2つが合わせて徴収されます。

### (3) 固定資産税

毎年1月1日に廿日市市内に土地・家屋などを持っている人に課税されます。

### (4) 自動車税

4月1日に自動車(普通自動車など)を持っている人に課税されます。

### (5) 軽自動車税

4月1日に軽自動車、オートバイ、原動機付き自転車などを持っている人に課税されます。

◆問合せ先

- ・ 所得税については  
    **廿日市税務署**           **電話：32-1217**
- ・ 自動車税(普通自動車)については  
    **広島地域事務所税務局** **電話：32-1181**
- ・ 市民税や軽自動車税については  
    **市役所2階市民税課**   **電話：20-0001**
- ・ 固定資産税については  
    **市役所2階資産税課**   **電話：20-0001**
- ・ 税金の納付については  
    **市役所1階税制収納課**   **電話：20-0001**  
    **佐伯支所市民生活課**   **電話：72-1111**  
    **吉和支所地域振興グループ** **電話：77-2111**  
    **大野支所大野税務課**   **電話：55-2000**  
    **宮島支所市民福祉課**   **電話：44-2196**

## 17 健康保険

---

### (1) 国民健康保険

病気やけがをしたときに安心して医療を受けられるようにするために公的医療保険の制度があります。

医療費を全額負担することは、経済的にも大変な重荷になります。医療保険は、普段から保険料を支払うことで、医者にかかったときの負担を少なくするための制度です。

### (2) 保険の給付

廿日市市国民健康保険に加入した人は、国民健康保険被保険者証(保険証)が渡されます。病気やけがで病院などに通院・入院したとき、保険証を提出することで、一般の場合医療費の30%の自己負担ですみます。

このほか、被保険者が出産した場合や死亡した場合などにも給付があります。

### (3) 保険の加入

次の要件に該当する人は国民健康保険に加入しなければなりません。自由意志による加入・脱退はできません。

- ・ 廿日市市に住んでいること
- ・ 外国人登録をして、1年以上の在留資格・期間のある人
- ・ 職場の公的な医療保険に加入していないこと
- ・ 生活保護を受けていないこと

### (4) 保険税

被保険者は保険税を納付しなければなりません。保険税額は世帯を単位として、その世帯の所得税、固定資産税の額と人数に応じて計算されます。

#### ◆ 国民健康保険の問合せ先

- ・ 資格給付について

**市役所1階保険課国保年金係**

- ・ 納付相談について

**市役所1階税制収納課税制管理係  
各支所税担当窓口**

## 18 年金

---

### (1) 国民年金

国民年金は、老後を迎えたときや事故で障害者になったとき、加入者が死亡したときなどに、生活の安定を図ることを目的とした国の制度です。

20歳から60歳までの全ての人が加入します。

### (2) 年金の種類

#### ・ 老齢年金

受給資格期間が25年以上ある場合、原則65歳から支給されます。そのとき海外に住んでいても、日本から送金されます。

#### ・ 障害基礎年金

病気やけがで障害者となったときに支給されます。

#### ・ 遺族基礎年金基金

加入者が死亡したときに、残された遺族に支払われます。

### (3) 脱退一時金制度

短期滞在などで、受給要件を満たさずに帰国する外国人には、脱退一時金を請求できる制度があります。保険料の納付が6ヶ月以上あることと、帰国後2年以内に請求することが必要です。

#### ◆ 国民年金の問合せ先

##### ・ 加入について

**市役所1階保険課国保年金係**

##### ・ 受給について

広島西社会保険事務所

電話：082-232-4171

## 19 保育園

保護者が仕事や病気などの事情で、乳幼児を保育できないとき、保護者に代わって保育します。ただし、保護者が保育できない場合でも、家庭内に保育できる人がいる場合は、入園できません。

### (1) 保育時間

原則として、

月～金曜日 8:30～17:00

土曜日 8:30～12:00

勤務の都合で長時間保育(7時30分～18時)を希望する場合は、保育園へご相談ください。

### (2) 延長保育

廿日市・宮内・宮園・串戸・阿品台東・友和・津田・深江・いもせの各保育園では、延長保育(19時まで)を行なっています。対象児童は1歳以上で、保育料は通常保育料の1割増しです。

### (3) 0歳児保育

平良・宮園・地御前・阿品台西・友和・吉和・いもせの各保育園では、産休明け(生後8週間。ただし、吉和保育園は生後4ヶ月、いもせ保育園は生後8ヶ月)から保育します。

### (4) 入園手続

保育園の入園申込み(延長保育等の申請も含む。)の受付は、第1希望の保育園で行いますので、必ず児童同伴で直接保育園へ申込みをしてください。

転入などにより入園を希望する人は、市役所1階児童課に相談してください。

その年の1月2日以降に廿日市市に転入した人は、本市で所得を確認できない場合があります。前住所地の市町村役場などで、市町村県民税所得課税証明書を受け取り、保育園に提出してください。

この証明書が提出されないと、保育料が決定できない場合があります。

#### ◆ 問合せ

市役所1階児童課保育係	電話:20-0001
佐伯支所保健福祉課保健福祉係	電話:72-1111
吉和支所市民福祉グループ	電話:77-2111

大野支所市民福祉課福祉係  
宮島支所市民福祉課市民福祉係

電話:55-2000  
電話:44-2196

(5) 保育園の所在地

保育園	住 所	電話番号	延長	0歳児
佐方	佐方 1031	32-5603		
廿日市	廿日市 2-1-6	31-1638	○	
平良	平良 1-21-8	32-7521		生後 57 日
原	原 967	38-1616		
宮内	宮内 1508-2	39-1636	○	
宮園	宮園 1-1	38-3205	○	生後 57 日
串戸	串戸 2-13-3	32-5706	○	
地御前	地御前 4-4-30	36-3262		生後 57 日
阿品台東	阿品台東	39-6111	○	
阿品台西	阿品台西 6-63	39-4031		生後 57 日
玖島	玖島 4378	74-0853		
友和	友田 30	74-0672	○	生後 57 日
津田	津田 4160-1	72-0939	○	
浅原	浅原 3088-2	72-0086		
吉和	吉和 1513	77-2460		生後 4 か月
深江	深江 3-8-32	56-0356	○	
池田	物見西 3-7-10	55-2018		
いもせ	大野原 2-10-3	55-2009	○	生後 8 ヶ月
梅原	梅原 2-5-12	54-1558		
丸石	丸石 2-16-17	55-2010		
鳴川	大野 1664-6	0827 57-5898		

※一時的な保育や緊急時の保育に対応するため、廿日市・玖島・友和・津田・浅原・吉和・梅原の各保育園で、一時的保育事業を実施しています。

## 20 学校

---

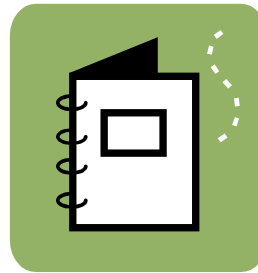
### 日本の教育制度

日本では、義務教育は小学校6年間(7歳～12歳)、中学校3年間(13歳～15歳)です。その後は高等学校3年間、専門学校、短期大学、大学、大学院などに進みます。どの学年も4月に始まり3月に終わります。

#### (1) 幼稚園

小学校入学前に幼稚園があります。義務教育ではありません。主に私立です。助成金制度があります。

また、保護者が働いている、病気、看病をしている、という子どものための保育園があります。  
(詳しくは**19保育園**を見てください。)



#### (2) 小学校・中学校

就学年齢に達していたら市立の小・中学校に入学、編入できます。市立の小・中学校は入学金がありません。授業料、教科書代は無料です。給食費、遠足の費用などは保護者が負担します。所得の低い家庭、母子家庭などには援助があります。

外国人のために日本語指導のクラスがあります。

働いている保護者のために、主に小学校1～3年生の児童の学童保育も有料で行っています。

#### ◆ 問合せ

**市役所4階教育指導課学事グループ**

・学童保育について

**市役所1階児童課**

(3)高等学校

中学校を卒業したら高等学校3年間(高等専門学校5年間)があります。入学金、授業料、教科書などは保護者負担です。奨学金の貸付制度があります。

また、働きながら勉強する定時制高校や、通信制高校もあります。

◆ 問合せ

各学校へお問合せください。

(4)養護学校

重度心身障害、知的障害や複数の障害を持った子ども達を教育する、養護学校、ほかに盲学校、ろう学校があり、それぞれ小、中、高校まであります。

◆ 問合せ

広島県教育委員会特別支援教育室

電話:082-513-4982

(5)相談

学校生活、不登校などの教育悩み相談は、子ども相談室

◆ 電話:36-3090

いじめにあっている、という相談は いじめ110番

◆ 電話(フリーダイヤル):0120-080-110

## 21 公民館

---

公民館では、趣味活動や一般的な教養を高める学習のほか、福祉、環境等の生活に関する学習ができるサークル活動や講座などを行っています。また、市民のみなさんのコミュニケーションを図る場としても利用できます。

- ・ 開館時間：9時～21時30分
  - ・ 休館日： 祝日、12月29日～1月3日
  - ・
  - ※ 津田公民館は祝日に代わって月曜日が休館日となります。
- 
- ・ 問合せ **市役所 4 階教育委員会生涯学習課生涯学習係**

### ● 廿日市市内の公民館

名 称	住 所	電話番号
ホームページアドレス		
中央公民館	天神 11-29	20-1266
<a href="http://ww2.enjoy.ne.jp/~chuoucc/">http://ww2.enjoy.ne.jp/~chuoucc/</a>		
佐方公民館	佐方 2-11-18	32-5049
<a href="http://ww2.enjoy.ne.jp/~sagatacc/">http://ww2.enjoy.ne.jp/~sagatacc/</a>		
平良公民館	平良 2-7-6	31-1251
<a href="http://ww2.enjoy.ne.jp/~heracc/">http://ww2.enjoy.ne.jp/~heracc/</a>		
原公民館	原 439-2	39-0227
<a href="http://ww2.enjoy.ne.jp/~haracc/">http://ww2.enjoy.ne.jp/~haracc/</a>		
宮内公民館	宮内 1553	39-6011
<a href="http://ww2.enjoy.ne.jp/~miyauchicc/">http://ww2.enjoy.ne.jp/~miyauchicc/</a>		

串戸公民館	串戸 2-13-13	32-2096
<a href="http://ww2.enjoy.ne.jp/~kushidocc/">http://ww2.enjoy.ne.jp/~kushidocc/</a>		
地御前公民館	地御前 3-10-5	36-2360
<a href="http://ww2.enjoy.ne.jp/~jigozenncc/">http://ww2.enjoy.ne.jp/~jigozenncc/</a>		
阿品公民館	阿品 2-23-8	36-3630
<a href="http://ww2.enjoy.ne.jp/~ajinacc/">http://ww2.enjoy.ne.jp/~ajinacc/</a>		
阿品台公民館	阿品台 4-1-41	39-4338
<a href="http://ww2.enjoy.ne.jp/~ajinadaicc/">http://ww2.enjoy.ne.jp/~ajinadaicc/</a>		
宮園公民館	宮園 3-1-5	39-1699
<a href="http://ww2.enjoy.ne.jp/~miyazonocc/">http://ww2.enjoy.ne.jp/~miyazonocc/</a>		
四季が丘公民館	四季が丘 5-13-3	38-3365
<a href="http://ww2.enjoy.ne.jp/~shikigaokacc/">http://ww2.enjoy.ne.jp/~shikigaokacc/</a>		
友和公民館 (佐伯保健センター)	友田 407-1	74-0001
<a href="http://ww6.enjoy.ne.jp/~yuwacc/">http://ww6.enjoy.ne.jp/~yuwacc/</a>		
津田公民館	津田 4218	72-0336
<a href="http://ww6.enjoy.ne.jp/~tsutacc/">http://ww6.enjoy.ne.jp/~tsutacc/</a>		
浅原公民館 (浅原中央活性化センター)	浅原 2654-3	72-0001
<a href="http://ww6.enjoy.ne.jp/~asabaracc/">http://ww6.enjoy.ne.jp/~asabaracc/</a>		
玖島公民館 玖島ふれあいセンター	玖島 4347-1	74-0505
<a href="http://ww6.enjoy.ne.jp/~kujimacc/">http://ww6.enjoy.ne.jp/~kujimacc/</a>		
吉和公民館	吉和 3425-1	77-2111
<a href="http://www.city.hatsukaichi.hiroshima.jp/~yoshiwa-cc/">http://www.city.hatsukaichi.hiroshima.jp/~yoshiwa-cc/</a>		
大野公民館	大野 1328	55-3251
<a href="http://www.ononet.ne.jp/itono/onoccc/">http://www.ononet.ne.jp/itono/onoccc/</a>		
大野西公民館	丸石 2-5-17	55-2017
宮島公民館	宮島町 600	44-2005
宮島杉之浦公民館	宮島町 993-1	44-2018

## 22 警察署・交番・駐在所

安心して安全に暮らすことは、私たちの共通の願いであり、地域の防犯、安全を守る警察署・交番・駐在所は地域のパトロール、地理案内、盗難などの被害の受付、事件・事故の受付、保護、補導などの初動的措施をすところす。

そのため、犯罪防止に効果的な警察活動を行っています。

- ・ 24時間受け付けています。
- ・ 盗難、落とし物、拾い物届け出、行方不明の人、家出人、迷い人、迷子の捜索願いや事件・事故の受付をします。
- ・ 暴力、ドメスティックバイオレンス(DV)等でお困りの方は連絡してください。

※ ただし、緊急の場合は下記に連絡してください。

- ◆ 交通事故・事件 電話 110(無料)
- ◆ けが人・病人 電話 119(無料)

### ● 廿日市市内の警察署・交番・駐在所

名称	所在地	電話番号
廿日市警察署	本町1-10	31-0110
平良警察官駐在所	上平良325-4	39-6534
宮内交番	宮内1553	39-4700
地御前交番	地御前5-10-15	36-2610
阿品台交番	阿品台4-1-22	38-1646
大野交番	梅原1-4-37	55-1125
宮島口交番	宮島口1-12-15	56-0110
宮島交番	宮島町465	44-1110
友和警察官駐在所	友田405-2	74-0110
津田警察官駐在所	津田4203-2	72-0375
吉和警察官駐在所	吉和1086-1	77-2282

※ドメスティックバイオレンス(DV)で困っている人は、相談して下さい。

市役所1階児童課

## 23 ショッピング

日常生活に必要な品物は、スーパー、コンビニ、ホームセンター、ドラッグストアにて買い求めることができます。

店の種類	扱っている品物	店舗名
スーパー	生鮮食料品など	イズミ、スパーク、ビッグ、ピュアークック 他
コンビニ	弁当・日用品・お菓子・雑誌など 公共料金の支払	セブンイレブン ファミリーマート ローソン ポプラ他
ホームセンター	カーテン・カーペット・寝具・ペット用品・園芸用品・DIYなど	ジュンテンドー ナフコ ディック 他
ドラッグストア	薬・日用品など	ウオント ひまわり 他
電器店	家電品・パソコンなど	デオデオ ヤマダ電機 ベスト電器 他
ショッピングセンター	食料品・日用品・衣料品・輸入食品・レストランなど	楽々園ショッピングセンター、アルパーク、フジグランナタリー、サテイ ゆめタウン 他
外国の食品	輸入食材・酒など	酒のやまや

\* 日本で買い物をするとき、ほとんどの商品が価格の中に消費税5%をふくんでいます。

## 24 仕事

---

日本において仕事を探す場合には、公共職業安定所（ハローワーク）を利用しましょう。また、ハローワーク広島には、外国人労働者の方々の職業紹介や職業相談などを行う広島外国人雇用サービスコーナーがあります。

来所の際は「旅券（パスポート）」と「外国人登録証明書」をお持ちください。

### 求職の手順

求職登録 → 職業相談 → 職業紹介 → 面接  
→ 採用 or 不採用

#### ● ハローワーク廿日市

- ・ 住所：廿日市市串戸4-9-32
- ・ 電話：0829-32-8609
- ・ 開庁時間： 8:30～12:00  
13:00～17:00
- ・ 開庁日：月曜日～金曜日（祝日・年末年始は休み）

#### ● 広島外国人雇用サービスコーナー

- ・ 住所：広島市中区上八丁堀8-2  
広島清水ビル（ハローワーク広島）2階
- ・ 電話：082-227-1644
- ・ 相談時間： 8:30～12:00  
13:00～17:00
- ・ 相談日：月曜日～金曜日
- ・ 通訳のいる日：月曜日～木曜日（スペイン語・ポルトガル語）・・・英語は多少可  
仕事以外の生活一般の相談も受付（電話可）

\* 外国語で書かれた就労に関する冊子がもらえます  
スペイン語・中国語・ポルトガル語・ハンガール語・  
タガログ語・英語

## 25 国際交流協会

---

### (1) 廿日市市国際交流協会について

廿日市市には、かつて、海外への移民が、広島県で一番多い地域であったという歴史があります。近年は、製材、木製品等を中心とした海外との経済活動が活発になっており、更に、市内在住の外国人の数も増加して、35ヶ国、約900人にのぼっております。(2005年12月1日現在)

廿日市市国際交流協会は、広く国際交流についての理解と関心を高め、市民中心の幅広い分野の中で国際交流を推進することを目的に1995年に設立されました。

### (2) 主な活動内容

#### ● 情報サービスの提供

- ・ 国際交流に関する情報提供
- ・ 会報の発行、ホームページの更新

#### ● 国際交流、国際理解事業の推進

- ・ 平和ツアーイン広島、イベント開催

留学生を対象にホームステイをしながら、平和都市広島と世界遺産宮島を案内。

各国、地域の文化、料理、音楽、踊り、協会の活動の発表。

- ・ 留学生のホームステイ受入れ。
- ・ 姉妹都市啓発、交流

ニュージーランド、マスタートンとの交流等。

- ・ 日本語教室開催

公民館等市内2ヶ所において開催。

- ・ 外国人無料相談会情報提供

- ・ 海外協力

社会福祉協議会との共催で、海外救援衣料の収集活動等。

#### ◆ 問合せ

**廿日市市国際交流協会**

**住所: 廿日市市住吉二丁目2番16号**

**市民活動センター内**

**電話: 20-0116**

E-mail: [hia21@mx4.tiki.ne.jp](mailto:hia21@mx4.tiki.ne.jp)

ホームページアドレス: <http://ww4.tiki.ne.jp/~hia21/>

## 26 日本語教室

廿日市市内には、日本語を勉強したいという外国人のために、2つの日本語教室があり、ボランティアにより運営されています。

受講料は無料です。

場 所	曜 日	時 間	内 容
串戸公民館	毎週火曜日	19:00 ～20:30	初級～中級 クラス制
市民活動 センター	毎週金曜日	14:00 ～15:30	初級～上級 マンツーマン制 〔個人指導〕

### ◆ 問合せ

廿日市市国際交流協会

住所: 廿日市市住吉二丁目 2 番 16 号

市民活動センター内

電話: 20-0116

E-mail: [hia21@mx4.tiki.ne.jp](mailto:hia21@mx4.tiki.ne.jp)

ホームページアドレス: <http://ww4.tiki.ne.jp/~hia21/>

## 27 年中行事

---

### (1) 毎月開催されるイベント

- 廿日の市  
毎月20日に新宮中央公園で開かれる市場。地元の野菜やお総菜などいろいろなものが販売される。
  
- ロビーコンサート  
毎月20日前後に市役所のロビーで開かれるコンサート。ピアノ、独唱、バイオリン、ギターなど地元のアーティストによる演奏会。(無料)

### (2) 季節の行事

- 春(3月～5月)
  - ・ 桜まつり(4月開催)  
住吉堤防の桜が見事に咲きます。メイン会場は昭北グラウンドで、遊具や各団体、個人の屋台がでます。
  - ・ 極楽寺山山開き 山登りシーズンのはじまり(4月)
  - ・ 吉和神楽競演会(4月開催)  
各地方自慢の神楽の競演会です。迫力の舞台が見られます。(入場料要)
  - ・ さいきアーチェリー大会(5月)
  
- 夏(6月～8月)
  - ・ 管絃祭(旧暦6月)  
宮島(厳島神社)から地御前に御座船がやって来ます。初夏の神事です。
  - ・ 包ヶ浦海水浴場開き(7月)  
この日から海水浴解禁です。
  - ・ さいき水まつり(7月)
  - ・ 吉和夏まつり
  - ・ 宮島水中花火大会(8月)  
市の広報やフリーペーパーで日程をチェックしましょう。

- ・ 盆踊り(8月)  
町内会主催のものや、神社、商店街主催など各地でお祭りが  
あります。
- 秋(9月～11月)
  - ・ 二百廿日豊年市民まつり(9月第一土、日)
  - ・ リサイクルフェスタ  
リサイクルセンターで毎年行われるイベント、フリー  
マーケットやリサイクル小物の講習など(10月)
  - ・ 生涯学習フェスティバル  
市役所を中心に市内で活動している市民グループが発表し  
たり屋台を出したりします。(11月)
  - ・ 紅葉狩り  
宮島、極楽寺、洞雲寺など
- 冬(12月～2月)
  - ・ スキー場開き(11月末)  
もみのき森林公園、女鹿平スキー場など
  - ・ 全国都道府県対抗男子駅伝競走大会(1月)
  - ・ 牡蠣まつり  
宮浜、地御前、宮島、大野など各地で行われます。  
牡蠣の料理や直売など(2月)

このほかにも廿日市ならではのイベントがたくさんあります。  
詳しくは廿日市市のホームページ、広報など  
をご覧ください。